



COMISIA DE SUPRAVEGHERE A SISTEMULUI DE PENSII  
PRIVATE

---

# BULETIN INFORMATIV

## OCTOMBRIE 2010

---

Anul III – Nr.10/2010

COMISIA DE SUPRAVEGHERE A SISTEMULUI DE PENSII  
PRIVATE

## BULETIN INFORMATIV

---

OCTOMBRIE 2010  
ANUL III – NR.10/2010

**CSSPP**

CALEA ȘERBAN VODĂ NR.90-92, SECTOR 4, COD POȘTAL 040213,  
BUCUREȘTI

TELEFON +40 21-3301035 • Fax +40 21-3301031

[www.csspp.ro](http://www.csspp.ro)

e-mail: [csspp@csspp.ro](mailto:csspp@csspp.ro)

# CUPRINS

## CAPITOLUL 1

<b>1.1. Evoluția pieței pensiilor private din România în octombrie 2010</b>	1
<b>1.2. Pensiile administrate privat - Pilonul II</b>	3
1.2.1. Participanții și activele nete	3
1.2.2. Structura investițiilor	10
<b>1.3. Pensiile facultative – Pilonul III</b>	14
1.3.1. Participanții și activele nete	14
1.3.2. Structura investițiilor	19

## CAPITOLUL 2

<b>2.1. Acte individuale emise în octombrie 2010</b>	24
<b>2.2. Acte normative publicate în octombrie 2010</b>	25

## CAPITOLUL 3

### Anexe – Date statistice

#### **3.1. Pensiile administrate privat – Pilonul II**

Tabel 1 Pilon II Număr participanți - Norma nr.22/2009 (mii pers.)	26
Tabel 2 Pilon II Participanți cu contribuții individuale - persoane	27
Tabel 3 Pilon II Participanți - cota de piață (%)	27
Tabel 4 Pilon II Valoarea Activului Total (mil.lei)	28
Tabel 5 Pilon II Valoarea Activului Net (mil.lei)	28
Tabel 6 Pilon II Valoarea Activului Net - cotă de piață (%)	29
Tabel 7 Pilon II Valoarea Unitară a Activului Net (lei)	29
Tabel 8 Pilon II Structură investiții fonduri luna curentă - 31/10/2010 (lei)	30
Tabel 9 Pilon II Structură investiții fonduri luna curentă - 31/10/2010 (%)	30
Tabel 10 Pilon II Structură investiții total (lei)	31
Tabel 11 Pilon II Structură investiții total (%)	31
Tabel 12 Pilon II Viramente contribuții lunare (mil.lei)	32
Tabel 13 Pilon II Participanți (mii pers.)	32
Tabel 14 Pilon II Participanți - ponderi (%)	33

---

Tabel 15 Pilon II Participanți cu contribuții virate în luna curentă (pers.)	33
Tabel 16 Pilon II Participanți fără contribuții virate în luna curentă (pers.)	34
Tabel 17 Pilon II Participanți fără contribuții	34
Tabel 18 Pilon II Repartizare aleatorie (pers.)	35
Tabel 19 Pilon II Rata de rentabilitate anualizată - grad de risc RIDICAT	35
Tabel 20 Pilon II Rata de rentabilitate anualizată - grad de risc RIDICAT	35
Tabel 21 Pilon II Rata de rentabilitate anualizată - grad de risc MEDIU	35
Tabel 22 Pilon II Indicatori de referință pentru categoria de risc MEDIU	36
Tabel 23 Pilon II Indicatori de referință pentru toate fondurile de pensii	36

### **3.2. Pensiile facultative – Pilonul III**

Tabel 1 Pilon III Participanți (pers.)	37
Tabel 2 Pilon III Participanți - cotă de piață (%)	37
Tabel 3 Pilon III Valoarea Activului Total (mil.lei)	38
Tabel 4 Pilon III Valoarea Activului Net (mil.lei)	38
Tabel 5 Pilon III Valoarea Activului Net - cotă de piață (%)	39
Tabel 6 Pilon III Valoarea Unitară a Activului Net (lei)	39
Tabel 7 Pilon III Structură investiții fonduri luna curentă - 31/10/2010 (lei )	40
Tabel 8 Pilon III Structură investiții fonduri luna curentă - 31/10/2010 (%)	40
Tabel 9 Pilon III Structură investiții total (lei)	41
Tabel 10 Pilon III Structură investiții total (%)	41
Tabel 11 Pilon III Rata de rentabilitate anualizată - grad de risc RIDICAT	42
Tabel 12 Pilon III Indicatori de referință pentru categoria de risc RIDICAT	42
Tabel 13 Pilon III Rata de rentabilitate anualizată - grad de risc MEDIU	42
Tabel 14 Pilon III Indicatori de referință pentru categoria de risc MEDIU	43
Tabel 15 Pilon III Rata de rentabilitate anualizată - grad de risc SCĂZUT	43
Tabel 16 Pilon III Indicatori de referință pentru categoria de risc SCĂZUT	43

---

## 1.1. Evoluția pieței pensiilor private din România în octombrie 2010

În luna octombrie 2010, numărul de participanți și activele nete în sistemul de pensii private din România s-au menținut în tendința semnalată începând din partea a doua a anului trecut, respectiv creșteri ușoare ale acestora, dar cu valori mai mici decât cele din 2009 și din primele luni ale acestui an.

Astfel, conform datelor CSSPP, în octombrie 2010, **5.130,3** mii de persoane participau la fondurile de pensii administrate privat - Pilonul II, o creștere cu **4,4%** față de decembrie 2009.

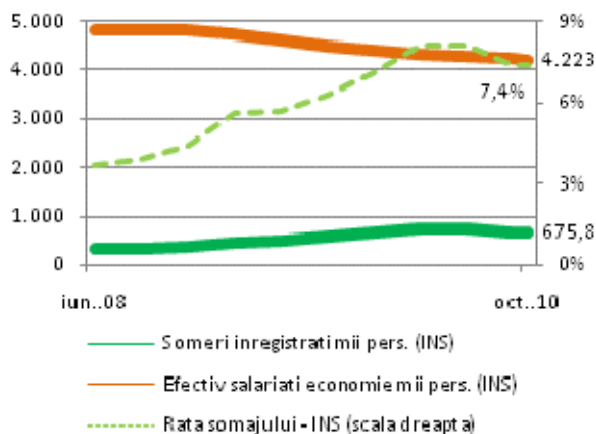
Valoarea activelor nete înregistrată de fondurile de pensii administrate privat a fost de **4.030,7** milioane lei (942 de milioane de euro<sup>1</sup>), o creștere cu **69,0%** în primele 10 luni ale anului.

Creșteri mai mici decât în anul 2009 au înregistrat și fondurile de pensii facultative - Pilonul III.

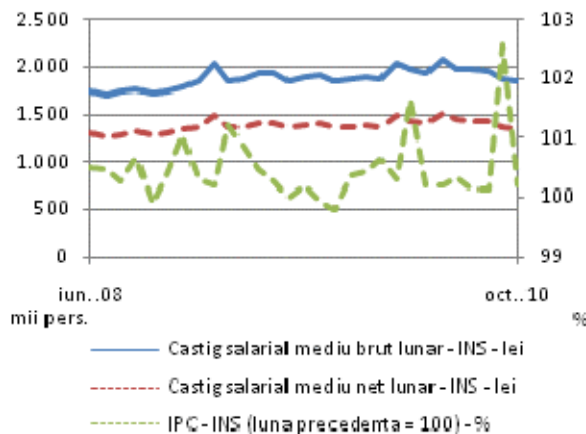
La 31 octombrie 2010, numărul participanților a fost de **214.139** de persoane, cu **14,4%** mai mult față de decembrie 2009, iar activele nete au fost de **307,0** milioane lei (71,7 de milioane de euro<sup>1</sup>), respectiv o creștere cu **50,5%** în primele 10 luni ale anului.

Și unii dintre indicatorii economici și sociali au înregistrat, în luna august 2010, luna de referință în colectarea contribuțiilor în sistemul pensiilor administrate privat, creșteri modeste sau scăderi ușoare, după caz (Fig.1 și Fig.2)<sup>2</sup>.

**Fig.1 Evoluție efectiv salariați, șomeri și rata șomajului 2008 - 2010**



**Fig.2 Evoluție câștig salarial mediu brut și net și indicele prețurilor de consum 2008 - 2010**



<sup>1</sup> BNR - Curs de schimb mediu lunar - octombrie 2010.

<sup>2</sup> INS - Buletin lunar nr.8/2010.

Astfel, efectivul de salariați pe economie, pe un trend descendent, începând din 2009, a înregistrat o scădere cu 3,3% august 2010/decembrie 2009 și cu 6,9% august 2010/august 2009.

În cazul șomerilor înregistrați, s-a constatat o scădere a numărului acestora, cu 4,7% august 2010/decembrie 2009, dar o creștere cu 12,3% august 2010/august 2009. Trebuie însă menționat faptul că, în ultimele cinci luni ale anului, numărul de șomeri înregistrați a scăzut ușor, de exemplu, cu 0,5% față de luna iulie și cu 0,7% față de iunie 2010.

În luna august 2010, rata șomajului a fost de 7,4%, menținându-se la nivelul înregistrat în ultimele trei luni ale anului, dar în scădere ușoară față de prima parte a anului (semestrul I ac.).

Și câștigul salarial mediu net pe economie a scăzut în august 2010, cu 9,3% comparativ cu decembrie 2009 și cu 0,7% comparativ cu aceeași lună din 2009, în timp ce indicele prețurilor de consum a fost 107,58% în august 2010 față de august 2009 (cu o rată medie lunară a inflației în perioada ianuarie –august 2010 de 0,7%)<sup>3</sup>.

---

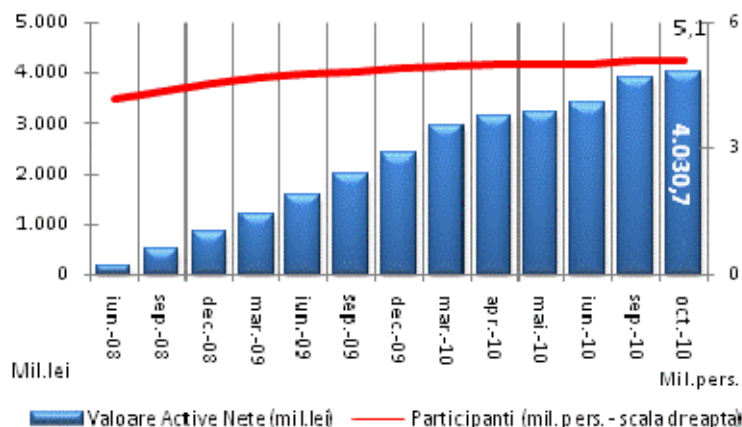
<sup>3</sup> INS – Buletin lunar nr.8/2010.

## 1.2. Pensile administrate privat (Pilonul II)

### 1.2.1. Participanții și valoarea activelor

La sfârșitul lunii octombrie 2010, erau active nouă fonduri de pensii administrate privat: ALICO, ARIPI, AZT VIITORUL TĂU, BCR, BRD, EUREKO, ING, PENSIA VIVA și VITAL.

Fig.3 Pilon II Evoluție trimestrială active nete și număr participanți 2008 – 2010



În condițiile menținerii trendului descendent înregistrat de efectivul de salariați (în continuă scădere, începând din 2009), în octombrie 2010, erau înregistrate în Registrul participanților **5.130,3** mii de persoane, o creștere cu **4,4%** față de decembrie 2009, și cu **5,6%** față de aceeași lună din 2009. Comparativ cu luna precedentă ac., creșterea a fost cu **0,4%** (Tabel 1 și Fig.3).

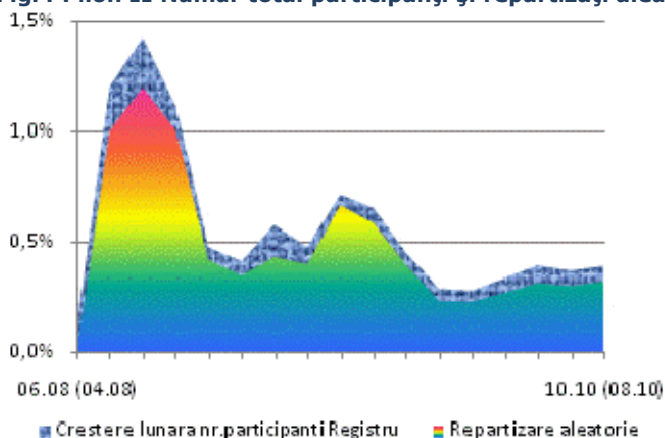
Tabel 1 Pilon II Număr participanți\* (mii pers.)

Nr. crt.	Fond de pensii administrat privat	31.10.2009	31.12.2009	31.10.2010	octombrie 2010/ octombrie 2009	octombrie 2010/ decembrie 2009
1	ING	1.613,0	1.628,3	1.650,9	2,3%	1,4%
2	AZT VIITORUL TĂU	1.241,0	1.255,9	1.286,0	3,6%	2,4%
3	ARIPI	459,9	465,3	489,6	6,5%	5,2%
4	PENSIA VIVA	354,4	358,0	378,4	6,8%	5,7%
5	EUREKO	332,3	335,6	364,0	9,5%	8,5%
6	BCR	237,2	242,9	328,7	38,6%	35,3%
7	ALICO	301,2	303,8	322,6	7,1%	6,2%
8	VITAL	152,5	153,8	172,4	13,0%	12,0%
9	BRD	114,7	115,8	137,8	20,1%	19,0%
	<b>TOTAL</b>	<b>4.859,9</b>	<b>4.913,2</b>	<b>5.130,3</b>	<b>5,6%</b>	<b>4,4%</b>

\*Norma 22/2009

Trendul manifestat în octombrie 2010 pe total sistem s-a evidențiat și la nivelul fiecărui fond în parte. Fondurile ING, AZT VIITORUL TĂU și ARIPI au continuat să înregistreze numărul cel mai mare de participanți (Tabel 1).

**Fig.4 Pilon II Număr total participanți și repartizați aleatoriu 2008 – 2010**



În octombrie 2010, CNPAS<sup>4</sup> a repartizat aleatoriu 16,3 mii de persoane, în scădere comparativ cu anul trecut, cu 22,2% - decembrie și cu 10,0% - octombrie. Comparativ cu luna precedentă, numărul celor repartizați aleatoriu a crescut cu 7,1%.

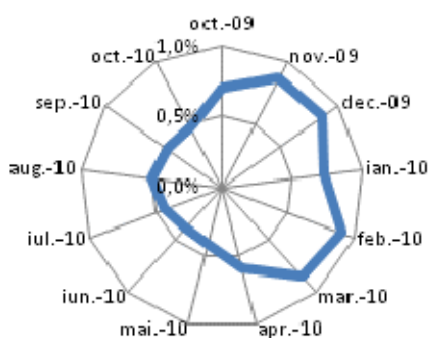
În cursul primelor zece luni ale anului, 184,8 mii de persoane au fost repartizate, respectiv

85,1% din total participanți intrați în sistem în perioada ianuarie – octombrie 2010 (Fig.4).

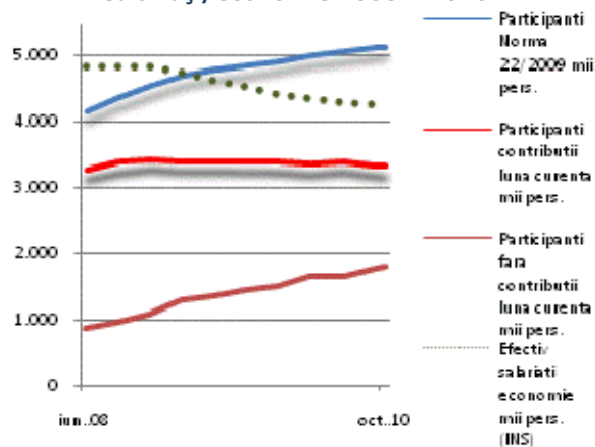
În ceea ce privește distribuția pe vârstă, în octombrie ac., **59,9%** dintre participanți aveau vârsta de până în 35 ani și **40,1%** vârsta de peste 35 de ani. Pe gen, distribuția a fost următoarea: **51,6%** erau bărbați și **48,4%** femei.

În luna octombrie 2010, **4,8** milioane de participanți erau înregistrați cu cel puțin o contribuție virată de la începutul virării acestora în sistem (mai 2008). Comparativ cu anul trecut, creșterea a fost cu **6,0%** - decembrie și cu **7,8%** - octombrie.

**Fig.5 Pilon II Creștere lunară număr participanți 2009 – 2010**



**Fig.6 Pilon II Evoluție participanți și efectiv salariați/economie 2008 – 2010**



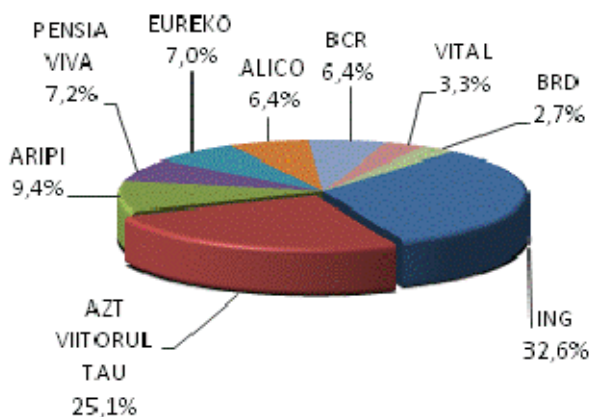
<sup>4</sup> Casa Națională de Pensii și Alte Drepturi de Asigurări Sociale – instituția de evidență a participanților în sistem.



Comparativ cu luna precedentă ac., creșterea numărului de participanți a fost cu numai **0,5%**, păstrând tendința înregistrată începând din trimestrul II 2009<sup>5</sup> (Fig.6).

Deși efectivul salariaților din economie a înregistrat un trend descendent în ultimii doi ani, iar numărul participanților din Registru a crescut cu un ritm mai puțin accelerat, numărul participanților cu cel puțin o contribuție virată a înregistrat o creștere constantă de la începutul funcționării sistemului, reprezentând în octombrie 2010 94,3% din total, comparativ cu 92,9%, în decembrie 2009 și 92,3%, în octombrie 2009. În paralel, numărul participanților fără contribuții în conturile personale a scăzut, atingând în octombrie 2010 5,7% din total, acești participanți regăsindu-se, corespunzător, în categoria celor cu cel puțin o contribuție virată în sistem (Fig.6).

**Fig.7 Pilon II Ponderi număr participanți din total –octombrie 2010**



În funcție de numărul de participanți, gradul de concentrare pentru primele 3 fonduri de pensii administrate privat a fost în octombrie 2010 de **67,1%**, iar pentru primele 5 fonduri **81,3%**, păstrând valori asemănătoare cu cele din lunile anterioare (Fig.7).

Distribuția participanților la fondurile de pensii administrate privat în funcție de regiunile de dezvoltare ale României s-a menținut, cu variații ușoare, în tendințele semnalate încă de la începutul sistemului.

Astfel, în luna octombrie 2010, în București lucrau cei mai mulți participanți: **22,5%**, iar cele mai bine reprezentate regiuni de dezvoltare din acest punct de vedere au fost: București – Ilfov: **24,8%** și regiunile de dezvoltare NORD - VEST: **11,9%**, și CENTRU: **11,4%**, cele trei regiuni reprezentând **48,2%** dintre participanți (Fig.8).

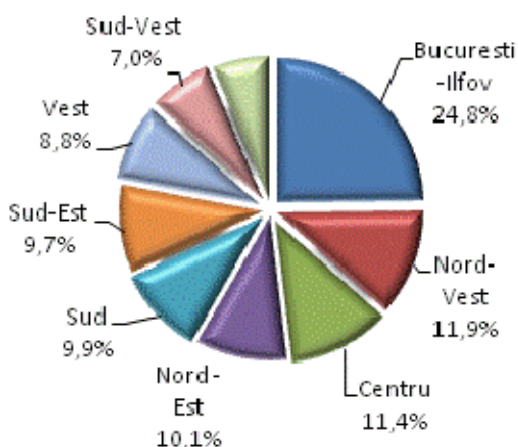
În octombrie 2010, cele mai bine reprezentate activități economice au fost: industria prelucrătoare cu **21,9%** și comerțul cu **17,0%**, urmate de construcții cu **8,3%**, administrație publică cu **7,4%** și servicii administrative cu **7,1%**, reprezentând împreună **61,7%** dintre participanți.

Cele mai slab reprezentate activități au fost industria extractivă și cultura cu **1,0%** și tranzacțiile imobiliare cu **0,6%**.

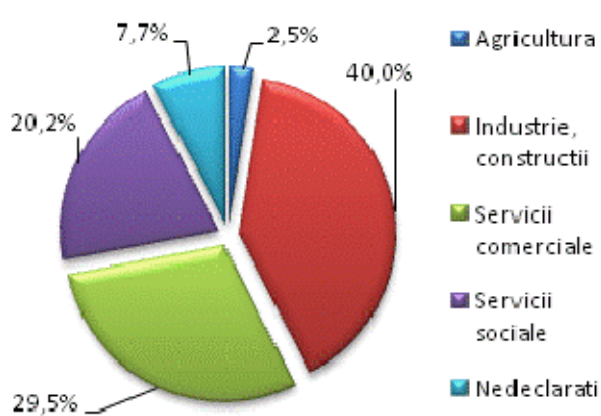
<sup>5</sup> Valorile primelor trei luni ale anului 2009 au fost cuprinse între 1,6% – 1,8%, în timp ce în lunile următoare din 2009 și 2010 valorile au fost subunitare, între 0,4% – 0,9%.

În ansamblu, sectorul serviciilor sociale reprezenta 20,2% (Fig.9).

**Fig.8 Pilon II Participanți – distribuție pe regiuni de dezvoltare – octombrie 2010**

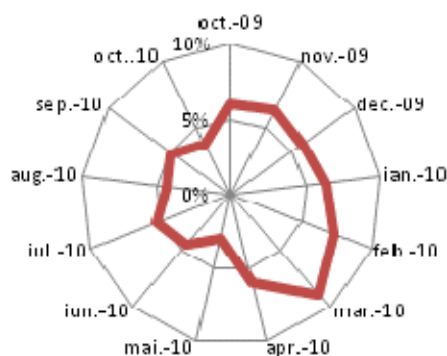


**Fig.9 Pilon II Participanți – distribuție pe activități economice\* – octombrie 2010**



\*Sectorul serviciilor comerciale cuprinde activitățile: comerț, hoteluri și restaurante, transport și depozitare, informații și comunicații, intermediari financiari și asigurări, tranzacții imobiliare, activități profesionale, științifice și tehnice, activități de servicii administrative și activități de servicii suport, alte activități de servicii. Sectorul serviciilor sociale cuprinde activitățile: administrație publică (exclusiv forțele armate și asimilați), învățământ, sănătate și asistență socială, activități de spectacole, culturale și recreative.

**Fig.10 Pilon II Creștere lunară active nete 2009 – 2010**



Activele nete deținute de cele nouă fonduri de pensii active au înregistrat în octombrie 2010 **4.030,7** milioane de lei (942 de milioane de euro, BNR – curs de schimb mediu lunar octombrie 2010), o creștere cu **69,0%** față de decembrie 2009 și cu **90,4%** față de octombrie 2009. Față de luna precedentă, creșterea activelor nete în luna curentă a fost cu **3,8%** (Fig.10).

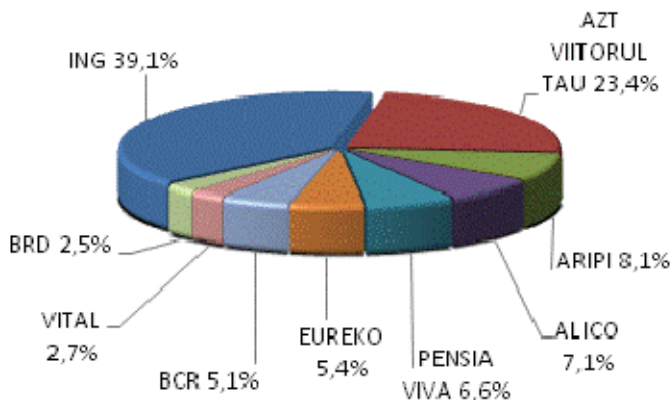
Creșterea lunară a activelor nete a continuat să fie mai lentă, păstrând tendința manifestată începând din trimestrul II 2009 (în perioada octombrie 2009 – octombrie 2010 s-au înregistrat valori cuprinse între 2,9% și 8,9%, comparativ cu 10,7% – 14,1%, în perioada ianuarie – aprilie 2009).

Trendul manifestat în octombrie 2010 pe total sistem a fost înregistrat și la nivelul fiecărui fond în parte. Fondurile ING, AZT VIITORUL TAU și ARIPI au înregistrat cele mai mari valori ale activelor nete (Tabel 2).

**Tabel 2 Pilon II Active nete (mil. lei)**

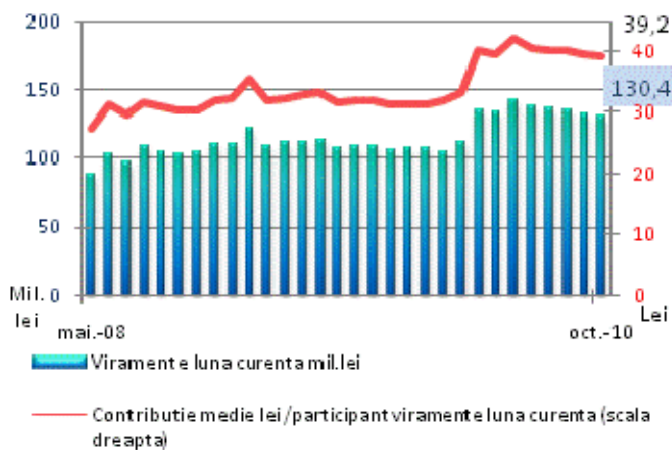
Nr. crt.	Fond de pensii administrat privat	31.10.2009	31.12.2009	31.10.2010	octombrie 2010/ octombrie 2009	octombrie 2010/ decembrie 2009
1	ING	829,0	938,0	1.576,6	90,2%	68,1%
2	AZT VIITORUL TAU	497,2	557,6	944,4	90,0%	69,4%
3	ARIPI	171,7	192,6	325,4	89,5%	69,0%
4	ALICO	151,3	168,9	286,4	89,3%	69,5%
5	PENSIA VIVA	140,1	158,3	265,8	89,7%	67,8%
6	EUREKO	112,9	127,1	219,5	94,3%	72,6%
7	BCR	90,5	101,7	206,0	127,7%	102,5%
8	VITAL	56,2	63,4	107,1	90,7%	68,8%
9	BRD	50,9	57,8	99,6	95,5%	72,4%
	<b>TOTAL</b>	<b>2.116,6</b>	<b>2.384,4</b>	<b>4.030,7</b>	<b>90,4%</b>	<b>69,0%</b>

**Fig.11 Pilon II Ponderi active nete din total –octombrie 2010**



Și în cazul activelor nete, gradul de concentrare a înregistrat în octombrie 2010 valori asemănătoare cu cele din lunile anterioare ale anului. Astfel, primele 3 fonduri au înregistrat **70,6%** din total, iar primele 5 fonduri **84,3%** (Fig.11).

**Fig.12 Pilon II Contribuții virate 2008 - 2010**



În condițiile unei cote de contribuție de **2,5%** din venitul brut realizat, (începând din martie ac.), în luna octombrie 2010, au fost virate către fondurile de pensii administrate privat **130,4** de milioane de lei (30,5 de milioane de euro<sup>6</sup>), în scădere cu 1,1% față de luna precedentă, dar în creștere față de 2009, cu **21,6%** - decembrie și cu **23,4%** - octombrie (Fig.12). În total, în

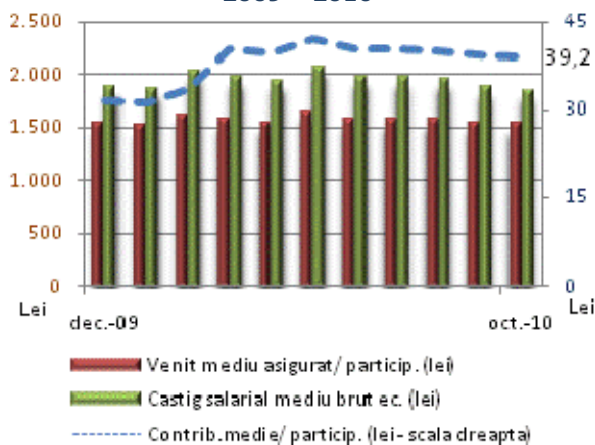
perioada ianuarie – octombrie 2010, au fost virate contribuții în valoare de **1.301,3** milioane lei, cu o medie de 130,1 milioane/lună, înregistrându-se o ușoară scădere valorică a sumelor virate în ultimele 3 luni.

<sup>6</sup>BNR – Curs de schimb mediu lunar – octombrie 2010.

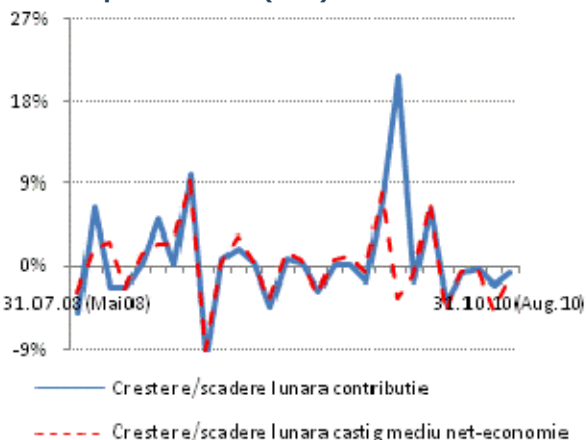
Contribuția medie pe participant pentru care s-au virat contribuții în luna octombrie 2010 (luna de referință august 2010) a fost de **39,2** lei/participant, cu **0,6%** mai mică decât în luna anterioară, continuând să se mențină, în ultimele două luni pe un trend ușor descendent.

În aceeași perioadă, câștigul mediu salarial net pe economie a scăzut cu 1,2% față de luna precedentă, situându-se în tendința descendentă înregistrată pe parcursul ultimului an, o scădere comparativ cu 2009, cu 9,3% - decembrie și cu 0,7% august<sup>7</sup>. Și venitul mediu asigurat, respectiv venitul asupra căruia se aplică cota de contribuție a urmat aceeași tendință.

**Fig.13 Pilon II Contribuție/participant, câștig salarial mediu brut și venit asigurat (CNPAS)<sup>8</sup> 2009 - 2010**



**Fig.14 Pilon II Creștere/scădere lunară contribuție/participant și câștig mediu net pe economie (INS)<sup>7</sup> 2008 - 2010**



În urma creșterii cotei de contribuție aplicată asupra venitului asigurat, de la 2% la 2,5%, începând din luna martie ac. (luna de referință - ianuarie 2010), se constată însă creșterea mai accentuată a valorii contribuției medii pe participant, comparativ cu ritmul creșterii/scăderii înregistrat de câștigul mediu net/economie.

De menționat faptul că trebuie luate în calcul și fluctuațiile celor doi indicatori în funcție de acordarea unor beneficii salariale cu diverse ocazii - vacanțe, sărbători legale/religioase (Fig.13 și Fig.14).

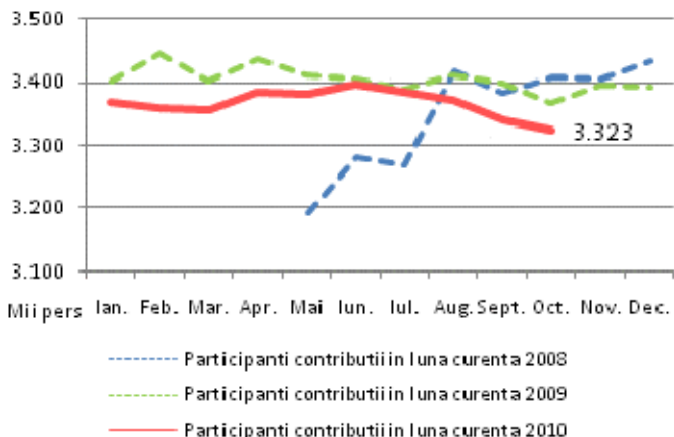
În condițiile unei scăderi ușoare a efectivului de salariați pe economie și creșterii numărului de șomeri înregistrați<sup>9</sup>, numărul participanților pentru care au fost virate contribuții în luna octombrie 2010 - **3,3** milioane de persoane, a continuat să scadă ușor față de 2009, cu 2,0% - decembrie și cu 1,3% - octombrie. Față de luna precedentă scăderea a fost cu 0,5%.

<sup>7</sup> INS - Buletin lunar nr.8/2010.

<sup>8</sup> Venitul mediu asigurat- date CNPAS.Câștigul salarial mediu brut pe economie - date INS.

<sup>9</sup> Efectivul de salariați pe economie, în continuă scădere, lună de lună, începând din 2009, a înregistrat o scădere cu 6,9% august 2010/august 2009 și cu 332% august 2010/decembrie 2009.

**Fig.15 Participanți cu contribuții în luna curentă 2008 - 2010**



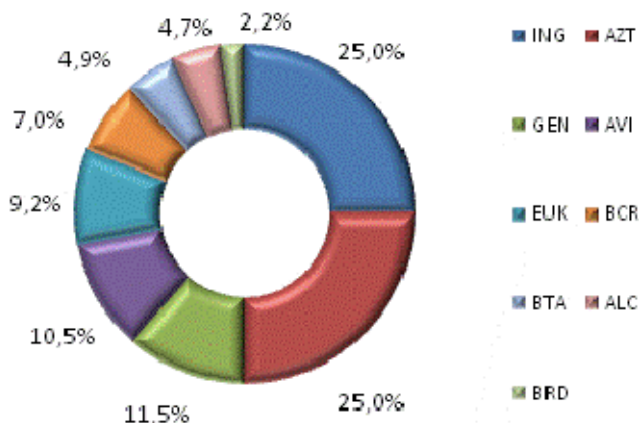
Se remarcă faptul că, începând din ultimele luni ale anului trecut, numărul participanților nu a mai depășit valoarea de 3,4 milioane de persoane. Comparativ, în perioada octombrie 2008 – octombrie 2009, s-au înregistrat valori peste această limită. De altfel, cu excepția primelor luni de funcționare a sistemului, mai – iulie 2008, în octombrie ac. s-a

înregistrat cel mai mic număr de participanți pentru care s-au virat contribuții (Fig.15).

Gradul de acoperire a fost în octombrie 2010 de 73,4% din efectivul de salariați pe economie<sup>10</sup>.

Păstrând tendința înregistrată în perioada anterioară, de la începutul funcționării sistemului, numărul conturilor goale în Pilonul II a continuat să scadă constant, reprezentând în octombrie 2010 **293,7** de mii de persoane, respectiv **5,7%** din total participanți din Registru, o scădere față de 2009 cu 15,6% - decembrie și cu 21,2% - octombrie.

**Fig.16 Pilon II Fonduri de pensii – participanți cu conturi goale – octombrie 2010**



Ponderea cea mai mare a numărului conturilor goale a fost deținută de ING cu 25,0% și AZT VIITORUL TAU cu 25,0%, urmate de ARIPI cu 11,5%, PENSIA VIVA cu 10,5% și EUREKO cu 9,2%, cele cinci fonduri reprezentând **81,2%** din total (Fig.16), ponderi asemănătoare cu cele înregistrate în celelalte luni ale anului 2010, dar și pe parcursul anului 2009.

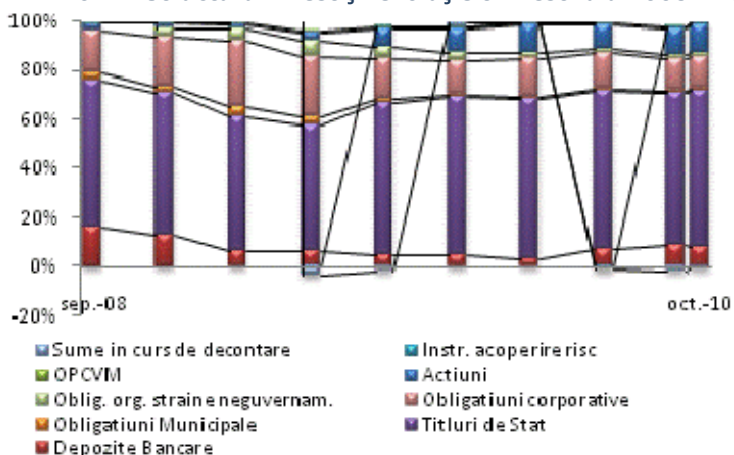
Cele cinci fonduri dețineau, în octombrie ac., și ponderile cele mai mari în total participanți pentru care s-au virat contribuții de la începutul colectării acestora în sistem (în total 81,3%).

<sup>10</sup> INS Buletin statistic lunar nr.8/2010.

## 1.2.2. Structura investițiilor

În octombrie 2010, structura portofoliilor fondurilor de pensii administrate privat a fost caracterizată de investiții preponderent în instrumente cu venit fix, în mod special titluri de stat, păstrând tendința înregistrată încă de la începutul funcționării sistemului (Tabel 3, Fig.17 și Fig.18).

Fig.17 Pilon II Structură investiții evoluție trimestrială 2008 - 2010



Tabel 3 Pilon II Structură investiții – total (mil.lei)

Nr. crt.	Instrumente financiare	31.10.2009	31.12.2009	31.10.2010	octombrie 2009/ octombrie 2010	octombrie 2009/ decembrie 2009
1	Depozite Bancare	144,4	116,8	336,7	133,2%	188,2%
2	Titluri de Stat	1.326,9	1.543,5	2.564,4	93,3%	66,1%
3	Obligațiuni Municipale	32,7	30,5	52,6	61,0%	72,7%
4	Obligațiuni corporative	359,0	315,7	502,4	39,9%	59,1%
5	Obligațiuni ale organismelor străine neguvernamentale	96,2	91,1	72,6	-24,5%	-20,2%
6	Acțiuni	164,6	222,9	472,0	186,7%	111,7%
7	Titluri de participare - OPCVM	19,3	21,7	33,6	74,6%	55,3%
8	Instrumente de acoperire a riscului	-0,2	0,4	0,9	-537,1%	118,4%
9	Sume in curs de decontare	-24,6	43,2	-1,1	-95,4%	-102,6%
	<b>Activ total</b>	<b>2.118,3</b>	<b>2.385,8</b>	<b>4.034,2</b>	<b>90,4%</b>	<b>69,1%</b>

Se remarcă însă și o tendință ascendentă, respectiv o creștere semnificativă a ponderii deținute de acțiuni în total active, începând din trimestrul III 2009, de la 7,8% în octombrie 2009, la 9,3% în decembrie 2009, înregistrând în octombrie ac. 11,7%.

De asemenea trebuie menționată și creșterea acestora în valoare absolută comparativ cu 2009, cu 186,7% - octombrie și cu 111,7% - decembrie (Fig.19).

Fig.18 Pilon II Structură investiții – octombrie 2010

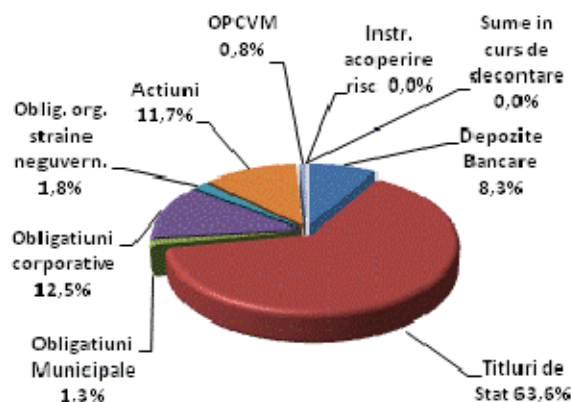
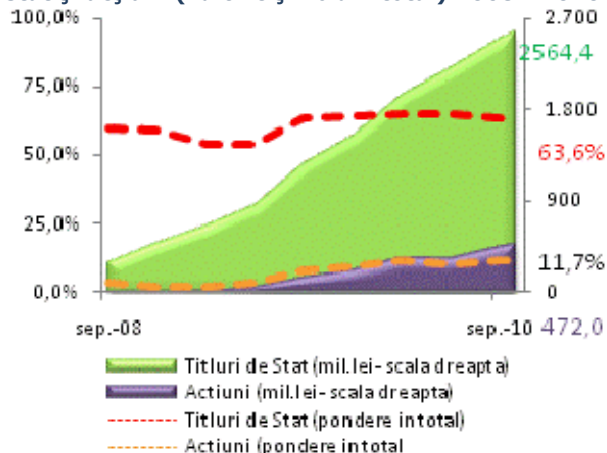


Fig.19 Pilon II Evoluție active investite în titluri de stat și acțiuni (valoric și % din total) 2008 - 2010



Astfel, în octombrie 2010, structura portofoliilor fondurilor de pensii a fost următoarea :

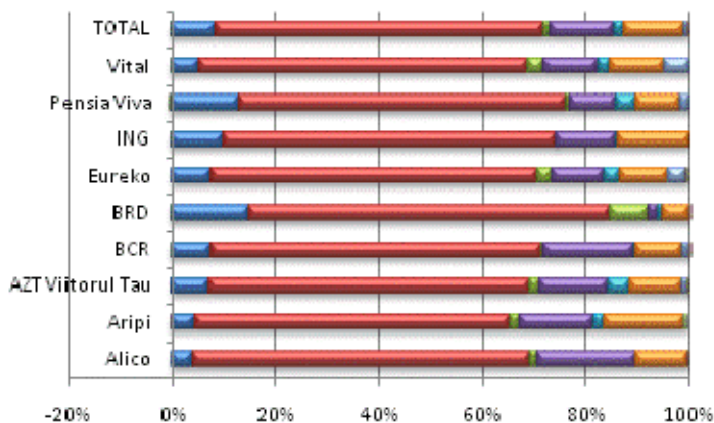
- Titluri de stat: **63,6%** din total active, în scădere față de anul 2009. Valoric, activele investite în titluri de stat, reprezentând **2.564,4** milioane de lei, au crescut semnificativ față de 2009, cu 66,1% - decembrie și cu 93,3% - octombrie (Fig.18 și Fig.19).
- Obligațiuni ale organismelor străine neguvernamentale: **1,8%** din total active, în scădere față de 2009. În sumă absolută, activele investite în acest tip de instrument, reprezentând **72,6** milioane de lei, au scăzut față de 2009, cu 20,2% - decembrie și cu 24,5% - octombrie.
- Obligațiuni municipale: **1,3%** din total active, cu un trend fluctuant, dar în ușoară scădere față de 2009. Ca valoare, activele investite în obligațiuni municipale, reprezentând **52,6** milioane de lei, au crescut față de 2009, cu 72,7% - decembrie 2009 și cu 61,0% - octombrie.
- Obligațiuni corporative: **12,5%** din total active, în scădere față de 2009. Ca valoare, activele investite în obligațiuni corporative, reprezentând **502,4** milioane de lei, au înregistrat o creștere față de 2009, cu 59,1% - decembrie și cu 39,9% - octombrie.
- Depozite bancare: **8,3%** din total active, un trend descrescător la începutul funcționării sistemului, dar în creștere față de 2009. Ca valoare, activele investite în depozite bancare, reprezentând **336,7** milioane de lei, au crescut comparativ cu 2009, cu 188,2% - decembrie și cu 133,2% - octombrie.
- Acțiuni: **11,7%** din total active, în creștere față de decembrie și octombrie 2009. Și valoarea activelor investite în acțiuni, reprezentând **472,0** milioane de lei, a crescut semnificativ comparativ cu 2009, cu 111,7% - decembrie și cu 186,7% - octombrie (Fig.18 și Fig.19).
- Titluri de participare - OPCVM: **0,8%** din total active, în scădere față 2009. Valoarea activelor investite în titluri de participare, reprezentând **33,6** milioane de lei, a crescut comparativ cu 2009, cu 55,3% - decembrie și cu 74,6% - octombrie.

- Instrumentele de acoperire a riscului<sup>11</sup> au reprezentat **0,02%** din total active fonduri de pensii administrate privat.
- Sumele în curs de decontare pentru achiziționare/vânzare active sau disponibilități în cont curent reprezentau **-0,03%**.

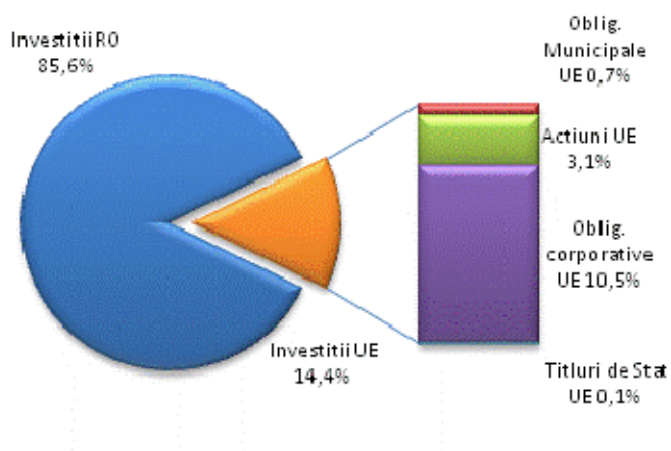
În mare parte, tendințele semnalate în octombrie 2010 în structura investițiilor pe total fonduri de pensii administrate privat, s-au observat și în structura portofoliilor fiecărui fond în parte (Fig.20).

În cazul titlurilor de stat, cinci fonduri s-au situat peste ponderea deținută pe total active (63,6%): BRD, ALICO, ING, BCR și VITAL, ponderea cea mai mare fiind deținută de către BRD, cu 69,7%. În cazul acțiunilor, dintre cele nouă fonduri de pensii administrate privat, ING, cu 13,8% și ARIPI, cu 15,5%, s-au situat peste ponderea înregistrată pe total active (11,7%).

**Fig.20 Pilon II Structură portofolii investiționale fonduri de pensii – octombrie 2010**



**Fig.21 Pilon II Structură investiții plasamente instrumente financiare – octombrie 2010**



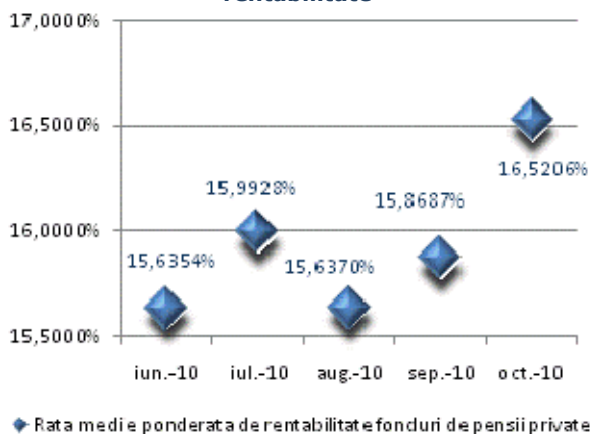
În octombrie 2010, **85,6%** din activele fondurilor de pensii administrate privat erau plasate în țară, iar restul de **14,4%** erau investiții externe (Fig.21).

<sup>11</sup> Norma nr. 3/2009 privind investițiile fondurilor de pensii administrate privat și organizarea activității de investire a intrat în vigoare la data de 1 mai 2009.

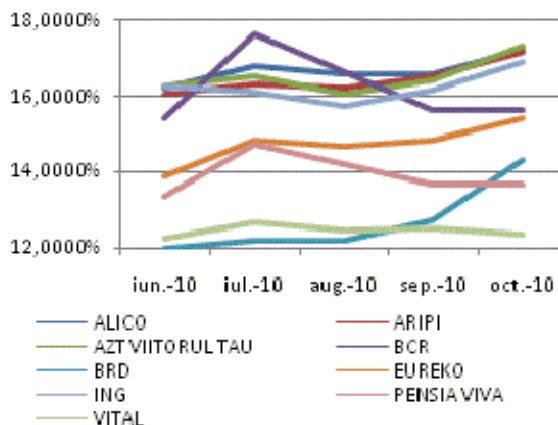


Conform cerințelor de transparență privind publicarea ratelor de rentabilitate, CSSPP calculează și publică pe site-ul propriu următoarele informații<sup>12</sup>: rata medie ponderată de rentabilitate a tuturor fondurilor de pensii private pentru ultimele 24 de luni, rata de rentabilitate a fiecărui fond de pensii private pentru ultimele 24 de luni și rata de rentabilitate minimă a tuturor fondurilor de pensii (stabilită de CSSPP).

**Fig.22 Pilon II - Rata medie ponderată de rentabilitate**



**Fig.23 Pilon II Rate de rentabilitate anualizate**



Astfel, valorile aferente lunii octombrie 2010 au fost următoarele (Fig.22 și Fig.23):

- Rata de rentabilitate anualizată a fondurilor de pensii administrate privat cu *grad de risc ridicat*:
  - ARIPI: **17,1427%**
- Ratele de rentabilitate anualizate ale fondurilor de pensii administrate privat cu *grad de risc mediu*:
  - ALICO: **17,2386 %**
  - AZT VIITORUL TĂU: **17,3019%**
  - BCR: **15,6404%**
  - BRD: **14,3048%**
  - EUREKO: **15,4252%**
  - ING: **16,8784%**
  - PENSA VIVA: **13,6966%**
  - VITAL: **12,3698%**
- Rata de rentabilitate minimă a fondurilor din categoria de risc ridicat: 6,4920%.
- Rata de rentabilitate minimă a fondurilor din categoria de risc mediu: 8,1150%
- Rata medie ponderată de rentabilitate a tuturor fondurilor de pensii private pentru ultimele 24 luni: 16,5206%.

<sup>12</sup> Art.29 din Legea nr. 411/2004 privind fondurile de pensii administrate privat, cu modificările și completările ulterioare, republicată.

## 1.3. Pensile facultative (Pilonul III)

### 1.3.1. Participanții și activele nete

În octombrie 2010, 13 fonduri de pensii facultative erau active: AZT MODERATO, AZT VIVACE, BCR PRUDENT, BRD MEDIO, BRD PRIMO, CONCORDIA MODERAT, EUREKO CONFORT, ING ACTIV, ING OPTIM, OTP STRATEG, PENSIA MEA, RAIFFEISEN ACUMULARE și STABIL și 10 administratori autorizați de către CSSPP să administreze fondurile de pensii. La aceste fonduri contribuiau **214.139** de participanți, o creștere față de 2009, cu **14,4%** - decembrie și cu **18,3%** - octombrie.

Se constată menținerea trendului ușor ascendent al creșterii numărului de participanți de la începutul funcționării sistemului (Fig.24). Față de luna precedentă, creșterea a fost cu 1,1%.

Fig.24 Pilon III Evoluția activelor nete și a numărului de participanți 2007 - 2010

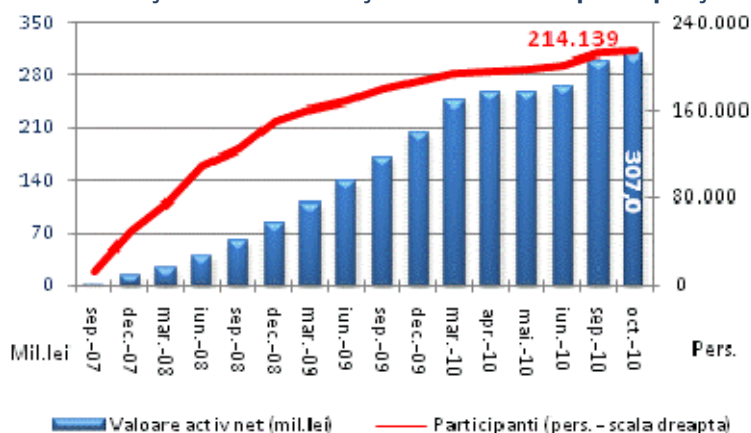
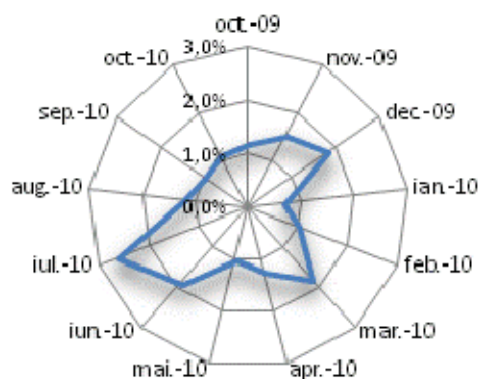


Fig.25 Pilon III Creștere lunară număr participanți 2009 - 2010



Trebuie remarcat ritmul fluctuant al creșterii numărului de participanți înregistrat în cursul primelor 10 luni din 2010, cu valori cuprinse între 0,7% și 2,6%, ușor mai mici în comparație cu valorile înregistrate pe parcursul anului 2009. Astfel, în perioada ianuarie - octombrie 2010 au intrat în sistem 27,0 mii de noi participanți, în timp ce în aceeași perioadă din 2009 30,3 mii de

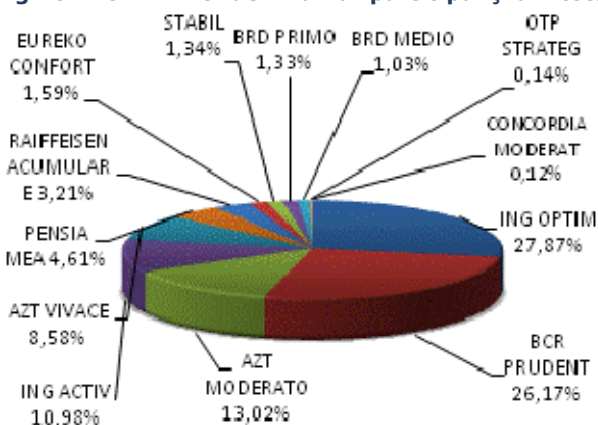
persoane (Fig.25). Gradul de acoperire a fost de **4,7%** din efectivul total al salariaților din România (INS Buletin statistic lunar nr.8/2010).

Trendul manifestat de creșterea numărului total de participanți în sistem s-a evidențiat și la nivelul fiecărui fond în parte. Fondurile de pensii ING OPTIM, BCR PRUDENT și AZT MODERATO au continuat să înregistreze cel mai mare număr de participanți (Tabel 4).

**Tabel 4. Pilon III Număr participanți (pers.)**

Nr. crt.	Fond de pensii facultative	31.10.2009	31.12.2009	31.10.2010	octombrie 2010/ octombrie 2009	octombrie 2010/ decembrie 2009
1	ING OPTIM	46.719	47.640	59.689	27,8%	25,3%
2	BCR PRUDENT	46.442	48.173	56.039	20,7%	16,3%
3	AZT MODERATO	26.143	26.621	27.871	6,6%	4,7%
4	ING ACTIV	22.476	22.609	23.512	4,6%	4,0%
5	AZT VIVACE	17.409	17.562	18.370	5,5%	4,6%
6	PENSIA MEA	9.437	9.542	9.872	4,6%	3,5%
7	RAIFFEISEN ACUMULARE	6.124	6.713	6.883	12,4%	2,5%
8	EUREKO CONFORT	1.838	2.192	3.414	85,7%	55,7%
9	STABIL	629	1.718	2.879	357,7%	67,6%
10	BRD PRIMO	2.229	2.475	2.844	27,6%	14,9%
11	BRD MEDIO	1.017	1.352	2.203	116,6%	62,9%
12	OTP STRATEG	323	315	302	-6,5%	-4,1%
13	CONCORDIA MODERAT	258	260	261	1,2%	0,4%
	<b>TOTAL</b>	<b>181.044</b>	<b>187.172</b>	<b>214.139</b>	<b>18,3%</b>	<b>14,4%</b>

**Fig.26 Pilon III Ponderi număr participanți din total – octombrie 2010**

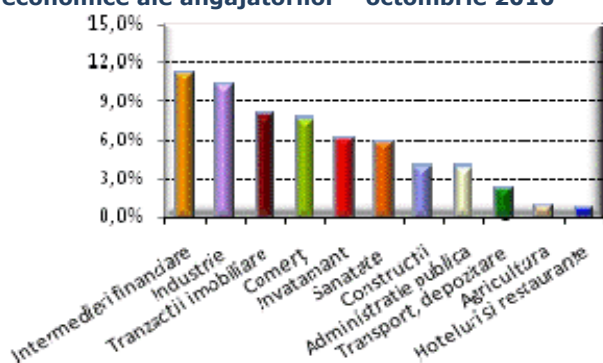


În funcție de numărul de participanți, gradul de concentrare a fost de **67,1%** pentru primele 3 fonduri de pensii facultative și **86,6%** pentru primele 5 fonduri de pensii (Fig.25).

Distribuția pe gen a participanților la fondurile de pensii facultative a fost în octombrie 2010 aproximativ egală: **49,5%** bărbați și **50,5%** femei, iar distribuția pe vârstă a fost următoarea: **16,5%** cu vârsta de până în 29 ani, **51,4%** cu vârsta între 30 și 44 ani și **32,1%** cu vârsta de peste 45 de ani<sup>13</sup>.

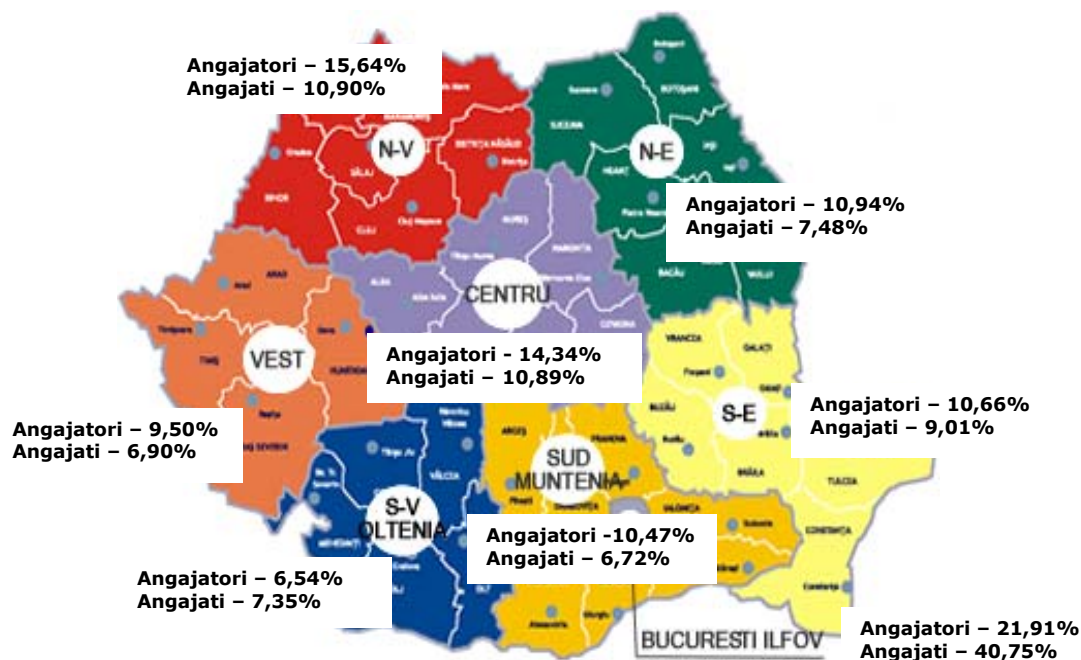
<sup>13</sup> Participarea la pensiile facultative nu este condiționată de vârstă, iar pensia facultativă se obține la cel puțin 60 de ani, având cel puțin 90 de contribuții lunare (nu neapărat consecutive) la un fond și o sumă minimă acumulată

**Fig.27 Pilon III Structura în funcție de activitățile economice ale angajatorilor – octombrie 2010**



În octombrie 2010 cele mai bine reprezentate activități economice în Pilonul III au fost intermedierile financiare cu **11,2%**, industria cu **10,2%**, tranzacțiile imobiliare cu **7,9%**, comerțul cu **7,6%**, însumând **36,9%** din total participanți. Cele mai slab reprezentate activități economice, cu aproximativ **1%**, au fost agricultura și serviciile hoteliere (Fig.27).

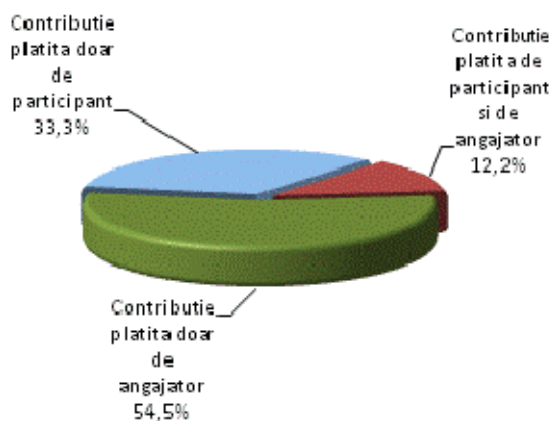
**Fig.28 Pilon III Participanți - structura pe regiuni de dezvoltare – octombrie 2010**



În funcție de regiunile de dezvoltare ale României, repartizarea participanților la fondurile de pensii facultative a fost, în octombrie 2010, următoarea: în București, lucrau cei mai mulți participanți (angajați): **39,40%**, iar cele mai bine reprezentate regiuni de dezvoltare din acest punct de vedere au fost: București – Ilfov: **40,75%**, Regiunile de dezvoltare NORD-VEST: **10,90%** și CENTRU: **10,89%**, acestea reprezentând aproximativ **62,54%** dintre participanți, celelalte regiuni, însumând **37,46%**, cu ponderi de 6-9% din total (Fig.28).

În funcție de locația angajatorului, distribuția participanților a fost în octombrie 2010 următoarea: **83,2 %** în mediul urban și **16,8%** în mediul rural.

**Fig.29 Pilon III Participarea la plata contribuțiilor – octombrie 2010**



În cazul în care analizăm implicarea angajatorilor în sistemul pensiilor facultative, în octombrie 2010, pentru **54,5%** dintre participanți contribuțiile au fost plătite de către angajatori, **33,3%** dintre participanți au plătit singuri contribuțiile, iar **12,2%** dintre participanți au plătit contribuțiile împreună cu angajatorii lor (Fig.29).

Și activele nete s-au menținut în octombrie 2010 în trendul semnalat de la începutul funcționării sistemului. Astfel, fondurile de pensii facultative dețineau, la 31 octombrie 2010, active nete în valoare de **307,0** milioane de lei (71,7 de milioane de euro <sup>14</sup>).

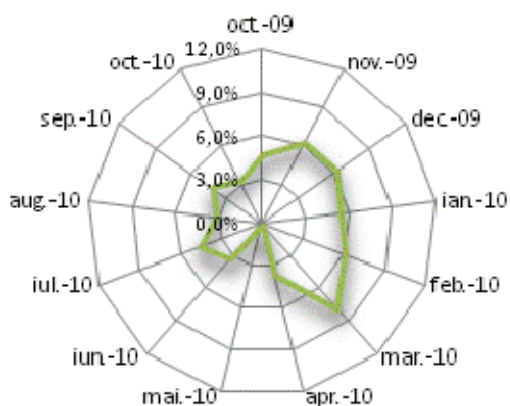
Comparativ cu decembrie 2009, activele nete au crescut cu **50,5%**, iar față de octombrie 2009 cu **69,9%** (Tabel 5). Față de luna precedentă ac., creșterea a fost cu 3,2%.

**Tabel 5 Pilon III Active nete (mil.lei)**

Nr. crt.	Fond de pensii facultative	31.10.2009	31.12.2009	31.10.2010	octombrie 2010/ octombrie 2009	octombrie 2010/ decembrie 2009
1	ING OPTIM	49,62	56,96	95,80	93,1%	68,2%
2	BCR PRUDENT	39,72	42,72	56,54	42,4%	32,4%
3	AZT MODERATO	27,77	31,27	47,47	71,0%	51,8%
4	ING ACTIV	26,96	30,27	41,87	55,3%	38,3%
5	AZT VIVACE	14,78	16,31	23,55	59,3%	44,4%
6	PENSIA MEA	11,05	12,40	17,81	61,1%	43,6%
7	RAIFFEISEN ACUMULARE	9,24	10,18	15,98	73,0%	57,0%
8	BRD MEDIO	0,25	1,20	2,48	890,1%	106,2%
9	BRD PRIMO	0,44	1,42	2,40	448,8%	68,6%
10	EUREKO CONFORT	0,34	0,48	1,26	266,5%	160,7%
11	STABIL	0,13	0,33	1,23	829,1%	276,4%
12	CONCORDIA MODERAT	0,22	0,25	0,36	60,7%	44,3%
13	OTP STRATEG	0,23	0,24	0,29	26,0%	20,1%
	<b>TOTAL</b>	<b>180,76</b>	<b>204,04</b>	<b>307,04</b>	<b>69,9%</b>	<b>50,5%</b>

<sup>14</sup> BNR – Curs de schimb mediu lunar – octombrie 2010

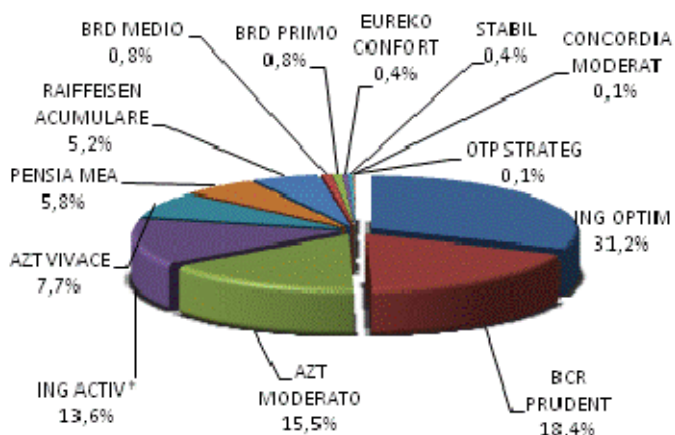
**Fig.30 Pilon III Creșteri lunare active nete 2009 – 2010**



Trebuie remarcat ritmul mai puțin alert al creșterii activelor nete înregistrat în cursul primelor 10 luni din 2010 (în mod special în mai ac., cu 0,2%), valori mai mici față de cele înregistrate pe parcursul anului 2009, cu o ușoară revenire începând din luna iunie (Fig.30).

Trendul constant ascendent al creșterii activelor nete în sistem a fost înregistrat și la nivelul fiecărui fond în parte. Fondurile de pensii ING OPTIM, BCR PRUDENT și AZT MODERATO au continuat să înregistreze cele mai mari valori ale activelor nete (Tabel 5).

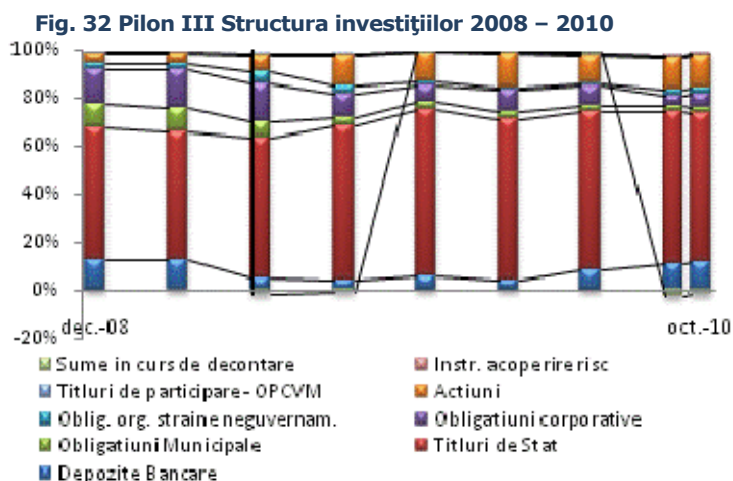
**Fig.31 Pilon III Pondere active nete din total octombrie 2010**



În funcție de activele nete, la 31 octombrie 2010, gradul de concentrare a fost de **65,1%**, pentru primele trei fonduri de pensii facultative și **86,4%** pentru primele cinci fonduri de pensii, valori asemănătoare cu celelalte luni din 2010.

### 1.3.2. Structura investițiilor

În luna octombrie 2010, structura portofoliilor fondurilor de pensii facultative a fost caracterizată de investiții preponderent în instrumente cu venit fix, în mod special titluri de stat, păstrând tendința înregistrată încă de la începutul funcționării sistemului (Fig.32).



**Tabel 6 Pilon III Structură investiții – total (mil.lei)**

Nr. crt.	Instrumente financiare	31.10.2009	31.12.2009	31.10.2010	octombrie 2009/ octombrie 2010	octombrie 2009/ decembrie 2009
1	Depozite Bancare	9,6	12,5	36,7	284,2%	195,2%
2	Titluri de Stat	118,7	140,8	196,5	65,6%	39,5%
3	Obligațiuni Municipale	7,2	7,0	6,6	-8,2%	-5,9%
4	Obligațiuni corporative	17,6	14,1	18,1	3,2%	28,6%
5	Obligațiuni ale organismelor străine neguvernamentale	6,3	3,1	9,6	51,7%	214,0%
6	Acțiuni	21,8	25,8	42,3	93,7%	64,1%
7	Titluri de participare - OPCVM	1,0	1,1	1,7	65,6%	54,3%
8	Instrumente de acoperire a riscului	-	-	-	-	-
9	Sume in curs de decontare	-0,8	0,1	-3,9	410,9%	-4926,4%
	<b>Activ total</b>	<b>181,4</b>	<b>204,4</b>	<b>307,7</b>	<b>69,6%</b>	<b>50,5%</b>

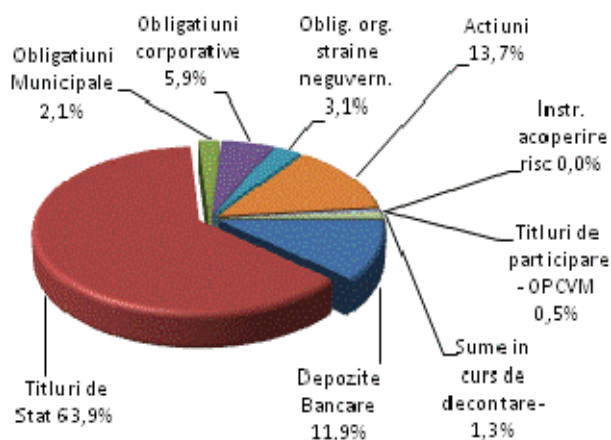
Se remarcă însă o ușoară scădere a ponderii deținute de titlurile de stat în total activ în ultimele zece luni, de la 68,9% - decembrie 2009, la 63,9% în octombrie ac.

De asemenea, continuă tendința ascendentă a ponderii deținute de acțiuni în total active, începând din trimestrul III 2009, de la 12,0% în octombrie 2009, la 12,6% în decembrie 2009, înregistrând în octombrie ac. 13,7%.

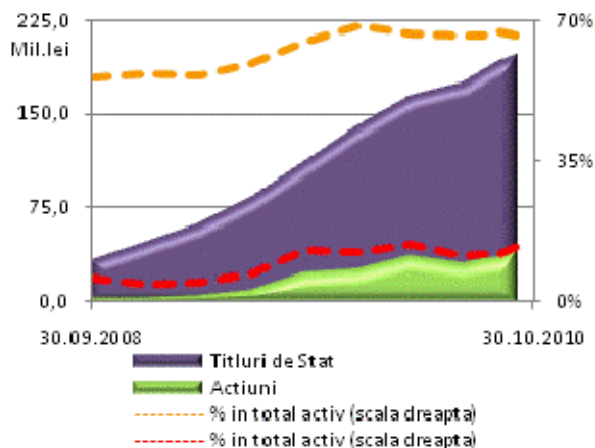
Astfel, la 31 octombrie 2010, structura portofoliilor fondurilor de pensii facultative a fost următoarea (Tabel 6 și Fig.33):

- Titluri de stat: **63,9%** din total active fonduri, în scădere față de 2009. Și valoarea activelor investite în titluri de stat, reprezentând **196,5** milioane de lei, a crescut comparativ cu 2009, cu 39,5% - decembrie și cu 65,6% - octombrie (Fig.34).
- Obligațiuni ale organismelor străine neguvernamentale: **3,1%** din active fonduri, în creștere față de decembrie 2009, dar în scădere față de octombrie 2009. Valoarea activelor investite în acest tip de instrument, reprezentând **9,6** milioane de lei, a crescut comparativ cu 2009 cu 214% - decembrie și cu 51,7% - octombrie.

**Fig.33 Pilon III Structura investițiilor - octombrie 2010**



**Fig.34 Pilon III Evoluție active investite în titluri de stat și acțiuni (valoric și % din total) 2008 - 2010**



- Obligațiuni municipale: **2,1%** din total active fonduri, în scădere continuă din decembrie 2008. Ca valoare, activele investite în obligațiuni municipale, reprezentând **6,6** milioane de lei, au scăzut față de 2009, cu 5,9% - decembrie și cu 8,2% - octombrie.
- Obligațiuni corporative: **5,9 %** din total active fonduri, în scădere față de 2009. Suma investită în acest tip de instrument, reprezentând **18,1** milioane de lei, acestea au înregistrat creșteri comparativ cu 2009, cu 28,6% față de decembrie, și cu 3,2% față de octombrie.
- Depozite bancare: **11,9%** din total active fonduri, în creștere față de decembrie și octombrie 2009. Ca valoare, activele investite în depozite bancare, reprezentând **36,7** milioane de lei, au crescut comparativ cu 2009, cu 195,2% - decembrie și cu 284,2% - octombrie.
- Acțiuni: **13,7%** din total active fonduri, în creștere față de 2009. Valoric, activele investite în acțiuni, reprezentând **42,3** milioane de lei, au crescut comparativ cu 2009, cu 64,1% - decembrie și cu 93,7% - octombrie (Fig.34).

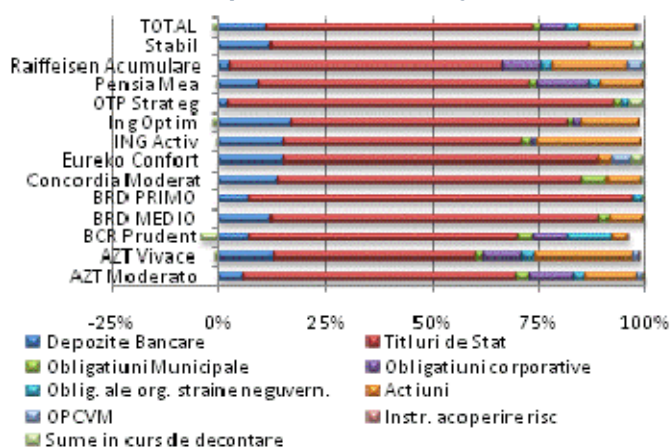


- Titluri de participare OPCVM: **0,6%** din total active fonduri, în creștere față de 2009. Și valoarea activelor investite, reprezentând 1,7 milioane lei, au crescut comparativ cu 2009, cu 54,3% - decembrie și cu 65,6% - octombrie.
- Sumele în curs de decontare pentru achiziționare/vânzare active sau disponibilități în cont curent reprezentau **-1,3%**.

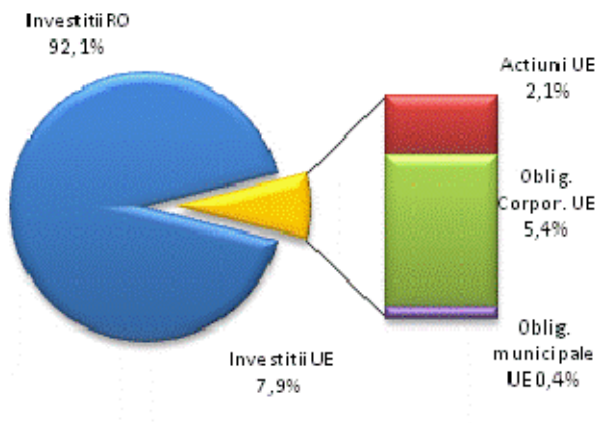
Tendențele generale în structura portofoliului investițional pe total fonduri de pensii facultative s-au observat și în structura portofoliilor fiecărui fond în parte (Fig.35).

În cazul titlurilor de stat, nouă fonduri s-au situat peste ponderea deținută pe total active (63,9%), cele mai mari ponderi, peste 90%, fiind deținute de OTP STRATEG și BRD PRIMO. La polul opus s-au situat ING ACTIV cu 56,6% și AZT VIVACE cu 48,3%. În cazul acțiunilor, dintre cele 13 fonduri de pensii facultative patru s-au situat peste ponderea deținută pe total active (13,7%), două dintre acestea cu valori de peste 20%: ING ACTIV , cu 25,0% și AZT VIVACE, cu 23,5%.

**Fig.35 Pilon III Structura portofoliilor investiționale – octombrie 2010**



**Fig.36 Pilon III Structură investiții plasamente instrumente financiare – octombrie 2010**

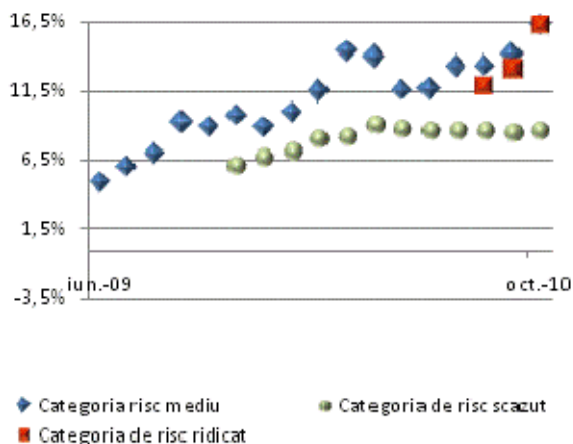


În octombrie 2010, **92,1%** din activele fondurilor de pensii facultative erau plasate în țară, iar restul de **7,9%** erau investiții externe (Fig.36).

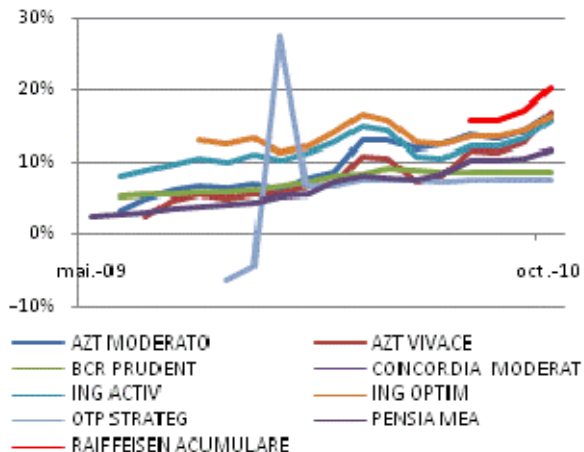
Conform cerințelor de transparență privind publicarea ratelor de rentabilitate (Norma nr. 10/2009 privind ratele de rentabilitate ale fondurilor de pensii facultative), CSSPP calculează și publică pe site-ul propriu rata de rentabilitate a fiecărui fond de pensii, rata medie ponderată de rentabilitate a tuturor fondurilor de pensii și rata de rentabilitate minimă a fondurilor.

Pe măsură ce vor fi îndeplinite condițiile pentru publicarea ratelor de rentabilitate, CSSPP va publica indicatori de performanță și pentru celelalte fonduri de pensii facultative.

**Fig.37 Pilon III Fonduri de pensii - Rate de rentabilitate 2009 - 2010**



**Fig.38 Pilon III Fonduri de pensii - Rate de rentabilitate 2009 - 2010**



Astfel, valorile aferente lunii octombrie 2010 au fost următoarele (Fig.37 și Fig.38):

- Rata de rentabilitate anualizată a fondurilor de pensii facultative cu *grad de risc ridicat*:
  - AZT VIVACE: **16,832%**
  - ING ACTIV: **15,8507%**
- Rata medie ponderată de rentabilitate a tuturor fondurilor din categoria cu grad risc ridicat: 16,199%.
- Rata de rentabilitate minimă a fondurilor din categoria cu grad de risc ridicat: 8,0995%
- Ratele de rentabilitate anualizate ale fondurilor de pensii facultative *cu grad de risc mediu*:
  - AZT MODERATO: **16,5194%**
  - ING OPTIM: **16,2748%**
  - PENSIA MEA: **11,5942%**
  - RAIFFEISEN ACUMULARE: **20,2084%**
  - CONCORDIA MODERAT: **15,7538%**

- Rata medie ponderată de rentabilitate a tuturor fondurilor din categoria cu grad de risc mediu: 16,1536%.
- Rata de rentabilitate minimă a fondurilor din categoria cu grad de risc mediu: 8,0768%.
- Ratele de rentabilitate anualizate ale fondurilor de pensii facultative *cu grad de risc scăzut*:
  - BCR PRUDENT: **8,4657%**.
  - OTP STRATEG: **7,4905%**
- Rata medie ponderată de rentabilitate a tuturor fondurilor din categoria cu grad de risc scăzut: 8,4602%.
- Rata de rentabilitate minimă a fondurilor din categoria cu grad de risc scăzut: 4,2301%

## 2.1. Acte individuale emise – octombrie 2010

### AUTORIZARE

Nr. crt.	Număr act	Entitate	Conținut act
1	Decizia nr. 564/05.10.2010	S.C. EUREKO SOCIETATE DE ADMINISTRARE A FONDURILOR DE PENSII PRIVATE S.A.	- Reducerea capitalului social al S.C. EUREKO SOCIETATE DE ADMINISTRARE A FONDURILOR DE PENSII PRIVATE S.A. cu suma de 8.850.100 lei, de la 126.704.480 lei la 117.854.380 lei, prin scăderea valorii nominale a unei acțiuni de la 192.560 lei la 179.110 lei. - Autorizarea modificării actului constitutiv al societății, conform Hotărârii din data de 06.09.2010 a Adunării Generale Extraordinare a Acționarilor societății.
2	Decizia nr. 565/05.10.2010	S.C. AVIVA ASIGURĂRI DE VIAJĂ S.A.	Autorizarea modificării Actului Constitutiv al S.C. AVIVA Asigurări de Viață S.A., conform Hotărârii Adunării Generale Ordinare a Acționarilor societății din data de 12.08.2010.
3	Decizia nr. 569/14.10.2010	S.C. AVIVA SOCIETATE DE ADMINISTRARE A UNUI FOND DE PENSII PRIVAT S.A.	Autorizarea doamnei Luiza Buzea în calitate de persoană responsabilă cu investirea în cadrul S.C. AVIVA Societate de Administrare a unui Fond de Pensii Privat S.A.
4	Decizia nr. 570/14.10.2010	S.C. ING ASIGURĂRI DE VIAJĂ S.A.	Autorizarea modificării actului constitutiv și a prelungirii mandatelor administratorilor la S.C. ING Asigurări de Viață S.A., conform Hotărârii Adunării Generale a Acționarilor din data de 16.07.2010.
5	Decizia nr. 571/20.10.2010	S.C. OTP GARANCIA ASIGURĂRI S.A.	Autorizarea modificării prospectului schemei de pensii facultative pentru Fondul de Pensii Facultative OTP.
6	Decizia nr. 574/27.09.2010	S.C. ALLIANZ-ȚIRIAC PENSII PRIVATE SOCIETATE DE ADMINISTRARE A FONDURILOR DE PENSII PRIVATE S.A.	Autorizarea modificării actului individual de aderare la Fondul de Pensii Facultative AZT MODERATO.
7	Decizia nr. 575/27.10.2010	S.C. ALLIANZ-ȚIRIAC PENSII PRIVATE SOCIETATE DE ADMINISTRARE A FONDURILOR DE PENSII PRIVATE S.A.	Autorizarea modificării actului individual de aderare la Fondul de Pensii Facultative AZT VIVACE.

### AVIZARE

Nr. crt.	Număr act	Entitate	Conținut act
1	Aviz nr. 30/05.10.2010	S.C. ALLIANZ ȚIRIAC PENSII PRIVATE SOCIETATE DE ADMINISTRARE A FONDURILOR DE PENSII PRIVATE S.A.	Avizarea modificării Actului individual de aderare la Fondul de Pensii Administrat Privat AZT VIITORUL TĂU.
2	Aviz nr. 31/05.10.2010	S.C. SALVE CLUB BROKER DE PENSII PRIVATE S.R.L.	Avizarea modificării actului constitutiv al S.C. SALVE CLUB BROKER DE PENSII PRIVATE S.R.L. ca urmare a schimbării sediului social al societății, de la adresa din București, Sectorul 2, Str. Gheorghe Pop de Băsești, nr. 17, etaj 1, cam. 3 la adresa din București, Sectorul 2, B-dul Carol I, nr. 76, et. 6, ap. 38, camera 3, conform Hotărârii nr. 2/29.07.2010 a Adunării Generale a Asociaților societății.
3	Avizul nr. 32/14.10.2010	S.C. EUREKO SOCIETATE DE ADMINISTRARE A FONDURILOR DE PENSII PRIVATE S.A.	Avizarea modificării prospectului schemei de pensii private pentru Fondul de Pensii Administrat Privat EUREKO.
4	Aviz nr. 33/27.10.2010	S.C. EUREKO SOCIETATE DE ADMINISTRARE A FONDURILOR DE PENSII PRIVATE S.A.	Avizarea prealabilă a modificării prospectului schemei de pensii facultative pentru Fondul de Pensii Facultative Eureka Confort.

### RESPINGERE CERERE AUTORIZARE/AVIZARE

Nr. crt.	Număr act	Entitate	Conținut act
1	Decizia nr. 573/25.10.2010	S.C. ING Asigurări de Viață S.A.	Respingerea cererii de autorizare a modificării actului individual de aderare la Fondul de Pensii Facultative ING ACTIV.

## RETRAGERE AUTORIZAȚIE ȘI RADIERE DIN REGISTRUL CSSPP

Nr. crt.	Număr act	Entitate	Conținut act
1	Decizia nr. 566/05.10.2010	S.C. OVB BROKER DE PENSII PRIVATE S.R.L.	<ul style="list-style-type: none"> <li>- Retragera autorizăției de funcționare a agentului de marketing al fondurilor de pensii administrate privat S.C. OVB BROKER DE PENSII PRIVATE S.R.L.</li> <li>- Radierea din Registrul C.S.S.P.P., secțiunea Persoane Juridice, Brokeri de Pensii Private a S.C. OVB BROKER DE PENSII PRIVATE S.R.L.</li> </ul>
2	Decizia nr. 567/05.10.2010	S.C. DESTINE BROKER DE PENSII PRIVATE S.R.L.	<ul style="list-style-type: none"> <li>- Retragera autorizăției de funcționare a agentului de marketing al fondurilor de pensii facultative S.C. DESTINE BROKER DE PENSII PRIVATE S.R.L.</li> <li>- Radierea din Registrul C.S.S.P.P., secțiunea Persoane Juridice, Brokeri de Pensii Private a S.C. DESTINE BROKER DE PENSII PRIVATE S.R.L.</li> </ul>
3	Decizia nr. 568/05.10.2010	S.C. DESTINE BROKER DE PENSII PRIVATE S.R.L.	<ul style="list-style-type: none"> <li>- Retragera autorizăției de funcționare a agentului de marketing al fondurilor de pensii facultative S.C. DESTINE BROKER DE PENSII PRIVATE S.R.L.</li> <li>- Radierea din Registrul C.S.S.P.P., secțiunea Agenți de marketing - Persoane Juridice a S.C. DESTINE BROKER DE PENSII PRIVATE S.R.L.</li> </ul>

## APROBARE NORME

Nr. crt.	Număr act	Conținut act
1	Hotărârea nr.24/14.10.2010	Norma nr. 14/2010 pentru modificarea și completarea Normei nr. 7/2007 privind prospectul schemei de pensii private
2	Hotărârea nr.25/20.10.2010	Norma nr. 15/2010 pentru modificarea și completarea Normei nr. 26/2007 privind modificarea temporară a procentului maxim care poate fi investit în fiecare categorie de active ale fondurilor de pensii facultative.

## 2.2. Acte normative publicate în octombrie 2010

Nr. crt.	Act normativ	Data publicării
1	Norma nr. 12/2010 privind autorizarea de constituire a societății de pensii și autorizarea de administrare a fondurilor de pensii administrate privat	Publicată în Monitorul Oficial al României, Partea I nr. 691 din 14/10/2010
2	Norma nr. 13/2010 privind autorizarea de constituire a societății de pensii și autorizarea de administrare a fondurilor de pensii facultative	Publicată în Monitorul Oficial al României, Partea I nr. 691 din 14/10/2010
3	Norma nr. 14/2010 pentru modificarea și completarea Normei nr. 7/2007 privind prospectul schemei de pensii private	Publicată în Monitorul Oficial al României, Partea I nr. 722 din 29/10/2010

## Anexe - Date statistice

### 3.1. Pensile administrate privat - Pilonul II

**Tab.1 Pilon II Număr participanți - Norma nr.22/2009 (mii pers.)**

Nr. crt.	Fond de pensii administrat privat	31.10.2009	30.11.2009	31.12.2009	31.01.2010	28.02.2010	31.03.2010	30.04.2010	31.05.2010	30.06.2010	31.07.2010	31.08.2010	30.09.2010	31.10.2010
1	ALICO	301,16	302,50	303,83	304,26	307,89	311,13	313,31	314,59	315,85	317,33	319,07	320,76	322,57
2	ARIPI	459,91	462,40	465,27	469,24	473,18	476,62	479,03	480,54	481,96	483,72	485,68	487,54	489,58
3	AZT VIITORUL TĂU	1.240,95	1.248,04	1.255,87	1.257,08	1.261,55	1.265,91	1.269,11	1.271,57	1.273,86	1.276,57	1.279,52	1.282,52	1.286,00
4	BCR	237,20	239,49	242,93	256,92	306,32	310,87	313,93	316,12	318,10	320,43	323,42	326,07	328,67
5	BRD	114,70	115,24	115,79	116,09	119,81	123,15	125,55	127,05	128,59	130,70	133,45	135,73	137,77
6	EUREKO	332,33	333,91	335,59	336,71	340,42	343,71	354,40	355,73	357,03	358,56	360,35	362,13	364,03
7	ING	1.613,03	1.620,38	1.628,30	1.629,13	1.633,25	1.636,96	1.639,48	1.640,99	1.642,61	1.644,51	1.646,58	1.648,57	1.650,92
8	KD	8,38	8,41	8,41	8,41	8,41	8,40	-	-	-	-	-	-	-
9	OTP	23,04	23,03	23,00	22,74	-	-	-	-	-	-	-	-	-
10	PENSIA VIVA	354,42	356,19	358,00	359,67	363,37	366,66	368,90	370,22	371,53	373,10	374,90	376,63	378,45
11	PRIMA PENSIE	22,34	22,33	22,33	22,33	-	-	-	-	-	-	-	-	-
12	VITAL	152,49	153,16	153,84	153,95	157,60	160,82	163,02	164,31	165,59	167,10	168,86	170,57	172,36
	<b>TOTAL</b>	<b>4.859,94</b>	<b>4.885,08</b>	<b>4.913,15</b>	<b>4.936,52</b>	<b>4.971,80</b>	<b>5.004,23</b>	<b>5.026,72</b>	<b>5.041,12</b>	<b>5.055,10</b>	<b>5.072,01</b>	<b>5.091,83</b>	<b>5.110,52</b>	<b>5.130,34</b>

**Tab.2 Pilon II Număr participanți (pers.)**

Nr. crt.	Fond de pensii administrat privat	31.10.2009	30.11.2009	31.12.2009	31.01.2010	28.02.2010	31.03.2010	30.04.2010	31.05.2010	30.06.2010	31.07.2010	31.08.2010	30.09.2010	31.10.2010
1	ALICO	283.065	285.196	287.198	288.167	292.162	295.782	298.278	299.849	301.365	303.098	305.075	306.948	308.914
2	ARIPI	417.815	421.731	425.780	430.759	435.318	439.478	442.493	444.602	446.556	448.860	451.319	453.627	455.989
3	AZT VIITORUL TAU	1.147.362	1.157.888	1.168.600	1.172.363	1.178.592	1.184.752	1.189.318	1.193.232	1.196.720	1.200.633	1.204.698	1.208.630	1.212.715
4	BCR	218.383	221.375	225.292	239.799	283.676	288.519	291.767	294.353	296.747	299.236	302.551	305.383	308.083
5	BRD	106.666	107.496	108.294	108.839	112.689	116.171	118.694	120.313	121.955	123.869	126.527	129.077	131.188
6	EUREKO	299.718	302.394	304.942	306.832	311.046	314.865	324.988	326.817	328.577	330.541	332.681	334.792	336.992
7	ING	1.515.659	1.527.144	1.538.484	1.542.269	1.548.428	1.554.323	1.558.589	1.561.649	1.564.616	1.567.807	1.571.164	1.574.321	1.577.654
8	KD	7.277	7.336	7.362	7.378	7.388	7.398	-	-	-	-	-	-	-
9	OTP	20.800	20.867	20.900	20.680	-	-	-	-	-	-	-	-	-
10	PENSIA VIVA	316.804	319.682	322.451	324.969	329.214	333.057	335.783	337.625	339.359	341.343	343.593	345.656	347.809
11	PRIMA PENSIE	18.243	18.309	18.371	18.421	-	-	-	-	-	-	-	-	-
12	VITAL	135.136	136.351	137.442	137.873	141.725	145.231	147.640	149.155	150.627	152.318	154.254	156.077	158.000
	<b>TOTAL</b>	<b>4.486.928</b>	<b>4.525.769</b>	<b>4.565.116</b>	<b>4.598.349</b>	<b>4.640.238</b>	<b>4.679.576</b>	<b>4.707.550</b>	<b>4.727.595</b>	<b>4.746.522</b>	<b>4.767.705</b>	<b>4.791.862</b>	<b>4.814.511</b>	<b>4.837.344</b>

**Tab.3 Pilon II Participanți din total – cotă de piață (%)**

Nr. crt.	Fond de pensii administrat privat	31.10.09	30.11.09	31.12.09	31.01.10	28.02.10	31.03.10	30.04.10	31.05.10	30.06.10	31.07.10	31.08.10	30.09.10	31.10.10
1	ALICO	6,31%	6,30%	6,29%	6,27%	6,30%	6,32%	6,34%	6,34%	6,35%	6,36%	6,37%	6,38%	6,39%
2	ARIPI	9,31%	9,32%	9,33%	9,37%	9,38%	9,39%	9,40%	9,40%	9,41%	9,41%	9,42%	9,42%	9,43%
3	AZT VIITORUL TAU	25,57%	25,58%	25,60%	25,50%	25,40%	25,32%	25,26%	25,24%	25,21%	25,18%	25,14%	25,10%	25,07%
4	BCR	4,87%	4,89%	4,94%	5,21%	6,11%	6,17%	6,20%	6,23%	6,25%	6,28%	6,31%	6,34%	6,37%
5	BRD	2,38%	2,38%	2,37%	2,37%	2,43%	2,48%	2,52%	2,54%	2,57%	2,60%	2,64%	2,68%	2,71%
6	EUREKO	6,68%	6,68%	6,68%	6,67%	6,70%	6,73%	6,90%	6,91%	6,92%	6,93%	6,94%	6,95%	6,97%
7	ING	33,78%	33,74%	33,70%	33,54%	33,37%	33,22%	33,11%	33,03%	32,96%	32,88%	32,79%	32,70%	32,61%
8	KD	0,16%	0,16%	0,16%	0,16%	0,16%	0,16%	-	-	-	-	-	-	-
9	OTP	0,46%	0,46%	0,46%	0,45%	-	-	-	-	-	-	-	-	-
10	PENSIA VIVA	7,06%	7,06%	7,06%	7,07%	7,09%	7,12%	7,13%	7,14%	7,15%	7,16%	7,17%	7,18%	7,19%
11	PRIMA PENSIE	0,41%	0,40%	0,40%	0,40%	-	-	-	-	-	-	-	-	-
12	VITAL	3,01%	3,01%	3,01%	3,00%	3,05%	3,10%	3,14%	3,15%	3,17%	3,19%	3,22%	3,24%	3,27%

**Tab.4 Pilon II Activele fondurilor (mil.lei)**

Nr. crt.	Fond de pensii administrat privat	31.10.2009	30.11.2009	31.12.2009	31.01.2010	28.02.2010	31.03.2010	30.04.2010	31.05.2010	30.06.2010	31.07.2010	31.08.2010	30.09.2010	31.10.2010
1	ALICO	151,359	160,788	169,001	180,261	193,963	210,493	225,386	232,267	241,900	254,152	264,432	276,374	286,517
2	ARIPI	171,846	182,522	192,747	206,426	222,702	242,709	254,979	261,248	272,977	287,540	299,329	313,318	325,616
3	AZT VIITORUL TAU	497,474	528,814	557,944	588,018	625,612	690,947	738,937	758,254	793,927	835,502	869,322	910,831	944,931
4	BCR	90,541	96,344	101,817	110,424	136,032	148,591	156,940	162,184	170,227	180,378	189,120	198,255	206,099
5	BRD	50,983	54,159	57,806	62,250	66,402	71,791	75,457	78,967	82,862	87,576	91,596	95,727	99,643
6	EUREKO	112,966	120,351	127,155	134,945	145,763	159,291	170,712	175,380	182,593	192,466	200,993	210,457	219,621
7	ING	829,389	883,388	938,457	1.002,359	1.077,590	1.168,171	1.236,971	1.271,174	1.324,318	1.392,670	1.452,223	1.522,581	1.577,368
8	KD	2,868	3,033	3,197	3,357	3,527	3,773	-	-	-	-	-	-	-
9	OTP	8,340	8,824	9,281	9,540	-	-	-	-	-	-	-	-	-
10	PENSIA VIVA	140,175	148,833	158,424	166,410	182,782	194,310	204,602	213,769	223,739	234,745	244,740	256,145	265,878
11	PRIMA PENSIE	5,659	6,029	6,472	6,870	-	-	-	-	-	-	-	-	-
12	VITAL	56,179	59,641	63,472	68,280	72,901	78,738	82,279	84,830	88,646	93,650	97,876	102,985	107,169
	<b>TOTAL</b>	<b>2.117,779</b>	<b>2.252,725</b>	<b>2.385,773</b>	<b>2.539,140</b>	<b>2.727,275</b>	<b>2.968,813</b>	<b>3.146,263</b>	<b>3.238,073</b>	<b>3.381,188</b>	<b>3.558,680</b>	<b>3.709,632</b>	<b>3.886,673</b>	<b>4.032,842</b>

**Tab.5 Pilon II Activele Nete (mil.lei)**

Nr. crt.	Fond de pensii administrat privat	31.10.2009	30.11.2009	31.12.2009	31.01.2010	28.02.2010	31.03.2010	30.04.2010	31.05.2010	30.06.2010	31.07.2010	31.08.2010	30.09.2010	31.10.2010
1	ALICO	151,275	160,696	168,903	180,163	193,858	210,372	225,256	232,148	241,775	254,024	264,292	276,227	286,373
2	ARIPI	171,729	182,396	192,609	206,285	222,562	242,581	254,842	261,099	272,823	287,377	299,150	313,135	325,427
3	AZT VIITORUL TAU	497,187	528,488	557,622	587,694	625,295	690,572	738,524	757,843	793,492	835,053	868,829	910,311	944,413
4	BCR	90,474	96,271	101,738	110,343	135,940	148,482	156,824	162,062	170,129	180,277	189,008	198,137	205,981
5	BRD	50,938	54,110	57,752	62,195	66,343	71,725	75,412	78,918	82,809	87,520	91,534	95,661	99,577
6	EUREKO	112,944	120,327	127,138	134,861	145,683	159,199	170,619	175,279	182,485	192,353	200,868	210,324	219,486
7	ING	828,980	882,936	937,973	1.001,876	1.077,077	1.167,573	1.236,332	1.270,542	1.323,658	1.391,999	1.451,493	1.521,819	1.576,622
8	KD	2,867	3,031	3,196	3,355	3,526	3,771	-	-	-	-	-	-	-
9	OTP	8,296	8,779	9,234	9,494	-	-	-	-	-	-	-	-	-
10	PENSIA VIVA	140,106	148,757	158,343	166,330	182,697	194,211	204,498	213,659	223,628	234,633	244,617	256,018	265,753
11	PRIMA PENSIE	5,630	5,996	6,435	6,831	-	-	-	-	-	-	-	-	-
12	VITAL	56,153	59,612	63,441	68,249	72,867	78,696	82,233	84,781	88,593	93,595	97,816	102,920	107,104
	<b>TOTAL</b>	<b>2.116,580</b>	<b>2.251,398</b>	<b>2.384,385</b>	<b>2.537,676</b>	<b>2.725,848</b>	<b>2.967,182</b>	<b>3.144,539</b>	<b>3.236,330</b>	<b>3.379,393</b>	<b>3.556,831</b>	<b>3.707,607</b>	<b>3.884,551</b>	<b>4.030,735</b>



**Tab.6 Pilon II Activele Nete din total - cota de piață (%)**

Nr. crt.	Fond de pensii administrat privat	31.10.2009	30.11.2009	31.12.2009	31.01.2010	28.02.2010	31.03.2010	30.04.2010	31.05.2010	30.06.2010	31.07.2010	31.08.2010	30.09.2010	31.10.2010
1	ALICO	7,15%	7,14%	7,08%	7,10%	7,11%	7,09%	7,16%	7,17%	7,15%	7,14%	7,13%	7,11%	7,10%
2	ARIPI	8,11%	8,10%	8,08%	8,13%	8,16%	8,18%	8,10%	8,07%	8,07%	8,08%	8,07%	8,06%	8,07%
3	AZT VIITORUL TAU	23,49%	23,47%	23,39%	23,16%	22,94%	23,27%	23,49%	23,42%	23,48%	23,48%	23,43%	23,43%	23,43%
4	BCR	4,27%	4,28%	4,27%	4,35%	4,99%	5,00%	4,99%	5,01%	5,03%	5,07%	5,10%	5,10%	5,11%
5	BRD	2,41%	2,40%	2,42%	2,45%	2,43%	2,42%	2,40%	2,44%	2,45%	2,46%	2,47%	2,46%	2,47%
6	EUREKO	5,34%	5,34%	5,33%	5,31%	5,34%	5,37%	5,43%	5,42%	5,40%	5,41%	5,42%	5,41%	5,45%
7	ING	39,17%	39,22%	39,34%	39,48%	39,51%	39,35%	39,32%	39,26%	39,17%	39,14%	39,15%	39,18%	39,11%
8	KD	0,14%	0,13%	0,13%	0,13%	0,13%	0,13%	-	-	-	-	-	-	-
9	OTP	0,39%	0,39%	0,39%	0,37%	-	-	-	-	-	-	-	-	-
10	PENSIA VIVA	6,62%	6,61%	6,64%	6,55%	6,70%	6,55%	6,50%	6,60%	6,62%	6,60%	6,60%	6,59%	6,59%
11	PRIMA PENSIE	0,27%	0,27%	0,27%	0,27%	-	-	-	-	-	-	-	-	-
12	VITAL	2,65%	2,65%	2,66%	2,69%	2,67%	2,65%	2,62%	2,62%	2,62%	2,63%	2,64%	2,65%	2,66%

**Tab.7 Pilon II Valoarea Unității Activului Net (lei)**

Nr. crt.	Fond de pensii administrat privat	31.10.2009	30.11.2009	31.12.2009	31.01.2010	28.02.2010	31.03.2010	30.04.2010	31.05.2010	30.06.2010	31.07.2010	31.08.2010	30.09.2010	31.10.2010
1	ALICO	12,2425	12,4087	12,4786	12,7863	13,2026	13,6941	14,0597	13,8771	13,8918	14,0562	14,1125	14,2657	14,3219
2	ARIPI	12,1948	12,3536	12,4754	12,8087	13,2712	13,8225	13,9200	13,6592	13,7151	13,9097	13,9656	14,1356	14,2299
3	AZT VIITORUL TAU	12,1340	12,2957	12,3979	12,5373	12,7951	13,4932	13,8316	13,5966	13,6834	13,8658	13,9198	14,1032	14,1767
4	BCR	11,7802	11,9385	12,0518	12,4511	12,7840	13,3097	13,4332	13,2221	13,3056	13,5361	13,6494	13,8102	13,8812
5	BRD	11,1094	11,2448	11,4621	11,8295	12,0894	12,4559	12,5084	12,5039	12,5601	12,6544	12,7194	12,8042	12,8666
6	EUREKO	11,8653	12,0494	12,1641	12,3776	12,8269	13,3787	13,4117	13,1820	13,1734	13,3508	13,4327	13,5878	13,7240
7	ING	12,7037	12,9070	13,1111	13,4477	13,8826	14,3864	14,6100	14,3746	14,3877	14,5715	14,6628	14,8703	14,9273
8	KD	11,1684	11,2578	11,3439	11,4231	11,4986	11,7483	-	-	-	-	-	-	-
9	OTP	11,0369	11,1362	11,2247	11,3164	-	-	-	-	-	-	-	-	-
10	PENSIA VIVA	11,5388	11,6711	11,8674	11,9502	12,5939	12,7662	12,8611	12,8508	12,9092	13,0264	13,0857	13,2308	13,2904
11	PRIMA PENSIE	10,7935	10,9504	11,2377	11,4456	-	-	-	-	-	-	-	-	-
12	VITAL	11,8017	11,9300	12,1283	12,5156	12,7945	13,1644	13,1483	12,9318	12,9434	13,1248	13,1866	13,3599	13,4214

**Tab.8 Pilon II Structură investiții fonduri luna curentă - 31/10/2010 (lei)**

Nr. crt.	Fond de pensii administrat privat	Depozite Bancare	Titluri de Stat	Obligațiuni Municipale	Alte valori mobiliare - Obligațiuni corporative tranzacționate	Obligațiuni și alte valori mobiliare ale organismelor străine neguvernamentale, cotate la burse de valori autorizate	Acțiuni	Titluri de participare - OPCVM	Instrumente de acoperire a riscului	Sume în curs de decontare pentru achiziționare /vânzare active sau disponibilități în cont curent
1	ALICO	11.939.329	186.844.490	4.003.879	54.624.987		29.177.588		18.404	0
2	ARIPI	14.141.622	198.852.516	6.028.695	46.908.917	6.213.302	50.539.317		-24.475	3.057.645
3	AZT VIITORUL TĂU	68.834.529	585.475.192	20.056.778	123.962.594	38.391.818	96.105.503	12.179.281	201.939	37.237
4	BCR	15.574.522	132.069.488	1.116.775	36.004.348	65.096	19.141.531	2.761.083	91.130	-654.600
5	BRD	14.981.821	69.517.803	7.280.132	1.922.157	1.028.765	5.157.157		7.360	-217.961
6	EUREKO	16.251.202	138.967.377	6.440.324	22.071.835	6.989.509	20.027.173	8.203.408	575.252	172.680
7	ING	154.440.364	1.016.897.248	2.085.152	181.875.902	6.970.125	217.614.774			-2.024.059
8	PENSIA VIVA	35.016.446	167.579.744	2.094.975	23.929.476	10.550.697	22.868.259	5.247.272		-1.311.807
9	VITAL	5.535.909	68.239.494	3.489.872	11.078.847	2.433.451	11.351.391	5.258.479		-183.534
	<b>TOTAL</b>	<b>336.715.745</b>	<b>2.564.443.353</b>	<b>52.596.582</b>	<b>502.379.063</b>	<b>72.642.763</b>	<b>471.982.693</b>	<b>33.649.523</b>	<b>869.610</b>	<b>-1.124.398</b>

**Tab.9 Pilon II Structură investiții fonduri luna curentă - 31/10/2010 (%)**

Nr. crt.	Fond de pensii administrat privat	Depozite Bancare	Titluri de Stat	Obligațiuni Municipale	Alte valori mobiliare - Obligațiuni corporative tranzacționate	Obligațiuni și alte valori mobiliare ale organismelor străine neguvernamentale, cotate la burse de valori autorizate	Acțiuni	Titluri de participare - OPCVM	Instrumente de acoperire a riscului	Sume în curs de decontare pentru achiziționare /vânzare active sau disponibilități în cont curent
1	ALICO	4,17%	65,19%	1,40%	19,06%	0,00%	10,2%	0,00%	0,01%	0,00%
2	ARIPI	4,34%	61,05%	1,85%	14,40%	1,91%	15,5%	0,00%	-0,01%	0,94%
3	AZT VIITORUL TĂU	7,28%	61,94%	2,12%	13,11%	4,06%	10,2%	1,29%	0,02%	0,00%
4	BCR	7,55%	64,06%	0,54%	17,46%	0,03%	9,3%	1,34%	0,04%	-0,32%
5	BRD	15,03%	69,74%	7,30%	1,93%	1,03%	5,2%	0,00%	0,01%	-0,22%
6	EUREKO	7,40%	63,25%	2,93%	10,05%	3,18%	9,1%	3,73%	0,26%	0,08%
7	ING	9,79%	64,45%	0,13%	11,53%	0,44%	13,8%	0,00%	0,00%	-0,13%
8	PENSIA VIVA	13,17%	63,01%	0,79%	9,00%	3,97%	8,6%	1,97%	0,00%	-0,49%
9	VITAL	5,16%	63,65%	3,26%	10,33%	2,27%	10,6%	4,91%	0,00%	-0,17%
	<b>TOTAL</b>	<b>8,35%</b>	<b>63,57%</b>	<b>1,30%</b>	<b>12,45%</b>	<b>1,80%</b>	<b>11,7%</b>	<b>0,83%</b>	<b>0,02%</b>	<b>-0,03%</b>

**Tab. 10 Pilon II Structură investiții total (lei)**

Data	Depozite Bancare	Titluri de Stat	Obligațiuni Municipale	Alte valori mobiliare - Obligațiuni corporative tranzacționate	Obligațiuni și alte valori mobiliare ale organismelor străine neguvernamentale, cotate la burse de valori autorizate	Acțiuni	Titluri de participare - OPCVM	Instrumente de acoperire a riscului	Sume în curs de decontare pentru achiziționare /vânzare active sau disponibilități în cont curent
31.10.2009	144.390.700	1.326.866.641	32.661.371	359.039.887	96.237.005	164.604.202	19.271.167	-198.944	-24.556.785
30.11.2009	178.568.462	1.393.115.709	30.233.228	349.968.399	96.956.768	199.781.272	19.949.703	-73.556	-15.774.700
31.12.2009	116.838.480	1.543.477.930	30.458.570	315.704.432	91.083.320	222.942.189	21.669.207	398.222	43.200.366
31.01.2010	149.428.103	1.611.984.714	30.649.666	462.184.207	87.677.096	253.436.019	20.666.840	2.248.609	-78.022.616
28.02.2010	97.798.317	1.764.512.444	30.303.791	448.127.286	69.112.495	281.986.879	16.704.986	832.434	18.932.331
31.03.2010	91.374.955	1.941.662.458	29.930.114	475.427.370	64.901.666	342.809.696	19.837.672	952.219	1.917.157
30.04.2010	101.272.719	2.085.216.396	32.335.883	500.577.098	67.703.588	331.267.649	20.347.956	820.202	6.721.231
31.05.2010	99.771.593	2.176.772.105	32.054.973	493.793.355	67.116.612	315.740.198	18.288.855	449.668	34.085.237
30.06.2010	245.242.096	2.207.651.416	32.205.577	482.534.647	67.487.039	334.786.692	20.614.267	-404.059	-8.929.590
31.07.2010	288.613.069	2.296.288.947	32.340.734	481.065.376	66.195.381	367.673.138	22.001.523	445.877	4.632.297
31.08.2010	306.406.689	2.414.838.084	32.072.842	484.464.864	66.443.619	386.081.838	26.357.098	230.231	-7.263.275
30.09.2010	362.743.365	2.497.814.558	51.407.917	496.211.495	67.303.836	447.719.016	29.447.426	249.446	-66.224.218
31.10.2010	336.715.745	2.564.443.353	52.596.582	502.379.063	72.642.763	471.982.693	33.649.523	869.610	-1.124.398

**Tab.11 Pilon II Structură investiții total (%)**

Data	Depozite Bancare	Titluri de Stat	Obligațiuni Municipale	Alte valori mobiliare - Obligațiuni corporative tranzacționate	Obligațiuni și alte valori mobiliare ale organismelor străine neguvernamentale, cotate la burse de valori autorizate	Acțiuni	Titluri de participare - OPCVM	Instrumente de acoperire a riscului	Sume în curs de decontare pentru achiziționare /vânzare active sau disponibilități în cont curent
31.10.2009	6,82%	62,64%	1,54%	16,95%	4,54%	7,77%	0,91%	-0,01%	-1,16%
30.11.2009	7,93%	61,84%	1,34%	15,54%	4,30%	8,87%	0,89%	0,00%	-0,70%
31.12.2009	4,90%	64,70%	1,28%	13,23%	3,82%	9,34%	0,91%	0,02%	1,81%
31.01.2010	5,88%	63,46%	1,21%	18,19%	3,45%	9,98%	0,81%	0,09%	-3,07%
28.02.2010	3,58%	64,67%	1,11%	16,43%	2,53%	10,34%	0,61%	0,03%	0,69%
31.03.2010	3,08%	65,40%	1,01%	16,01%	2,19%	11,55%	0,67%	0,03%	0,06%
30.04.2010	3,22%	66,28%	1,03%	15,91%	2,15%	10,53%	0,65%	0,03%	0,21%
31.05.2010	3,08%	67,22%	0,99%	15,25%	2,07%	9,75%	0,56%	0,01%	1,05%
30.06.2010	7,25%	65,29%	0,95%	14,27%	2,00%	9,90%	0,61%	-0,01%	-0,26%
31.07.2010	8,11%	64,52%	0,91%	13,52%	1,86%	10,3%	0,62%	0,01%	0,13%
31.08.2010	8,26%	65,10%	0,86%	13,06%	1,79%	10,41%	0,71%	0,01%	-0,20%
30.09.2010	9,33%	64,27%	1,32%	12,77%	1,73%	11,52%	0,76%	0,01%	-1,70%
31.10.2010	8,35%	63,57%	1,30%	12,45%	1,80%	11,7%	0,83%	0,02%	-0,03%

**Tab.12 Pilon II Viramente lunare - contribuții brute lunare (mil.lei)**

Nr. crt.	Fond de pensii administrat privat	31.10.09	30.11.09	31.12.09	31.01.10	28.02.10	31.03.10	30.04.10	31.05.10	30.06.10	31.07.10	31.08.10	30.09.10	31.10.10
1	ALICO	7,39	7,53	7,49	7,26	8,05	9,51	9,49	10,09	9,73	9,60	9,53	9,28	9,30
2	ARIPI	8,48	8,59	8,58	8,51	8,96	10,92	10,81	11,36	11,00	10,89	10,91	10,52	10,44
3	AZT VIITORUL TAU	24,92	25,23	25,30	24,39	25,90	31,52	31,25	32,87	31,88	31,55	31,39	30,63	30,12
4	BCR	4,66	4,68	4,65	5,30	5,95	7,04	7,11	7,88	7,24	7,25	7,39	7,03	6,96
5	BRD	2,57	2,60	2,61	2,59	2,82	3,40	3,39	3,55	3,53	4,08	3,57	3,55	3,48
6	EUREKO	5,72	5,76	5,80	5,64	6,02	7,38	7,31	7,80	7,62	7,58	7,56	7,31	7,22
7	ING	41,05	41,63	41,77	40,44	43,63	52,39	51,94	55,59	53,62	52,43	52,19	50,73	50,20
8	KD	0,15	0,15	0,14	0,14	0,15	0,18	0,19	-	-	-	-	-	-
9	OTP	0,42	0,42	0,41	0,40	-	-	-	-	-	-	-	-	-
10	PENSIA VIVA	7,09	7,20	7,22	7,05	7,55	9,16	9,08	9,60	9,29	9,19	9,17	8,89	8,81
11	PRIMA PENSIE	0,29	0,29	0,29	0,28	-	-	-	-	-	-	-	-	-
12	VITAL	2,92	2,91	2,88	2,81	3,13	3,77	3,75	4,02	3,86	3,84	3,89	3,90	3,81
	<b>TOTAL</b>	<b>105,65</b>	<b>107,00</b>	<b>107,15</b>	<b>104,80</b>	<b>112,17</b>	<b>135,28</b>	<b>134,32</b>	<b>142,76</b>	<b>137,77</b>	<b>136,40</b>	<b>135,59</b>	<b>131,83</b>	<b>130,35</b>

**Tab.13 Pilon II Participanți (mii pers.)**

Nr. crt.	Categorie indicator	31.10.09	30.11.09	31.12.09	31.01.10	28.02.10	31.03.10	30.04.10	31.05.10	30.06.10	31.07.10	31.08.10	30.09.10	31.10.10
1	Participanți Norma nr.22/2009	4.859,94	4.885,08	4.913,15	4.936,52	4.971,80	5.004,23	5.026,72	5.041,24	5.055,10	5.072,01	5.091,83	5.110,52	5.130,34
2	Participanți pentru care s-au virat contribuții de la începutul colectării acestora în sistem	4.486,93	4.525,77	4.565,12	4.598,35	4.640,24	4.679,58	4.707,55	4.727,60	4.746,52	4.767,71	4.791,86	4.814,51	4.837,34
3	Participanți pentru care s-au virat contribuții în luna respectivă	3.367,17	3.398,04	3.392,28	3.367,82	3.358,40	3.356,45	3.385,28	3.382,38	3.397,52	3.383,31	3.370,97	3.339,22	3.323,26
4	Participanți pentru care nu s-au virat contribuții în luna respectivă	1.491,97	1.486,38	1.520,21	1.567,94	1.611,90	1.647,09	1.640,50	1.657,86	1.656,63	1.687,83	1.719,86	1.770,67	1.806,01
5	Participanți pentru care nu s-au virat contribuții de la începutul colectării acestora în sistem	372,97	359,26	347,98	338,11	331,54	325,33	319,93	314,41	309,34	305,11	300,71	296,74	293,72

**Tab.14 Pilon II Participanți - ponderi (%)**

Nr. crt.	Categorie indicator	31.10.09	30.11.09	31.12.09	31.01.10	28.02.10	31.03.10	30.04.2010	31.05.10	30.06.10	31.07.10	31.08.10	30.09.10	31.10.10
1	Pondere participanți pentru care nu au fost virate contribuții în luna respectivă	30,70%	30,43%	30,94%	31,76%	32,42%	32,91%	32,64%	32,89%	32,77%	33,28%	33,78%	34,65%	35,20%
2	Pondere participanți pentru care nu au fost virate contribuții de la începutul colectării acestora în sistem Mai 2008	7,67%	7,35%	7,08%	6,85%	6,67%	6,50%	6,36%	6,24%	6,12%	6,02%	5,91%	5,81%	5,73%

**Tab.15 Pilon II Participanți pentru care au fost virate contribuții în luna curentă (pers.)**

Nr. crt.	Fond de pensii administrat privat	31.10.2009	30.11.2009	31.12.2009	31.01.2010	28.02.2010	31.03.2010	30.04.2010	31.05.2010	30.06.2010	31.07.2010	31.08.2010	30.09.2010	31.10.2010
1	ALICO	214.738	215.779	214.981	212.701	213.816	215.002	216.815	216.833	217.993	217.085	216.619	214.626	214.296
2	ARIPI	304.986	308.536	307.893	307.748	306.546	306.457	309.121	309.082	309.997	308.733	307.446	303.672	301.623
3	AZT VIITORUL TAU	861.893	870.748	870.472	859.080	853.321	850.224	856.811	854.809	856.855	853.591	849.187	840.940	835.861
4	BCR	158.580	160.405	161.698	172.808	196.130	196.908	200.537	200.112	202.733	202.581	202.973	200.475	199.533
5	BRD	78.646	79.567	79.336	78.407	81.010	82.795	84.614	85.143	86.853	87.428	88.936	88.552	88.495
6	EUREKO	216.648	218.865	218.166	215.922	216.119	215.965	219.288	224.164	225.728	224.935	224.223	221.704	220.706
7	ING	1.171.127	1.180.461	1.177.708	1.162.697	1.155.917	1.152.092	1.156.265	1.154.781	1.157.127	1.149.927	1.142.827	1.133.738	1.128.702
8	KD	5.051	5.097	5.030	4.949	4.929	4.818	4.899	-	-	-	-	-	-
9	OTP	14.741	14.797	14.625	14.291	-	-	-	-	-	-	-	-	-
10	PENSIA VIVA	231.325	233.707	233.659	231.487	231.663	232.062	234.791	235.012	236.399	235.042	234.323	232.358	231.128
11	PRIMA PENSIE	11.704	11.641	11.434	11.356	-	-	-	-	-	-	-	-	-
12	VITAL	97.731	98.441	97.278	96.375	98.948	100.129	102.137	102.442	103.831	103.988	104.436	103.152	102.916
	<b>TOTAL</b>	<b>3.367.170</b>	<b>3.398.044</b>	<b>3.392.280</b>	<b>3.367.821</b>	<b>3.358.399</b>	<b>3.356.452</b>	<b>3.385.278</b>	<b>3.382.378</b>	<b>3.397.516</b>	<b>3.383.310</b>	<b>3.370.970</b>	<b>3.339.217</b>	<b>3.323.260</b>

**Tab.16 Pilon II Participanți pentru care nu au fost virate contribuții în luna curentă (pers.)**

Nr. crt.	Fond de pensii administrat privat	31.10.2009	30.11.2009	31.12.2009	31.01.2010	28.02.2010	31.03.2010	30.04.2010	31.05.2010	30.06.2010	31.07.2010	31.08.2010	30.09.2010	31.10.2010
1	ALICO	86.376	86.678	88.808	91.504	94.034	96.092	96.442	97.697	97.801	100.202	102.391	106.110	108.223
2	ARIPI	154.854	153.808	157.325	161.410	166.452	170.099	169.807	171.393	171.890	174.905	178.141	183.816	187.829
3	AZT VIITORUL TAU	378.851	377.107	385.215	397.793	407.596	415.466	412.053	416.495	416.686	422.656	429.958	441.316	449.793
4	BCR	78.571	79.041	81.184	84.076	110.124	113.928	113.329	115.945	115.304	117.790	120.376	125.575	129.066
5	BRD	36.040	35.653	36.439	37.668	38.777	40.343	40.915	41.886	41.711	43.242	44.494	47.161	49.236
6	EUREKO	115.634	114.999	117.384	120.730	124.234	127.700	126.652	131.498	131.252	133.562	136.064	140.372	143.248
7	ING	441.632	439.717	450.371	466.208	476.943	484.665	482.930	485.963	485.179	494.403	503.507	514.710	521.945
8	KD	3.325	3.311	3.379	3.459	3.476	3.582	3.501	-	-	-	-	-	-
9	OTP	8.292	8.235	8.373	8.446	-	-	-	-	-	-	-	-	-
10	PENSIA VIVA	123.030	122.437	124.294	128.112	131.641	134.548	134.021	135.142	135.068	137.993	140.545	144.229	147.258
11	PRIMA PENSIE	10.628	10.687	10.892	10.969	-	-	-	-	-	-	-	-	-
12	VITAL	54.737	54.702	56.549	57.560	58.618	60.669	60.847	61.837	61.738	63.081	64.380	67.378	69.407
	<b>TOTAL</b>	<b>1.491.970</b>	<b>1.486.375</b>	<b>1.520.213</b>	<b>1.567.935</b>	<b>1.611.895</b>	<b>1.647.092</b>	<b>1.640.497</b>	<b>1.657.856</b>	<b>1.656.629</b>	<b>1.687.834</b>	<b>1.719.856</b>	<b>1.770.667</b>	<b>1.806.005</b>

**Tab.17 Pilon II Participanți pentru care nu au fost virate contribuții de la începutul colectării acestora în sistem (mii pers.)**

Nr. crt.	Fond de pensii administrat privat	31.10.2009	30.11.2009	31.12.2009	31.01.2010	28.02.2010	31.03.2010	30.04.2010	31.05.2010	30.06.2010	31.07.2010	31.08.2010	30.09.2010	31.10.2010
1	ALICO	18	17	17	16	16	15	15	15	15	14	14	14	14
2	ARIPI	42	41	39	38	38	37	37	36	35	35	34	34	34
3	AZT VIITORUL TAU	94	90	87	85	83	81	80	79	77	76	75	74	73
4	BCR	19	18	18	17	23	22	22	22	21	21	21	21	21
5	BRD	8	8	7	7	7	7	7	7	7	7	7	7	7
6	EUREKO	33	32	31	30	29	29	29	29	28	28	28	27	27
7	ING	97	93	90	87	85	83	81	80	78	77	76	75	74
8	KD	1	1	1	1	1	1	-	-	-	-	-	-	-
9	OTP	2	2	2	2	-	-	-	-	-	-	-	-	-
10	PENSIA VIVA	38	36	36	35	34	34	33	33	32	32	31	31	31
11	PRIMA PENSIE	4	4	4	4	-	-	-	-	-	-	-	-	-
12	VITAL	17	17	16	16	16	16	15	15	15	15	15	15	14
	<b>TOTAL</b>	<b>373</b>	<b>359</b>	<b>348</b>	<b>338</b>	<b>332</b>	<b>325</b>	<b>320</b>	<b>314</b>	<b>309</b>	<b>305</b>	<b>301</b>	<b>297</b>	<b>294</b>

**Tab.18 Pilon II Repartizare aleatorie (pers.)**

Nr. crt.	Fond de pensii administrat privat	31.10.2009	30.11.2009	31.12.2009	31.01.2010	28.02.2010	31.03.2010	30.04.2010	31.05.2010	30.06.2010	31.07.2010	31.08.2010	30.09.2010	31.10.2010
1	ALICO	1.132	1.262	1.310	401	3.646	3.216	2.189	1.278	1.269	1.504	1.758	1.687	1.810
2	ARIPI	1.729	1.930	2.006	3.363	3.646	3.216	2.189	1.278	1.269	1.504	1.758	1.687	1.810
3	AZT VIITORUL TAU	4.667	5.208	5.414	0	3.646	3.216	2.189	1.278	1.269	1.504	1.758	1.687	1.810
4	BCR	891	1.000	1.047	12.818	3.646	3.216	2.189	1.278	1.269	1.504	1.758	1.687	1.810
5	BRD	431	480	498	261	3.662	3.227	2.198	1.294	1.288	1.519	1.778	1.713	1.810
6	EUREKO	1.250	1.394	1.447	1.041	3.646	3.216	2.189	1.278	1.269	1.504	1.758	1.687	1.810
7	ING	6.067	6.762	7.019	0	3.646	3.216	2.189	1.278	1.269	1.504	1.758	1.687	1.810
8	KD	31	36	0	0	0	0	-	-	-	-	-	-	-
9	OTP	0	0	0	0	-	-	-	-	-	-	-	-	-
10	PENSIA VIVA	1.333	1.486	1.544	1.551	3.646	3.216	2.189	1.278	1.269	1.504	1.758	1.687	1.810
11	PRIMA PENSIE	0	0	0	0	-	-	-	-	-	-	-	-	-
12	VITAL	573	639	664	98	3.646	3.216	2.189	1.278	1.269	1.504	1.758	1.687	1.810
	<b>Total</b>	<b>18.104</b>	<b>20.197</b>	<b>20.949</b>	<b>19.435</b>	<b>32.830</b>	<b>28.955</b>	<b>19.710</b>	<b>11.518</b>	<b>11.440</b>	<b>13.551</b>	<b>15.842</b>	<b>15.209</b>	<b>16.290</b>

**Tab. 19 Pilon II Rata de rentabilitate anualizată fonduri de pensii administrate privat cu grad de risc RIDICAT**

Grad de risc	Nr. crt.	Fond de pensii administrat privat	iun.-10	iul.-10	aug.-10	sep.-10	oct.-10
<b>RIDICAT</b>	1	<b>ARIPI</b>	16,0507%	16,3264%	16,2021%	16,5414%	17,1427%

**Tab. 20 Pilon II Rata de rentabilitate anualizată fonduri de pensii administrate privat cu grad de risc RIDICAT**

Nr. crt.	Indicatori	iun.-10	iul.-10	aug.-10	sep.-10	oct.-10
1	Rata de rentabilitate minimă a fondurilor din categoria risc ridicat	6,0982%	6,3410%	6,2054%	6,2561%	6,492%

**Tab. 21 Pilon II Rata de rentabilitate anualizată fonduri de pensii administrate privat cu grad de risc MEDIU**

Grad de risc	Nr. crt.	Fond de pensii administrat privat	iun.-10	iul.-10	aug.-10	sep.-10	oct.-10	
<b>MEDIU</b>	1	<b>ING</b>	16,2830%	16,0931%	15,7527%	16,1752%	16,8784%	<b>ING</b>
	2	<b>AZT VIITORUL TĂU</b>	16,2817%	16,5483%	16,0584%	16,4229%	17,3019%	<b>AZT VIITORUL TĂU</b>
	3	<b>ALICO</b>	16,2137%	16,7804%	16,5713%	16,5819%	17,2386%	<b>ALICO</b>
	4	<b>BCR</b>	15,4196%	17,6565%	16,6621%	15,6118%	15,6404%	<b>BCR</b>
	5	<b>EUREKO</b>	13,8987%	14,8338%	14,6794%	14,8487%	15,4252%	<b>EUREKO</b>
	6	<b>PENSIA VIVA</b>	13,3616%	14,7171%	14,2006%	13,6911%	13,6966%	<b>PENSIA VIVA</b>
	7	<b>VITAL</b>	12,2485%	12,6995%	12,4633%	12,5461%	12,3698%	<b>VITAL</b>
	8	<b>BRD</b>	12,0131%	12,2333%	12,2355%	12,7278%	14,3048%	<b>BRD</b>

**Tab. 22 Pilon II Indicatori de referință pentru categoria de risc MEDIU**

Nr. crt.	Indicatori	iun.-10	iul.-10	aug.-10	sep.-10	oct.-10
1	Rata de rentabilitate minimă a fondurilor din categoria risc MEDIU	7,6227%	7,9262%	7,7568%	7,8202%	8,115%

**Tab. 23 Pilon II Indicatori de referință pentru toate fondurile de pensii**

Nr. crt.	Indicatori	iun.-10	iul.-10	aug.-10	sep.-10	oct.-10
1	Rata medie ponderata de rentabilitate a tuturor fondurilor de pensii private pentru ultimele 24 de luni	15,6354%	15,9928%	15,637%	15,8687%	16,5206%

Nota tabelele:

Participanți – pentru care au fost virate contribuții de la începutul colectării acestora in sistem

Fost AIG (Avizare - 24 februarie 2010)

Fondul de Pensii Administrat Privat BANCPOST - fond absorbit a fuzionat cu Fondul de Pensii Administrat Privat EUREKO - fond absorbant.

Fondul de Pensii Administrat Privat OMNIFORTE - fond absorbit a fuzionat cu BCR Fond de Pensii Administrat Privat - fond absorbant.

Fondul de pensii administrat privat OTP – fond absorbit a fuzionat cu Fondul de pensii administrat privat BCR – fond absorbant.

Fondul de pensii administrat privat PRIMA PENSIE – fond absorbit a fuzionat cu Fondul de pensii administrat privat BCR - fond absorbant.

Fondului de Pensii Administrat Privat KD - fond absorbit cu Fondul de Pensii Administrat Privat EUREKO - fond absorbant.

Nota tabelele investiții 8,9,10,11:

Norma nr. 3/2009 privind investițiile fondurilor de pensii administrate privat și organizarea activității de investire a intrat în vigoare la data de 1 mai 2009.

Până în luna mai inclusiv 2009, diferențele +/- față de total active reprezintă: *Sume în curs de decontare pentru achiziționare /vânzare active sau disponibilități în cont curent.* Începând cu luna iunie 2009 sunt evidențiate separat.

Fost AIG (Avizare - 24 februarie 2010)



## 3.2. Pensile facultative - Pilonul III

**Tab.1 Pilon III Număr participanți (pers.)**

Nr. crt.	Fond de pensii facultative	31.10.2009	30.11.2009	31.12.2009	31.01.2010	28.02.2010	31.03.2010	30.04.2010	31.05.2010	30.06.2010	31.07.2010	31.08.2010	30.09.2010	31.10.2010
1	AZT MODERATO	26.143	26.521	26.621	26.693	26.754	26.971	27.084	27.195	27.352	27.428	27.496	27.616	27.871
2	AZT VIVACE	17.409	17.519	17.562	17.582	17.612	17.733	17.859	17.957	18.058	18.122	18.180	18.274	18.370
3	BCR PRUDENT	46.442	47.496	48.173	48.509	49.225	49.909	50.376	51.064	52.488	53.457	54.334	55.200	56.039
4	BRD MEDIO	1.017	1.019	1.352	1.409	1.418	1.701	1.726	1.749	1.806	2.190	2.191	2.195	2.203
5	BRD PRIMO	2.229	2.232	2.475	2.511	2.516	2.520	2.533	2.544	2.555	2.818	2.824	2.840	2.844
6	CONCORDIA MODERAT	258	260	260	260	260	260	260	260	260	260	260	261	261
7	EUREKO CONFORT	1.838	1.975	2.192	2.347	2.477	2.729	2.902	3.018	3.142	3.260	3.301	3.362	3.414
8	ING ACTIV*	22.476	22.512	22.609	22.741	22.902	23.303	23.567	23.614	23.625	23.577	23.558	23.545	23.512
9	ING OPTIM	46.719	47.178	47.640	48.057	48.752	50.081	51.224	52.040	53.693	57.008	57.982	58.829	59.689
10	OTP STRATEG	323	323	315	315	303	302	302	302	302	302	302	302	302
11	PENSIA MEA	9.437	9.497	9.542	9.574	9.601	9.670	9.718	9.750	9.797	9.818	9.856	9.853	9.872
12	RAIFFEISEN ACUMULARE	6.124	6.129	6.713	6.718	6.721	6.738	6.743	6.756	6.761	6.775	6.801	6.842	6.883
13	STABIL	629	1.158	1.718	1.755	1.786	1.876	1.912	1.934	2.069	2.193	2.619	2.681	2.879
	<b>TOTAL</b>	<b>181.044</b>	<b>183.819</b>	<b>187.172</b>	<b>188.471</b>	<b>190.327</b>	<b>193.793</b>	<b>196.206</b>	<b>198.183</b>	<b>201.908</b>	<b>207.208</b>	<b>209.704</b>	<b>211.800</b>	<b>214.139</b>

**Tab.2 Pilon III Participanți din total - cotă de piață (%)**

Nr. crt.	Fond de pensii facultative	31.10.2009	30.11.2009	31.12.2009	31.01.2010	28.02.2010	31.03.2010	30.04.2010	31.05.2010	30.06.2010	31.07.2010	31.08.2010	30.09.2010	31.10.2010
1	AZT MODERATO	14,44%	14,43%	14,22%	14,16%	14,06%	13,92%	13,80%	13,72%	13,55%	13,24%	13,11%	13,04%	13,02%
2	AZT VIVACE	9,62%	9,53%	9,38%	9,33%	9,25%	9,15%	9,10%	9,06%	8,94%	8,75%	8,67%	8,63%	8,58%
3	BCR PRUDENT	25,65%	25,84%	25,74%	25,74%	25,86%	25,75%	25,68%	25,77%	26,00%	25,80%	25,91%	26,06%	26,17%
4	BRD MEDIO	0,56%	0,55%	0,72%	0,75%	0,75%	0,88%	0,88%	0,88%	0,89%	1,06%	1,04%	1,04%	1,03%
5	BRD PRIMO	1,23%	1,21%	1,32%	1,33%	1,32%	1,30%	1,29%	1,28%	1,27%	1,36%	1,35%	1,34%	1,33%
6	CONCORDIA MODERAT	0,14%	0,14%	0,14%	0,14%	0,14%	0,13%	0,13%	0,13%	0,13%	0,13%	0,12%	0,12%	0,12%
7	EUREKO CONFORT	1,02%	1,07%	1,17%	1,25%	1,30%	1,41%	1,48%	1,52%	1,56%	1,57%	1,57%	1,59%	1,59%
8	ING ACTIV*	12,41%	12,25%	12,08%	12,07%	12,03%	12,02%	12,01%	11,92%	11,70%	11,38%	11,23%	11,12%	10,98%
9	ING OPTIM	25,81%	25,67%	25,45%	25,50%	25,61%	25,84%	26,11%	26,26%	26,59%	27,51%	27,65%	27,78%	27,87%
10	OTP STRATEG	0,18%	0,18%	0,17%	0,17%	0,16%	0,16%	0,15%	0,15%	0,15%	0,15%	0,14%	0,14%	0,14%
11	PENSIA MEA	5,21%	5,17%	5,10%	5,08%	5,04%	4,99%	4,95%	4,92%	4,85%	4,74%	4,70%	4,65%	4,61%
12	RAIFFEISEN ACUMULARE	3,38%	3,33%	3,59%	3,56%	3,53%	3,48%	3,44%	3,41%	3,35%	3,27%	3,24%	3,23%	3,21%
13	STABIL	0,35%	0,63%	0,92%	0,93%	0,94%	0,97%	0,97%	0,98%	1,02%	1,06%	1,25%	1,27%	1,34%

**Tab.3 Pilon III Activele fondurilor (mil.lei)**

Nr. crt.	Fond de pensii facultative	31.10.2009	30.11.2009	31.12.2009	31.01.2010	28.02.2010	31.03.2010	30.04.2010	31.05.2010	30.06.2010	31.07.2010	31.08.2010	30.09.2010	31.10.2010
1	AZT MODERATO	27,820	29,610	31,324	32,889	34,299	38,294	39,899	40,081	41,362	43,073	44,344	46,155	47,555
2	AZT VIVACE	14,825	15,706	16,348	17,239	17,915	19,760	20,441	19,872	20,399	21,413	21,959	22,981	23,610
3	BCR PRUDENT	39,791	41,593	42,802	44,639	46,182	47,756	49,594	50,251	51,610	52,940	54,082	55,437	56,664
4	BRD MEDIO	0,251	0,314	1,202	1,215	1,313	1,444	1,564	1,692	1,820	1,990	2,141	2,347	2,480
5	BRD PRIMO	0,438	0,504	1,424	1,444	1,538	1,636	1,733	1,824	1,929	2,057	2,160	2,283	2,403
6	CONCORDIA MODERAT	0,222	0,236	0,247	0,258	0,267	0,281	0,292	0,292	0,303	0,318	0,329	0,344	0,356
7	EUREKO CONFORT	0,345	0,409	0,485	0,545	0,619	0,767	0,843	0,909	0,941	1,021	1,107	1,179	1,264
8	ING ACTIV*	27,004	28,737	30,320	32,009	34,069	36,432	37,509	36,803	37,378	38,878	39,693	41,130	41,922
9	ING OPTIM	49,686	53,571	57,040	60,942	66,183	72,150	74,724	74,582	78,165	83,273	86,980	91,861	95,959
10	OTP STRATEG	0,237	0,244	0,244	0,248	0,241	0,245	0,248	0,269	0,275	0,280	0,286	0,291	0,294
11	PENSIA MEA	11,082	11,584	12,432	12,839	13,672	14,521	15,020	15,439	15,925	16,502	16,986	17,474	17,851
12	RAIFFEISEN ACUMULARE	9,267	9,738	10,207	11,016	11,903	12,688	13,387	13,606	13,983	14,527	14,959	15,568	16,017
13	STABIL	0,133	0,211	0,329	0,383	0,450	0,543	0,608	0,668	0,741	0,823	0,940	1,080	1,237
	<b>TOTAL</b>	<b>181,098</b>	<b>192,457</b>	<b>204,402</b>	<b>215,663</b>	<b>228,651</b>	<b>246,518</b>	<b>255,861</b>	<b>256,287</b>	<b>264,830</b>	<b>277,095</b>	<b>285,965</b>	<b>298,129</b>	<b>307,611</b>

**Tab.4 Pilon III Active nete (mil.lei)**

Nr. crt.	Fond de pensii facultative	31.10.2009	30.11.2009	31.12.2009	31.01.2010	28.02.2010	31.03.2010	30.04.2010	31.05.2010	30.06.2010	31.07.2010	31.08.2010	30.09.2010	31.10.2010
1	AZT MODERATO	27,766	29,545	31,267	32,831	34,247	38,234	39,832	40,021	41,298	43,007	44,269	46,075	47,472
2	AZT VIVACE	14,783	15,659	16,309	17,199	17,878	19,719	20,395	19,829	20,352	21,364	21,904	22,920	23,547
3	BCR PRUDENT	39,719	41,516	42,720	44,560	46,097	47,662	49,494	50,145	51,504	52,833	53,967	55,317	56,543
4	BRD MEDIO	0,250	0,313	1,201	1,213	1,311	1,441	1,561	1,689	1,816	1,987	2,137	2,343	2,476
5	BRD PRIMO	0,437	0,504	1,423	1,442	1,536	1,634	1,730	1,821	1,926	2,054	2,157	2,280	2,399
6	CONCORDIA MODERAT	0,221	0,235	0,246	0,257	0,267	0,281	0,291	0,292	0,302	0,318	0,329	0,344	0,356
7	EUREKO CONFORT	0,345	0,409	0,485	0,545	0,619	0,767	0,843	0,909	0,941	1,021	1,107	1,179	1,264
8	ING ACTIV*	26,964	28,694	30,273	31,961	34,022	36,376	37,451	36,754	37,330	38,828	39,634	41,069	41,865
9	ING OPTIM	49,617	53,498	56,960	60,861	66,104	72,051	74,622	74,486	78,069	83,171	86,869	91,735	95,801
10	OTP STRATEG	0,232	0,243	0,244	0,247	0,241	0,245	0,247	0,268	0,274	0,279	0,285	0,290	0,293
11	PENSIA MEA	11,052	11,557	12,403	12,810	13,643	14,487	14,984	15,401	15,886	16,462	16,943	17,431	17,808
12	RAIFFEISEN ACUMULARE	9,238	9,708	10,182	10,990	11,880	12,665	13,362	13,579	13,954	14,497	14,925	15,531	15,982
13	STABIL	0,133	0,211	0,328	0,382	0,449	0,542	0,607	0,667	0,740	0,822	0,938	1,078	1,235
	<b>TOTAL</b>	<b>180,758</b>	<b>192,091</b>	<b>204,041</b>	<b>215,296</b>	<b>228,295</b>	<b>246,101</b>	<b>255,420</b>	<b>255,862</b>	<b>264,393</b>	<b>276,641</b>	<b>285,464</b>	<b>297,593</b>	<b>307,042</b>

**Tab.5 Pilon III Active nete din total - cotă de piață (%)**

Nr. crt.	Fond de pensii facultative	31.10.2009	30.11.2009	31.12.2009	31.01.2010	28.02.2010	31.03.2010	30.04.2010	31.05.2010	30.06.2010	31.07.2010	31.08.2010	30.09.2010	31.10.2010
1	AZT MODERATO	15,36%	15,38%	15,32%	15,25%	15,00%	15,54%	15,59%	15,64%	14,12%	15,55%	15,51%	15,48%	15,46%
2	AZT VIVACE	8,18%	8,15%	7,99%	7,99%	7,83%	8,01%	7,98%	7,75%	7,70%	7,72%	7,67%	7,70%	7,67%
3	BCR PRUDENT	21,97%	21,61%	20,94%	20,70%	20,19%	19,37%	19,38%	19,60%	19,48%	19,10%	18,91%	18,59%	18,42%
4	BRD MEDIO	0,14%	0,16%	0,59%	0,56%	0,57%	0,59%	0,61%	0,66%	0,69%	0,72%	0,75%	0,79%	0,81%
5	BRD PRIMO	0,24%	0,26%	0,70%	0,67%	0,67%	0,66%	0,68%	0,71%	0,73%	0,74%	0,76%	0,77%	0,78%
6	CONCORDIA MODERAT	0,12%	0,12%	0,12%	0,12%	0,12%	0,11%	0,11%	0,11%	0,11%	0,11%	0,12%	0,12%	0,12%
7	EUREKO CONFORT	0,19%	0,21%	0,24%	0,25%	0,27%	0,31%	0,33%	0,36%	0,36%	0,37%	0,39%	0,40%	0,41%
8	ING ACTIV*	14,92%	14,94%	14,84%	14,85%	14,90%	14,78%	14,66%	14,36%	14,12%	14,04%	13,88%	13,80%	13,64%
9	ING OPTIM	27,45%	27,85%	27,92%	28,27%	28,96%	29,28%	29,22%	29,11%	29,53%	30,06%	30,43%	30,83%	31,20%
10	OTP STRATEG	0,13%	0,13%	0,12%	0,11%	0,11%	0,10%	0,10%	0,10%	0,10%	0,10%	0,10%	0,10%	0,10%
11	PENSIA MEA	6,11%	6,02%	6,08%	5,95%	5,98%	5,89%	5,87%	6,02%	6,01%	5,95%	5,94%	5,86%	5,80%
12	RAIFFEISEN ACUMULARE	5,11%	5,05%	4,99%	5,10%	5,20%	5,15%	5,23%	5,31%	5,28%	5,24%	5,23%	5,22%	5,21%
13	STABIL	0,07%	0,11%	0,16%	0,18%	0,20%	0,22%	0,24%	0,26%	0,28%	0,30%	0,33%	0,36%	0,40%

**Tab.6 Pilon III Valoare Unitară Activ Net (lei)**

Nr. crt.	Fond de pensii facultative	31.10.2009	30.11.2009	31.12.2009	31.01.2010	28.02.2010	31.03.2010	30.04.2010	31.05.2010	30.06.2010	31.07.2010	31.08.2010	30.09.2010	31.10.2010
1	AZT MODERATO	11,3395	11,5225	11,6064	11,7493	11,8567	12,7774	12,9249	12,6123	12,6468	12,8094	12,8492	13,0275	13,0793
2	AZT VIVACE	11,0701	11,3292	11,3611	11,6370	11,7656	12,6072	12,6811	11,9958	11,9749	12,2521	12,2591	12,5264	12,5824
3	BCR PRUDENT	11,3811	11,4500	11,5216	11,6116	11,8332	11,9263	12,1860	12,1629	12,2012	12,2852	12,3308	12,4040	12,4537
4	BRD MEDIO	10,2276	10,2874	10,3489	10,4070	10,4593	10,5245	10,5822	10,7035	10,7557	10,8294	10,8892	10,9619	10,9946
5	BRD PRIMO	10,2404	10,3045	10,3701	10,4310	10,4865	10,5558	10,6180	10,6819	10,7443	10,8040	10,8655	10,9220	10,9765
6	CONCORDIA MODERAT	12,2340	12,3711	12,4671	12,5692	12,6265	12,8063	12,8233	12,4936	12,5372	12,7486	12,8445	13,0382	13,0971
7	EUREKO CONFORT	7,8654	7,9540	8,0106	8,0959	8,2385	8,9020	8,9196	8,8917	8,9023	8,9897	9,0233	9,0816	9,1321
8	ING ACTIV*	12,4490	12,7673	12,9631	13,2522	13,7204	14,1941	14,1948	13,6074	13,6059	13,8994	13,9594	14,2437	14,3265
9	ING OPTIM	12,7768	13,0833	13,2447	13,5311	14,1924	14,7106	14,6473	14,0358	14,0404	14,3048	14,3628	14,5724	14,6113
10	OTP STRATEG	8,7403	8,9242	8,9745	9,0245	9,0660	9,2407	9,2758	9,3103	9,3456	9,3787	9,4120	9,4449	9,4693
11	PENSIA MEA	10,9994	11,0946	11,2748	11,3603	11,7564	12,0026	12,0462	12,0312	12,0627	12,1586	12,2011	12,3200	12,3612
12	RAIFFEISEN ACUMULARE	11,7929	11,8678	11,9031	12,3314	12,8384	13,2169	13,4925	13,2911	13,2394	13,3565	13,3671	13,5446	13,5812
13	STABIL	10,5044	10,5483	10,6046	10,7321	10,7723	11,1546	11,2235	11,2701	11,3169	11,3620	11,4108	11,4618	11,4914

**Tab.7 Pilon III Structură investiții fonduri luna curentă - 31/10/2010 (lei )**

Nr. crt.	Fond de pensii facultative	Depozite Bancare	Titluri de Stat	Obligațiuni municipale	Alte valori mobiliare - Obligațiuni corporative tranzacționate	Obligațiuni și alte valori mobiliare ale organismelor străine neguvernamentale, cotate la burse de valori autorizate	Acțiuni	Titluri de participare - OPCVM	Instrumente de acoperire a riscului	Sume în curs de decontare pentru achiziționare vânzare active sau sponibilități în cont curent
1	AZT MODERATO	2.746.143	30.548.238	1.426.731	4.967.446	1.274.095	5.966.145	622.150	16.472	2.018
2	AZT VIVACE	3.126.041	11.410.296	458.063	2.152.829	692.443	5.555.519	407.338	9.401	-195.073
3	BCR PRUDENT	4.570.584	38.828.961	2.143.047	4.844.003	6.557.984	2.186.264		9.771	-2.456.347
4	BRD MEDIO	310.994	1.909.613	59.463			199.785			1.246
5	BRD PRIMO	176.843	2.170.941			51.927				3.959
6	CONCORDIA MODERAT	49.053	254.825	21.497			28.166			2.597
7	EUREKO CONFORT	192.041	940.822				37.659	59.034		34.527
8	ING ACTIV*	6.422.331	23.681.345	909.423	503.662	104.102	10.491.549			-179.533
9	ING OPTIM	16.859.549	63.868.421	1.211.800	2.085.447		13.086.170			-1.123.076
10	OTP STRATEG	6.044	266.748	5.589		5.446				9.907
11	PENSIA MEA	1.724.421	11.377.702	356.264	2.158.802	498.420	1.771.968			-29.533
12	RAIFFEISEN ACUMULARE	412.692	10.338.187		1.406.821	427.495	2.832.216	601.654		3.035
13	STABIL	153.116	928.494				122.566			33.005
	<b>TOTAL</b>	<b>36.749.852</b>	<b>196.524.593</b>	<b>6.591.877</b>	<b>18.119.010</b>	<b>9.611.911</b>	<b>42.278.006</b>	<b>1.690.176</b>	<b>35.645</b>	<b>-3.893.269</b>

**Tab.8 Pilon III Structură investiții fonduri luna curentă – 31/10/2010 (%)**

Nr. crt.	Fond de pensii facultative	Depozite Bancare	Titluri de Stat	Obligațiuni municipale	Alte valori mobiliare - Obligațiuni corporative tranzacționate	Obligațiuni și alte valori mobiliare ale organismelor străine neguvernamentale, cotate la burse de valori autorizate	Acțiuni	Titluri de participare - OPCVM	Instrumente de acoperire a riscului	Sume în curs de decontare pentru achiziționare /vânzare active sau disponibilități în cont curent
1	AZT MODERATO	5,77%	64,22%	3,0%	10,44%	2,68%	12,5%	1,31%	0,03%	0,00%
2	AZT VIVACE	13,24%	48,31%	1,9%	9,12%	2,93%	23,5%	1,72%	0,04%	-0,83%
3	BCR PRUDENT	8,06%	68,50%	3,8%	8,55%	11,57%	3,9%	0,00%	0,02%	-4,33%
4	BRD MEDIO	12,53%	76,97%	2,4%	0,00%	0,00%	8,1%	0,00%	0,00%	0,05%
5	BRD PRIMO	7,36%	90,32%	0,0%	0,00%	2,16%	0,0%	0,00%	0,00%	0,16%
6	CONCORDIA MODERAT	13,77%	71,55%	6,0%	0,00%	0,00%	7,9%	0,00%	0,00%	0,73%
7	EUREKO CONFORT	15,19%	74,43%	0,0%	0,00%	0,00%	3,0%	4,67%	0,00%	2,73%
8	ING ACTIV*	15,32%	56,47%	2,2%	1,20%	0,25%	25,0%	0,00%	0,00%	-0,43%
9	ING OPTIM	17,56%	66,54%	1,3%	2,17%	0,00%	13,6%	0,00%	0,00%	-1,17%
10	OTP STRATEG	2,06%	90,81%	1,9%	0,00%	1,85%	0,0%	0,00%	0,00%	3,37%
11	PENSIA MEA	9,66%	63,71%	2,0%	12,09%	2,79%	9,9%	0,00%	0,00%	-0,17%
12	RAIFFEISEN ACUMULARE	2,58%	64,52%	0,0%	8,78%	2,67%	17,7%	3,76%	0,00%	0,02%
13	STABIL	12,38%	75,05%	0,0%	0,00%	0,00%	9,9%	0,00%	0,00%	2,67%
	<b>TOTAL</b>	<b>11,94%</b>	<b>63,87%</b>	<b>2,1%</b>	<b>5,89%</b>	<b>3,12%</b>	<b>13,7%</b>	<b>0,55%</b>	<b>0,01%</b>	<b>-1,27%</b>

**Tab.9 Pilon III Structură investiții total (lei)**

Data	Depozite Bancare	Titluri de Stat	Obligațiuni Municipale	Alte valori mobiliare - Obligațiuni corporative tranzacționate	Obligațiuni si alte valori mobiliare ale organismelor străine neguvernamentale, cotate la burse de valori autorizate	Acțiuni	Titluri de participare - OPCVM	Instrumente de acoperire a riscului	Sume în curs de decontare pentru achiziționare /vânzare active sau disponibilități în cont curent
31.10.2009	9.565.195	118.666.142	7.180.598	17.552.750	6.336.386	21.831.827	1.020.336		-762.023
30.11.2009	10.539.415	127.844.932	7.026.948	16.241.352	6.389.698	23.930.884	1.043.416		-559.286
31.12.2009	12.450.770	140.844.517	7.006.871	14.092.835	3.061.180	25.769.959	1.095.274		80.666
31.01.2010	8.265.403	150.332.948	7.069.307	19.479.082	3.084.054	29.836.839	1.007.792		-3.322.795
28.02.2010	6.388.862	159.732.984	6.887.563	18.495.944	3.085.590	32.425.423	991.837		727.598
31.03.2010	11.183.249	164.799.775	6.910.175	22.579.253	2.809.702	35.938.134	1.067.994		1.229.755
30.04.2010	13.771.864	171.548.278	6.934.354	23.457.972	3.088.004	35.293.497	1.040.600		726.707
31.05.2010	12.167.997	175.513.526	6.795.184	21.342.578	3.097.789	31.452.407	996.305		4.921.244
30.06.2010	22.891.075	175.376.806	6.757.470	21.136.892	3.114.025	30.223.900	1.034.229		4.295.684
31.07.2010	25.357.811	184.357.763	6.796.615	22.922.291	2.951.582	33.047.534	1.037.222	-667	669.674
31.08.2010	27.366.377	192.524.958	6.663.741	21.336.510	3.472.718	34.814.452	1.444.186	3831,31	-1.665.431
30.09.2010	35.048.035	197.640.380	7.928.240	14.426.151	7.508.736	41.385.568	1.640.917	10.670	-7.459.588
31.10.2010	36.749.852	196.524.593	6.591.877	18.119.010	9.611.911	42.278.006	1.690.176	35.645	-3.893.269

**Tab.10 Pilon III Structură investiții total (%)**

Data	Depozite Bancare	Titluri de Stat	Obligațiuni Municipale	Alte valori mobiliare - Obligațiuni corporative tranzacționate	Obligațiuni si alte valori mobiliare ale organismelor străine neguvernamentale, cotate la burse de valori autorizate	Acțiuni	Titluri de participare - OPCVM	Instrumente de acoperire a riscului	Sume în curs de decontare pentru achiziționare /vânzare active sau disponibilități în cont curent
31.10.2009	5,27%	65,42%	3,96%	9,68%	3,49%	12,04%	0,56%		-0,42%
30.11.2009	5,48%	66,43%	3,65%	8,44%	3,32%	12,43%	0,54%		-0,29%
31.12.2009	6,09%	68,91%	3,43%	6,89%	1,50%	12,61%	0,54%		0,04%
31.01.2010	3,83%	69,68%	3,28%	9,03%	1,43%	13,83%	0,47%		-1,54%
28.02.2010	2,79%	69,83%	3,01%	8,09%	1,35%	14,18%	0,43%		0,32%
31.03.2010	4,54%	66,85%	2,80%	9,16%	1,14%	14,58%	0,43%		0,50%
30.04.2010	5,38%	67,05%	2,71%	9,17%	1,21%	13,79%	0,41%		0,28%
31.05.2010	4,75%	68,48%	2,65%	8,33%	1,21%	12,3%	0,39%		1,92%
30.06.2010	8,64%	66,22%	2,55%	7,98%	1,18%	11,4%	0,39%		1,62%
31.07.2010	9,15%	66,52%	2,45%	8,27%	1,07%	11,9%	0,37%		0,24%
31.08.2010	9,57%	67,32%	2,33%	7,46%	1,21%	12,2%	0,51%	0,00%	-0,58%
30.09.2010	11,76%	66,29%	2,66%	4,84%	2,52%	13,88%	0,55%	0,00%	-2,50%
31.10.2010	11,94%	63,87%	2,1%	5,89%	3,12%	13,7%	0,55%	0,01%	-1,27%

**Tab.11 Pilon III Rata de rentabilitate anualizata fonduri de pensii facultative cu grad de risc RIDICAT**

Grad de risc	Nr. crt.	Fond de pensii facultative	oct.-09	nov.-09	dec.-09	ian.-10	feb.-10	mar.-10	apr.-10	mai.-10	iun.-10	iul.-10	aug.-10	sep.-10	oct.-10
<b>RIDICAT</b>	1	AZT VIVACE	4,9190%	5,6763%	5,6262%	6,6721%	6,9556%	10,7810%	10,4327%	7,2505%	8,0663%	11,4876%	11,1971%	12,5901%	16,832%
	2	ING ACTIV	-	-	-	-	-	-	-	-	-	-	12,2026%	13,3889%	15,8507%

**Tab.12 Pilon III Indicatori de referință pentru categoria de risc RIDICAT**

Nr. crt.	Indicatori	oct.-09	nov.-09	dec.-09	ian.-10	feb.-10	mar.-10	apr.-10	mai.-10	iun.-10	iul.-10	aug.-10	sep.-10	oct.-10
1	Rata medie ponderată de rentabilitate a tuturor fondurilor din categoria risc ridicat	-	-	-	-	-	-	-	-	-	-	11,8444%	13,1050%	16,199%
2	Rata de rentabilitate minimă a fondurilor din categoria risc ridicat	-	-	-	-	-	-	-	-	-	-	5,9222%	6,5525%	8,0995%

**Tab.13 Pilon III Rata de rentabilitate anualizata fonduri de pensii facultative cu grad de risc MEDIU**

Grad de risc	Nr. crt.	Fond de pensii facultative	oct.-09	nov.-09	dec.-09	ian.-10	feb.-10	mar.-10	apr.-10	mai.-10	iun.-10	iul.-10	aug.-10	sep.-10	oct.-10
<b>MEDIU</b>	1	AZT MODERATO	6,2175%	6,7013%	6,0337%	7,5978%	8,3795%	12,9057%	13,0367%	11,8948%	12,3757%	13,8047%	13,1965%	14,1574%	16,5194%
	2	CONCORDIA MODERAT	-	-	-	-	-	-	-	-	-	-	-	14,0389%	15,7538%
	3	ING ACTIV*	10,1412%	11,0413%	10,4202%	11,4057%	12,7500%	14,9905%	14,4398%	10,8677%	10,6910%	12,2821%	-	-	-
	4	ING OPTIM	12,5160%	13,3527%	11,3519%	12,0477%	14,1986%	16,6078%	15,8383%	12,6232	12,3800%	13,6232%	13,4627%	-	16,2748%
	5	PENSIA MEA	4,2901%	4,5679%	5,2929%	5,5207%	7,1213%	7,9076%	7,7203%	7,4961%	8,2703%	10,1475%	10,2943%	10,4374%	11,5942%
	6	OTP STRATEG	-6,5200%	-	-	-	-	-	-	-	-	-	-	-	-
	7	RAIFFEISEN ACUMULARE	-	-	-	-	-	-	-	-	-	-	15,7015%	15,8134%	17,0101%

**Tab.14 Pilon III Indicatori de referință pentru categoria de risc MEDIU**

Nr. crt.	Indicatori	oct.-09	nov.-09	dec.-09	ian.-10	feb.-10	mar.-10	apr.-10	mai.-10	iun.-10	iul.-10	aug.-10	sep.-10	oct.-10
1	Rata medie ponderată de rentabilitate a tuturor fondurilor din categoria risc mediu	8,8994%	9,7101%	8,8607%	9,8767%	11,4160%	14,2362%	13,8679% <sup>6</sup>	11,4472%	11,5312%	13,1514%	13,1908%	14,0208%	16,1536%
2	Rata de rentabilitate minimă a fondurilor din categoria risc mediu	4,4497%	4,8550%	4,4303%	4,9383%	5,7080%	7,1181%	6,9339%	5,7236%	5,7656%	6,5757%	6,5954%	7,0104%	8,0768%

**Tab.15 Pilon III Rata de rentabilitate anualizata fonduri de pensii facultative cu grad de risc SCĂZUT**

Grad de risc	Nr. crt.	Fond de pensii facultative	oct.-09	nov.-09	dec.-09	ian.-10	feb.-10	mar.-10	apr.-10	mai.-10	iun.-10	iul.-10	aug.-10	sep.-10	oct.-10
SCĂZUT	1	BCR PRUDENT	5,9850%	6,1804%	6,5846%	7,0523%	7,9363%	8,1419%	9,0118%	8,6373%	8,4886%	8,5904%	8,4637%	8,3972%	8,4657%
	2	OTP STRATEG	-	- 4,6970%	27,4950%	6,6679%	6,5344%	7,3378%	7,3585%	7,2878%	7,1789%	7,3856%	7,4254%	7,4683%	7,4905%

**Tab.16 Pilon III Indicatori de referință pentru categoria de risc SCĂZUT**

Nr. crt.	Indicatori	oct.-09	nov.-09	dec.-09	ian.-10	feb.-10	mar.-10	apr.-10	mai.-10	iun.-10	iul.-10	aug.-10	sep.-10	oct.-10
1	Rata medie ponderată de rentabilitate a tuturor fondurilor din categoria risc scăzut	-	6,1169%	6,7065%	7,0500%	7,9279%	8,1371%	9,0020%	8,6292%	8,4809%	8,5834%	8,4576%	8,3919%	8,4602%
2	Rata de rentabilitate minimă a fondurilor din categoria risc scăzut	-	2,1169%	2,7065%	3,0500%	3,9279%	4,0685%	4,5010%	4,3146%	4,2404%	4,2917%	4,2288%	4,1959%	4,2301%

Notă:

\*Schimbarea denumirii : Fondului de Pensii Facultativ ING CLASIC în Fondul de Pensii Facultative ING ACTIV. Autorizarea modificării prospectului schemei de pensii facultative - iulie 2010.

Notă tabelele investiții 25, 26, 27, 28:

- Norma nr. 3/2009 privind investițiile fondurilor de pensii administrate privat și organizarea activității de investire a intrat în vigoare la data de 1 mai 2009.

- Până în luna mai inclusiv 2009, diferențele +/- față de total active reprezintă: *Sume în curs de decontare pentru achiziționare /vânzare active sau disponibilități în cont curent.* Începând cu luna iunie 2009 sunt evidențiate separat.

Notă tabele rate de rentabilitate 25,26,27, 28:

- Norma nr. 10/2009 privind ratele de rentabilitate ale fondurilor de pensii facultative (Publicată în Monitorul Oficial al României, Partea I nr. 313 din 12.05.2009)
- La data publicării pe site-ul CSSPP