



# BULETIN LUNAR

## NOIEMBRIE 2009

Anul II – Nr.11/2009

COMISIA DE SUPRAVEGHERE A SISTEMULUI DE PENSII  
PRIVATE

BULETIN LUNAR – NOIEMBRIE 2009

---

**CSSPP**

CALEA ȘERBAN VODĂ NR.90-92, SECTOR 4, COD POȘTAL 040213,  
BUCUREȘTI

TELEFON +40 21-3301035 • Fax +40 21-3301031

[www.csspp.ro](http://www.csspp.ro)

e-mail: [csspp.ro@csspp.ro](mailto:csspp.ro@csspp.ro)

# CUPRINS

## CAPITOLUL 1

Evoluția pieței pensiilor private din România în noiembrie 2009.....	1
1.1. Pensiile administrate privat - Pilonul II.....	1
1.1.1. Participanții și activele nete.....	1
1.1.2. Structura investițiilor.....	7
1.2. Pensiile facultative – Pilonul III.....	9
1.2.1. Participanții și activele nete.....	9
1.2.2. Structura investițiilor.....	12

## CAPITOLUL 2

Acte individuale emise în noiembrie 2009.....	15
---	----

## CAPITOLUL 3

Acte normative publicate în Monitorul Oficial în noiembrie 2009.....	17
--	----

## CAPITOLUL 4

Date statistice – noiembrie 2009.....	18
---------------------------------------	----

### 4.1. Pensiile administrate privat - Pilonul II

Tab.1 Pilon II Număr participanți 2008 – 2009 (pers.).....	18
Tab.2 Pilon II Participanți din total - cota de piață (%).....	19
Tab.3 Pilon II Activele fondurilor 2008 – 2009 (mil.lei).....	19
Tab.4 Pilon II Activele Nete (mil.lei).....	20
Tab.5 Pilon II Activele Nete din total - cota de piață (%).....	20
Tab.6 Pilon II Valoarea Unității Activului Net (lei).....	21
Tab.7 Pilon II Structură investiții luna curentă - 30/11/2009 (lei).....	21
Tab.8 Pilon II Structură investiții luna curentă - 30/11/2009 (%).....	22
Tab. 9 Pilon II Total Structură investiții trim.III, trim.IV 2008 - 2009 – lei.....	22
Tab.10 Pilon II Structură investiții - trim.III, trim.IV 2008 - 2009 (%).....	23
Tab.11 Pilon II Viramente lunare - contribuții brute lunare (mil.lei).....	23
Tab.12 Pilon II Număr participanți (mii pers.).....	24
Tab.13 Pilon II Structură conturi: dacă s-au virat/nu s-au virat contribuții 2008 – 2009 (%).....	24
Tab.14 Pilon II Participanți pentru care s-au virat contribuții în luna curentă 2008 - 2009 (pers.).....	25
Tab.15 Pilon II Participanți pentru care nu s-au virat contribuții în luna curentă 2008 - 2009 (pers.).....	25
Tab.16 Pilon II Număr conturi goale de la început colectare contribuții în sistem 2008 – 2009.....	26
Tab.17 Pilon II Participanți din Registru 2008 – 2009 (mii pers.).....	26
Tab.18 Pilon II Repartizare aleatorie 2008 – 2009 (pers.).....	27

### 4.2. Pensiile facultative - Pilonul III

Tab.19 Pilon III Număr participanți 2008 - 2009 (pers.).....	28
--	----

---

Tab.20 Pilon III Participanți din total - cotă de piață 2008 – 2009 (%).....	28
Tab.21 Pilon III Activele fondurilor 2008 - 2009 (mil.lei).....	29
Tab.22 Pilon III Active nete 2008 - 2009 (mil.lei).....	29
Tab.23 Pilon III Active nete din total - cotă de piață 2008 – 2009 (%).....	30
Tab.24 Pilon III Valoare Unitară Activ Net 2008 - 2009 (lei).....	30
Tab.25 Pilon III Structură investiții fonduri luna curentă - 30/11/2009 (lei ).....	31
Tab.26 Pilon III Structură investiții fonduri luna curentă - 30/11/2009 (%) .....	31
Tab.27 Pilon III Structură investiții total - trim.III, trim.IV 2007, trim.I – trim.IV 2008, 2009 (lei).....	32
Tab. 28 Pilon III Structură investiții total - trim.III, trim.IV 2007, trim.I – trim.IV 2008, 2009 (%).....	33
Tab. 29 Pilon III Rata de rentabilitate anualizata fonduri de pensii facultative cu grad de risc RIDICAT...	34
Tab. 30 Pilon III Indicatori de referință pentru categoria de risc RIDICAT.....	34
Tab. 31 Pilon III Rata de rentabilitate anualizata fonduri de pensii facultative cu grad de risc MEDIU.....	34
Tab. 32 Pilon III Indicatori de referință pentru categoria de risc MEDIU.....	34
Tab. 33 Pilon III Rata de rentabilitate anualizata fonduri de pensii facultative cu grad de risc SCĂZUT....	35
Tab. 34 Pilon III Indicatori de referință pentru categoria de risc SCĂZUT.....	35

---

## Evoluția pieței pensiilor private din România în noiembrie 2009

În contextul scăderii efectivului de salariați (- 6,13% septembrie 2009 – luna de referință colectare contribuției/decembrie 2008) și al creșterii numărului de șomeri (55% septembrie 2009/decembrie 2008), pensiile administrate privat din România au înregistrat o creștere ușoară în noiembrie ac., continuând tendința înregistrată de la începutul funcționării sistemului.

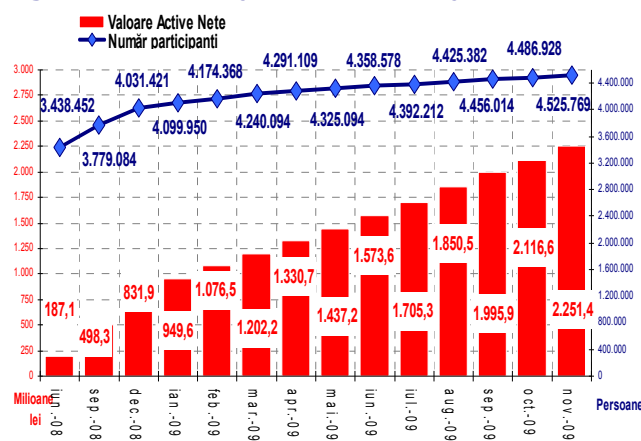
Creșterea numărului de participanți a fost însă mai lentă în noiembrie ac., tendință manifestată începând din trimestrul II 2009. Astfel, conform datelor CSSPP, în noiembrie 2009, **4.525.769** persoane participau la fondurile de pensii administrate privat - Pilonul II, o creștere cu **12,3%** față de decembrie 2008. Valoarea activelor nete înregistrată de fondurile de pensii administrate privat a fost de **2.251 milioane lei** (527 milioane euro<sup>1</sup>), o creștere de **2,7 ori** față de decembrie 2008.

Și fondurile de pensii facultative - Pilonul III au înregistrat o ușoară creștere. Astfel, în noiembrie 2009, numărul participanților a fost de **183.819** persoane, cu **22%** față de decembrie 2008, iar activele nete au fost de **192 milioane lei** (45 milioane euro<sup>1</sup>), respectiv o creștere de **2,3 ori** față de decembrie 2008.

### 1.1. Pensiile administrate privat (Pilonul II)

#### 1.1.1. Participanții și valoarea activelor

Fig.1 Pilon II Evoluția activelor nete și a numărului de participanți<sup>2</sup>

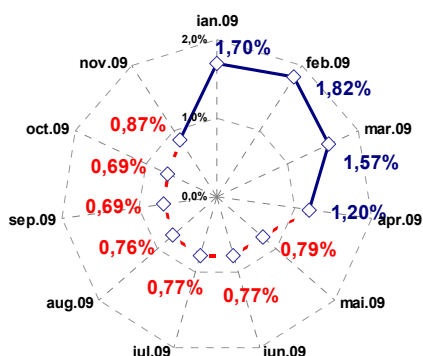


În noiembrie 2009 erau active 12 fonduri de pensii administrate privat: AIG, ARIPI, AZT VIITORUL TAU, BCR, BRD, EUREKO, ING, KD, OTP, PENSIA VIVA, PRIMA PENSIE și VITAL și 12 administratori.

<sup>1</sup> Curs de schimb BNR: 30.11.2009 - 4,2738 lei.

<sup>2</sup> Participanți pentru care s-au plătit contribuții de la începutul virării acestora în sistem (mai 2008).

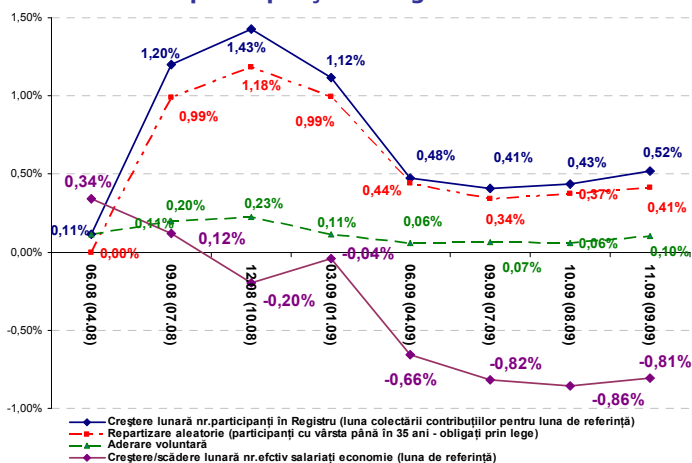
**Fig.2 Pilon II Creșterea lunară a numărului de participanți<sup>2</sup> 2009**



La aceste fonduri contribuiau **4.525.769** participanți<sup>2</sup>, o creștere cu **0,9%** față de luna precedentă și cu **14,8%** față de noiembrie 2008, reprezentând **93%** din efectivul total al salariaților din România<sup>3</sup> (luna de referință colectare contribuții – septembrie 2009). Creșterea numărului participanților a fost mai accentuată în primele 4 luni ale anului, înregistrând în perioada mai – noiembrie 2009 valori subunitare (Fig.2).

Trendul manifestat în perioada ianuarie – noiembrie 2009 pe total participanți a fost înregistrat și la nivelul fiecărui fond în parte.

**Fig.3 Pilon II Creșterea/scăderea lunară a efectivului de salariați din România și creșterea lunară a numărului de participanți din Registru 2008 – 2009<sup>4</sup>**



În noiembrie ac., **4.885.078** persoane erau înregistrate în Registrul participanților<sup>5</sup>, o creștere cu **8%** în primele 11 luni ale anului (față de decembrie 2008), în condițiile menținerii trendului descendent înregistrat de efectivul de salariați<sup>3</sup>: o scădere cu **6,13%** față de decembrie 2008, pe fondul crizei economice cu implicații majore asupra economiei și, implicit, asupra numărului

salariaților din România (Fig.3). Acest fenomen a fost însoțit în perioada septembrie 2009 (luna de colectare contribuții) – decembrie 2008 și de creșterea numărului de șomeri înregistrați de 55%, potrivit datelor INS<sup>3</sup>.

În noiembrie ac. au fost repartizate aleatoriu de către CNPAS 20 mii persoane.

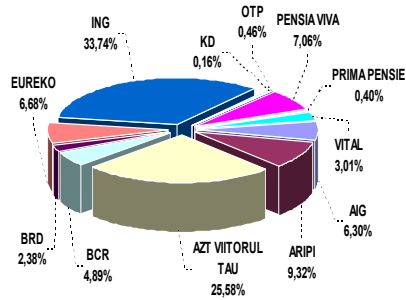
În funcție de numărul de participanți<sup>2</sup>, gradul de concentrare pentru primele 3 fonduri de pensii administrate privat a fost de **69%**, iar pentru primele 5 fonduri – **82%**, valori similare cu cele înregistrate în lunile anterioare (Fig.4 și 5).

<sup>3</sup> Date INS: Buletin statistic lunar - Nr.9/2009

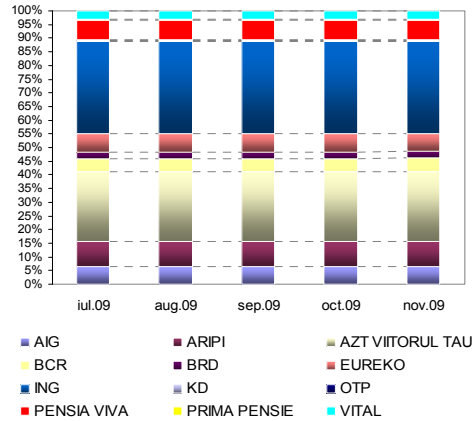
<sup>4</sup>1) În paranteze luna corespunzătoare virării contribuțiilor. 2) Creșterile/scăderile sunt calculate față de luna anterioară.

<sup>5</sup> Casa Națională de Pensii și Alte Drepturi de Asigurări Sociale – instituția de evidență a participanților în sistem.

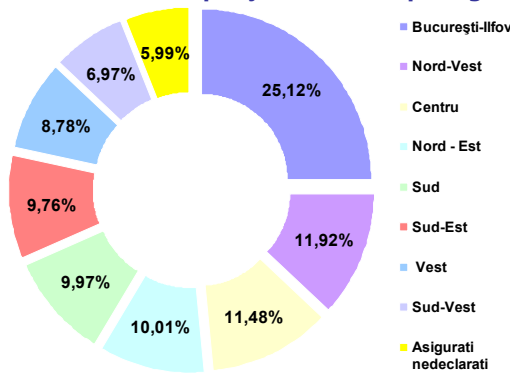
**Fig.4 Pilon II Participanți din total (%) – noiembrie 2009**



**Fig.5 Pilon II Evoluție ponderi număr participanți din total iulie – noiembrie 2009**



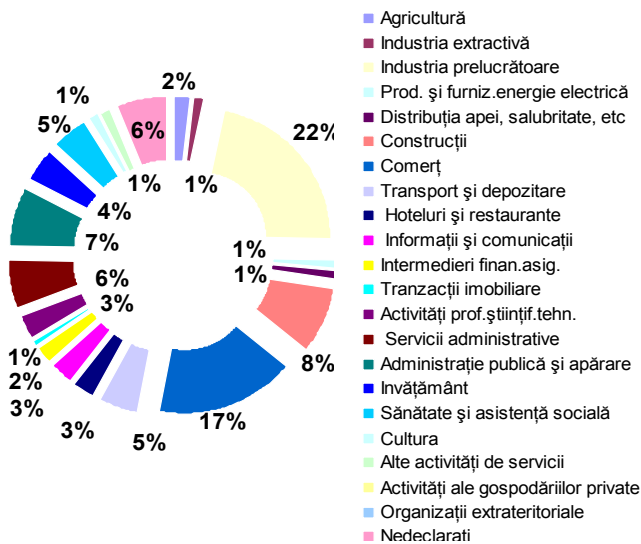
**Fig.6 Pilon II Participanți - structura pe regiuni de dezvoltare - noiembrie 2009**



Repartizarea participanților la fondurile de pensii administrate privat în funcție de regiunile de dezvoltare ale României s-a menținut în tendințele semnalate încă de la începutul sistemului (mai 2008). Astfel, în noiembrie ac., în București, lucrau cei mai mulți participanți (angajați) – **22,79%**, iar cele mai bine reprezentate regiuni de dezvoltare din acest punct de vedere au fost:

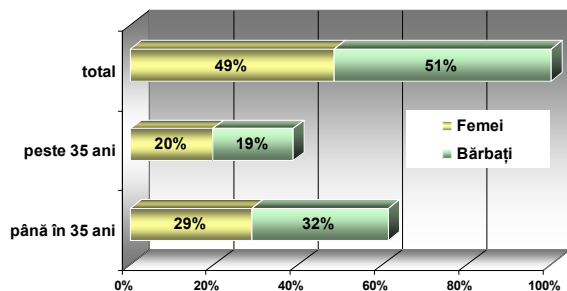
București – Ilfov: **25,12%** și Regiunile de dezvoltare NORD - VEST: **11,92%**, și CENTRU: **11,48%**, cele trei regiuni reprezentând aproximativ **49%** dintre participanți (Fig.6).

**Fig.7 Pilon II Participanți: structura pe activități economice – noiembrie 2009**



În noiembrie ac., cel mai bine reprezentate activități economice au fost: industria prelucrătoare cu **22,3%** din participanți și comerțul cu **17,16%**, urmate de construcții cu **8,39%** și administrație cu **7,49%**, reprezentând **55%** dintre participanți. Cel mai slab reprezentate au fost industria extractivă cu **1,08%**, cultura cu **0,99%** și tranzacțiile imobiliare cu **0,60%** (Fig.7).

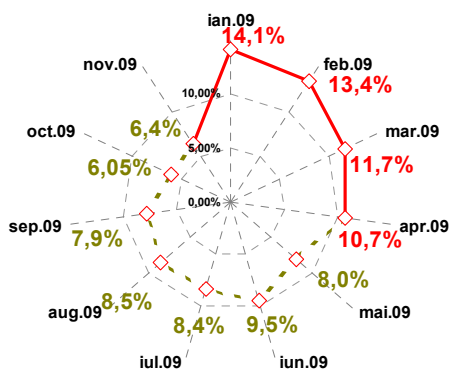
**Fig.8 Pilon II Participanți - Structură pe vârstă și gen noiembrie 2009**



În noiembrie 2009, **61%** dintre participanți aveau vârsta de până în 35 ani și **39%** vârsta de peste 35 de ani, valori înregistrate și în lunile anterioare. Pe gen: structura a fost următoarea: **51%** erau bărbați și **49%** femei.

Participanții cu statut de nerezident în România au fost în noiembrie ac., **0,3%** din total participanți.

**Fig.9 Pilon II Active nete - creșterea lunară - 2009**



Valoarea activelor nete înregistrată de cele 12 fonduri de pensii a fost în noiembrie 2009 de **2.251 milioane lei** (527 milioane euro<sup>6</sup>), o creștere de **2,7 ori** față de decembrie 2008. Creșterea activelor nete față de luna octombrie ac. a fost de **6,4%**, iar față de noiembrie 2008 de aproximativ **3 ori** (Fig. 1 și 9).

Ca și în cazul numărului participanților, începând din luna mai ac., creșterea activelor

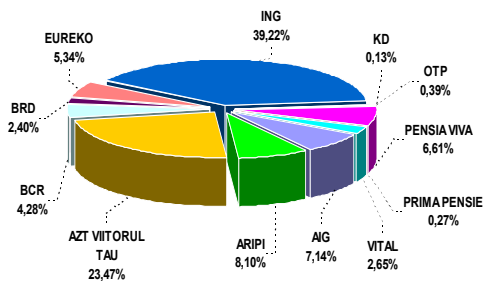
nete a fost mai lentă față de primele 4 luni ale anului, înregistrând valori sub 10% (comparativ cu 10 – 14%, în perioada ianuarie – aprilie 2009).

Trendul manifestat în noiembrie ac. pe total active a fost înregistrat și la nivelul fiecărui fond în parte.

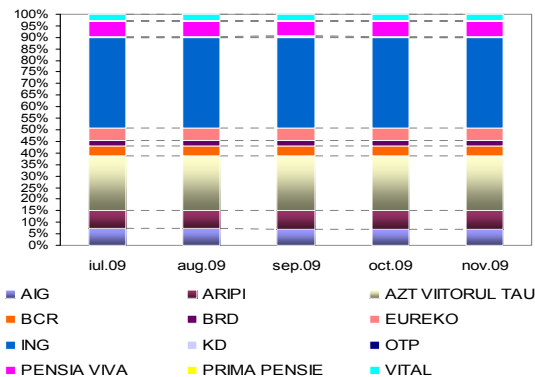
Și în cazul activelor nete, gradul de concentrare a înregistrat valori asemănătoare cu cele din lunile anterioare ale anului 2009. Astfel, primele 3 fonduri au înregistrat **71%** din total, iar primele 5 fonduri **85%** (Fig.10 și 11).

<sup>6</sup> Curs de schimb BNR: 30.11.2009 - 4,2738 lei.

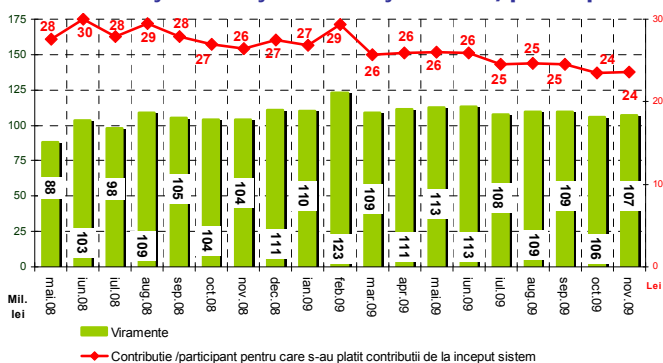
**Fig.10 Pilon II Active nete din total (%) – noiembrie 2009**



**Fig.11 Pilon II Evoluție ponderi active nete din total iulie – noiembrie 2009**

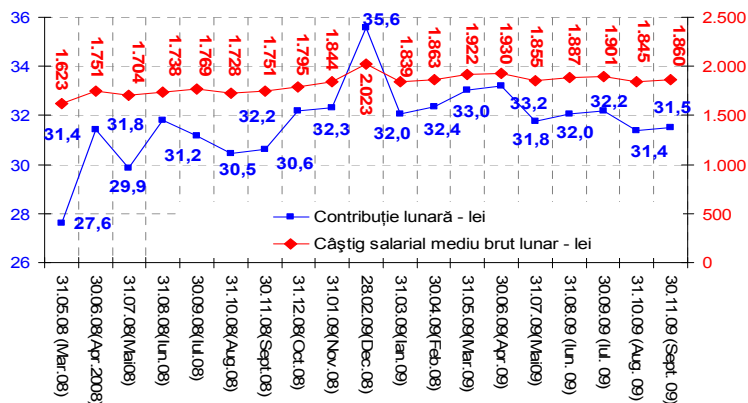


**Fig.12 Pilon II Contribuții brute și contribuția medie/participant 2008 - 2009**



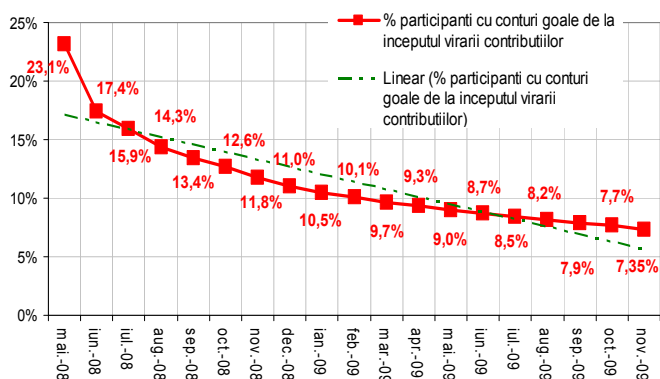
Contribuțiile virate în noiembrie ac. au fost de **107 milioane lei** (25 milioane euro), respectiv o contribuție medie pe participant pentru care s-au virat contribuții în luna respectivă (luna de referință septembrie 2009 - 3,4 milioane persoane) de **31,49 lei/participant**, înregistrând, din ianuarie ac., fluctuații în jurul valorii de 32 lei/participant, în funcție de creșterea/scăderea veniturilor participanților. (Fig.12 și 13).

**Fig.13 Pilon II Contribuție/participant pentru care s-au virat contribuții în luna curentă și câștigul mediu salarial total pe economie<sup>7</sup>**



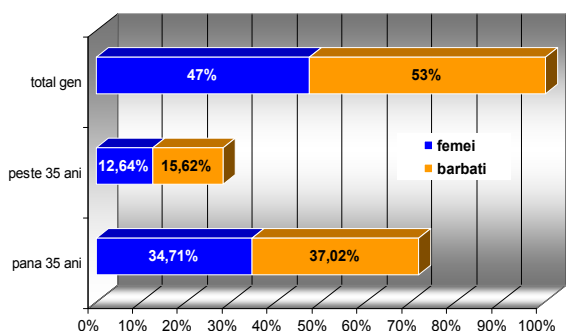
<sup>7</sup> 1) Date INS Buletinul statistic nr.9/2009. 2) În paranteze luna corespunzătoare virării contribuțiilor

**Fig.14 Pilon II Evoluția % a numărului de participanți<sup>8</sup> 2008 – 2009**



Păstrând tendința înregistrată în 2008, dar și în 2009, numărul conturilor goale în Pilonul II a continuat să scadă, reprezentând în noiembrie ac. **7,35%** din total. (Fig.14).

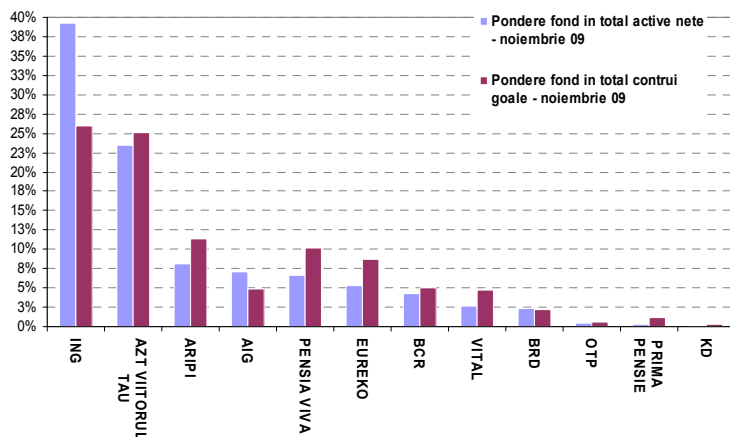
**Fig.15 Pilon II Structura pe vârstă și gen a participanților<sup>8</sup>**



Astfel, în noiembrie 2009, din cele aproximativ **360 mii persoane** pentru care nu au fost efectuate virări de contribuții din mai 2008, **72%** aveau vârsta de până în 35 ani și **28%** vârsta de peste 35 ani, iar structura pe gen a fost: bărbați - **53%** și femei - **47%**. (Fig15).

Ponderea cea mai mare a conturilor goale a fost deținută de ING – 26% și AZT VIITORUL TAU – 25%, urmate de ARIPI – 11%, PENSIA VIVA – 10% și EUREKO – 9%, cele 5 fonduri reprezentând **81%** din total. Celelalte 7 fonduri de pensii au cumulat **19%** din total.

**Fig.16 Pilon II Ponderi fonduri în total participanți<sup>8</sup> și în total conturi goale – noiembrie 2009**

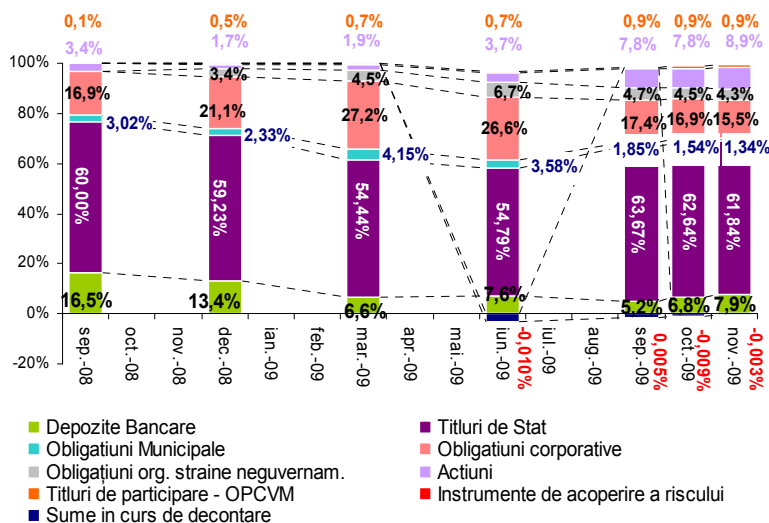


Ponderea fondului de pensii în total conturi goale păstrează o proporție asemănătoare cu ponderea fondului în total participanți, cu excepția ING. În cazul acestui fond, se constată o pondere semnificativ mai mică în total conturi goale (Fig.16).

<sup>8</sup> Participanți pentru care nu s-au efectuat virări de contribuții de la începutul virării acestora în sistem (mai 2008)

## 1.1.2. Structura investițiilor

Fig.17 Pilon II Evoluție structură portofolii investiționale trim.III, trim.IV 2008 – noiembrie 2009

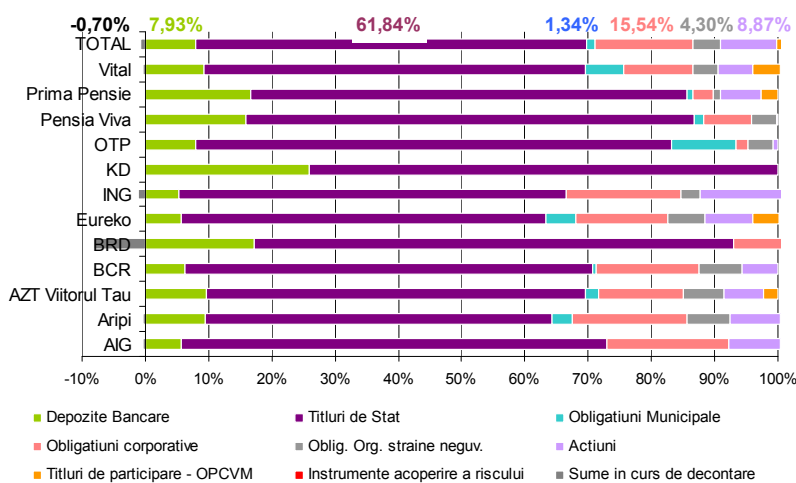


Și în noiembrie 2009 structura portofoliilor fondurilor de pensii administrate privat a fost caracterizată de investiții preponderent în active cu grad scăzut de risc (titluri de stat și obligațiuni ale organismelor străine neguvernamentale). Astfel, structura portofoliilor fondurilor de pensii a fost următoarea (Fig.17):

- titluri de stat: **61,84%** din total active, în creștere față de decembrie 2008.
- obligațiuni ale organismelor străine neguvernamentale: **4,30%**, din total active, în creștere față de decembrie 2008.
- obligațiuni municipale: **1,34%** din total active, cu un trend fluctuant în 2008 și 2009.
- obligațiuni corporative: **15,54%** din total active, în scădere față de decembrie 2008.
- depozite bancare: **7,93%** din total active, un trend descrescător de la începutul funcționării sistemului.
- acțiuni: **8,87%** din total active, în continuă creștere, de la începutul funcționării sistemului.
- titluri de participare: **0,89%** din total active, pe un trend crescător constant, de la începutul sistemului.
- instrumentele de acoperire a riscului<sup>9</sup> au reprezentat **-0,03%** din total active fonduri de pensii administrate privat.
- sumele în curs de decontare pentru achiziționare/vânzare active sau disponibilități în cont curent reprezentau **-0,70%**.

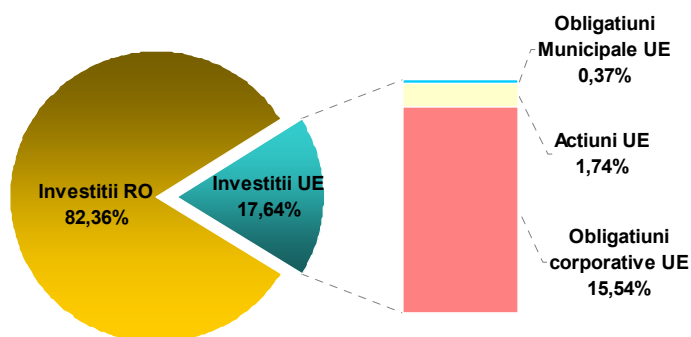
<sup>9</sup> Norma nr. 3/2009 privind investițiile fondurilor de pensii administrate privat și organizarea activității de investire a intrat în vigoare la data de 1 mai 2009.

**Fig.18 Pilon II Structură portofolii investiționale fonduri de pensii – noiembrie 2009**



Tendențele semnalate în structura portofoliului investițional pe total fonduri de pensii administrate privat înregistrate în noiembrie 2009 s-au observat, în mare parte, și în structura portofoliilor fiecărui fond în parte (Fig.18).

**Fig.19 Pilon II Structura investițiilor - plasamente instrumente financiare – noiembrie 2009**



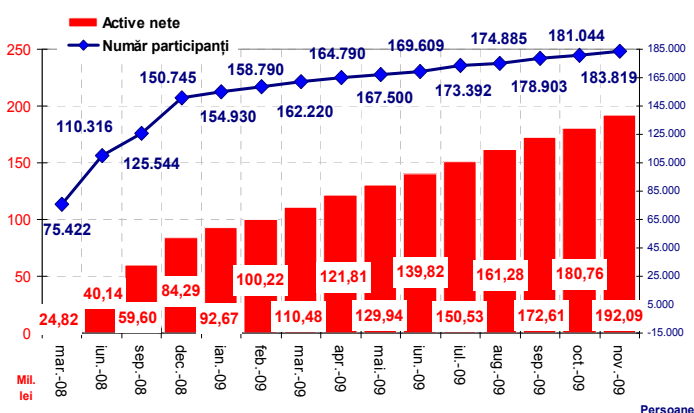
În noiembrie 2009, **82,36%** din activele fondurilor de pensii administrate privat erau plasate în țară, iar restul de **17,64%** erau investiții externe (Fig.19).

## 1.2. Pensile facultative (Pilonul III)

### 1.2.1. Participanții și activele nete

În noiembrie 2009 erau active 13 fonduri de pensii facultative<sup>10</sup>: AZT Moderato, AZT Vivace, BCR Prudent, BRD MEDIO, BRD PRIMO, Concordia Moderat, Eureko Confort, ING Clasic, Ing Optim, OTP Strateg, Pensia Mea, Raiffeisen Acumulare și Stabil, administrate de 10 administratori.

Fig.20 Pilon III Evoluția a activelor nete și a numărului de participanți



La aceste fonduri contribuiau **183.819** participanți, o creștere cu **22%** față de decembrie 2008, menținându-se trendul ușor ascendent al creșterii numărului de participanți de la începutul funcționării sistemului, gradul de acoperire fiind de **4%** din efectivul total al salariaților din România<sup>11</sup>. Față de octombrie ac. creșterea fost

de **1,5%**, iar față de noiembrie 2008 de **1,3 ori**.

Fig.21 Pilon III Participanți din total (%) – noiembrie 2009

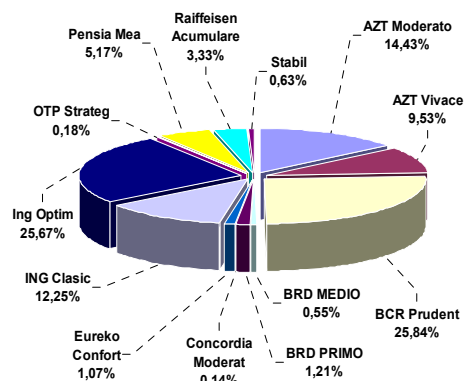
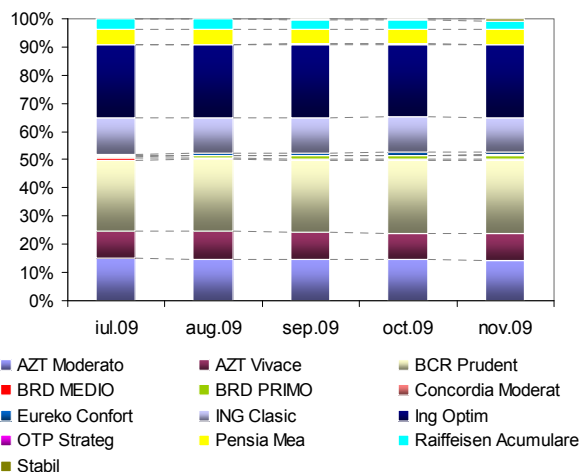


Fig.22 Pilon III Evoluție ponderi număr participanți din total iulie – noiembrie 2009

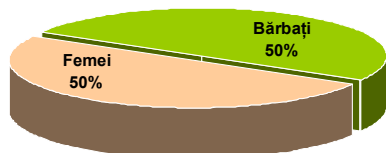


<sup>10</sup> Sunt autorizate 14 fonduri de pensii facultative administrate de 10 administratori, dar la 30 noiembrie ac. erau active (colectau contribuții) numai 13 fonduri.

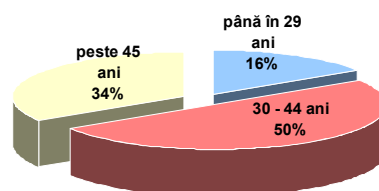
<sup>11</sup> INS Buletin statistic lunar nr.9/2009.

În funcție de numărul de participanți, gradul de concentrare a fost de **66%** pentru primele 3 fonduri de pensii facultative și **88%** pentru primele 5 fonduri de pensii (Fig.21 și Fig.22) valori asemănătoare cu cele din lunile anterioare.

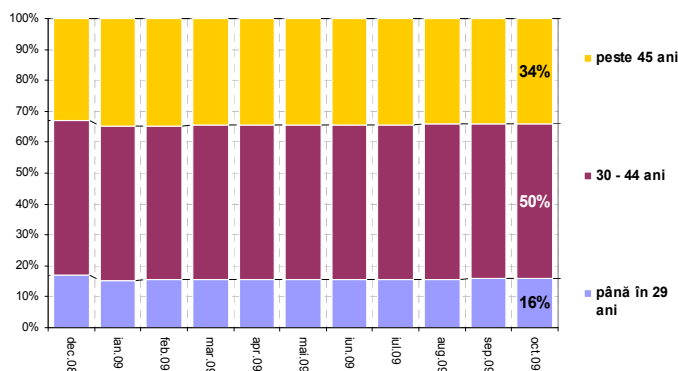
**Fig.23 Pilon III Participanți structură pe gen – noiembrie 2009**



**Fig.24 Pilon III Participanți structură pe vârstă – noiembrie 2009**



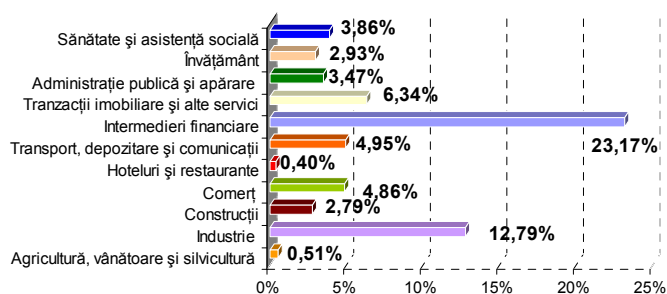
**Fig.25 Pilon III Evoluția structurii participanților pe grupe de vârstă**



Structura pe gen a participanților la fondurile de pensii facultative a fost în noiembrie ac. aproximativ egală: **50%** bărbați și **50%** femei, iar structura pe vârstă a fost următoarea: **16%** cu vârsta de până în 29 ani, **50%** cu vârsta între 30 și 44 ani și **34%** cu vârsta de peste 45 de ani<sup>12</sup>, păstrând proporții asemănătoare cu cele

înregistrate pe parcursul anului 2009 (Fig.23-25).

**Fig.26 Pilon III Structura în funcție de activitățile economice ale angajatorilor – noiembrie 2009**



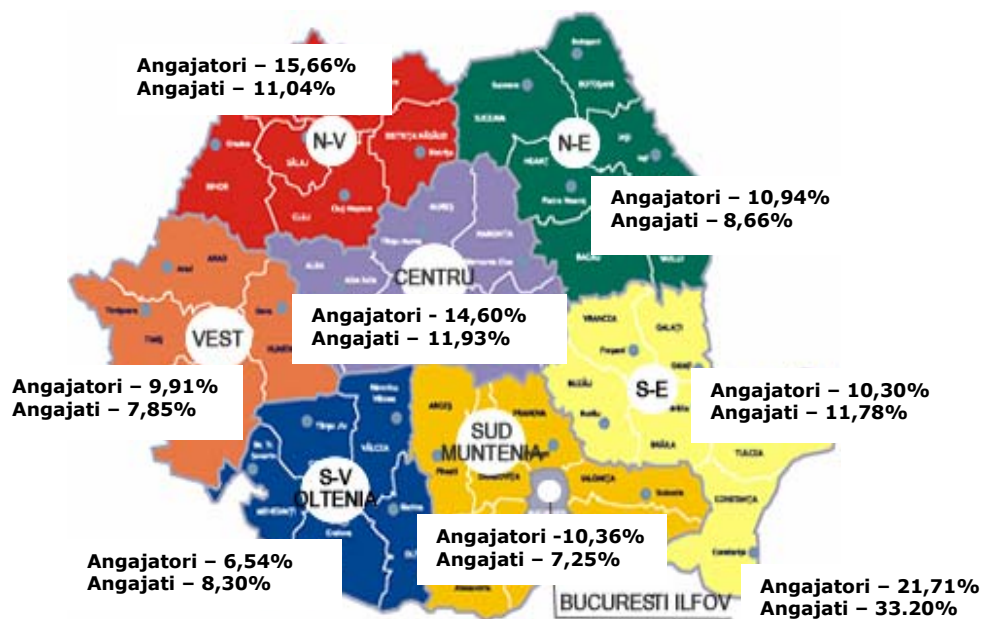
În noiembrie ac., cele mai bine reprezentate activități economice în Pilonul III au fost: intermedierile financiare cu **23,17%** din participanți și industria cu **12,79%**, iar cele mai slab reprezentate au fost agricultura – **0,51%** și serviciile hoteliere – **0,4%**, proporții asemănătoare cu cele înregistrate de la începutul funcționării sistemului

(Fig.26).

<sup>12</sup> Participarea la pensiile facultative nu este condiționată de vârstă, iar pensia facultativă se obține la cel puțin 60 de ani, având cel puțin 90 de contribuții lunare (nu neapărat consecutive) la un fond și o sumă minimă acumulată

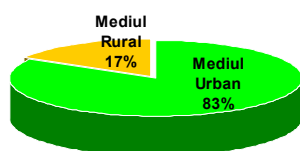
În funcție de regiunile de dezvoltare ale României, repartizarea participanților la fondurile de pensii facultative a fost în noiembrie ac. următoarea: în București, lucrau cei mai mulți participanți (angajați) – **32%**, iar cele mai bine reprezentate regiuni de dezvoltare din acest punct de vedere au fost: București – Ilfov: **33%** și Regiunea de dezvoltare SUD - EST: **12%**, ambele regiuni reprezentând aproximativ 45% dintre participanți, celelalte regiuni, însumând 55%, cu ponderi de 7-11% din total (Fig.27).

**Fig.27 Pilon III Participanți - structura pe regiuni de dezvoltare – noiembrie 2009**

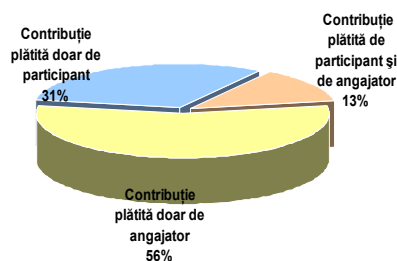


În funcție de locația angajatorului, distribuția participanților a fost în luna ac. de **83 %** în mediul urban și **17%** în mediul rural (Fig.28).

**Fig.28 Pilon III Structură participanți în funcție de locația angajatorului - noiembrie 2009**



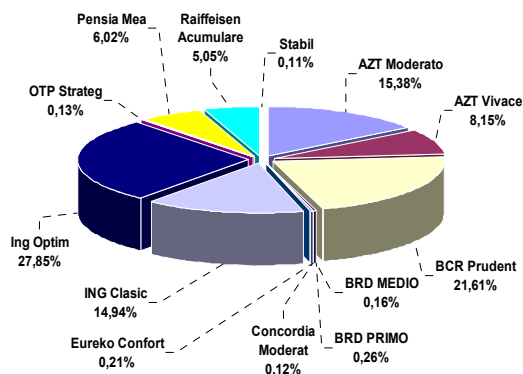
**Fig.29 Pilon III Participarea la plata contribuțiilor – noiembrie 2009**



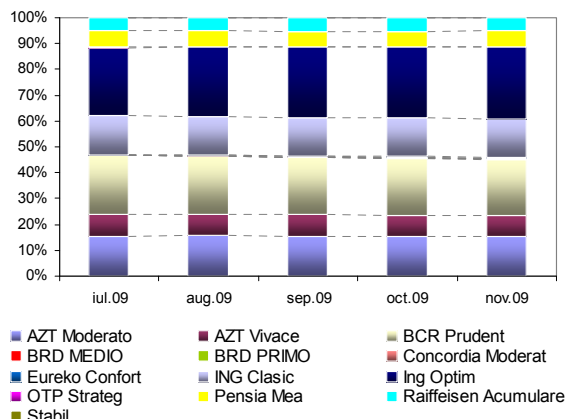
În cazul în care analizăm implicarea angajatorilor în sistemul pensiilor facultative, în noiembrie ac., pentru **56%** dintre participanți contribuțiile au fost plătite de către angajatori, **31%** dintre participanți au plătit singuri contribuțiile, iar **13%** dintre participanți au plătit contribuțiile împreună cu angajatorii lor (Fig.29).

Și activele nete s-au menținut în noiembrie ac. în trendul ușor crescător semnalat în lunile anterioare ale anului. Astfel, fondurile de pensii facultative dețineau active nete în valoare de **192 milioane lei** (45 milioane euro – curs BNR la 30.11.2009). Comparativ cu decembrie 2008, activele nete au crescut de **2,3 ori**. Față de octombrie ac. activele nete au crescut cu **6,3%**, iar față de noiembrie 2008 de **2,5 ori**. Trendul constant ascendent a fost înregistrat și la nivelul fiecărui fond în parte.

**Fig.30 Pilon III Active nete din total (%) – noiembrie 2009**



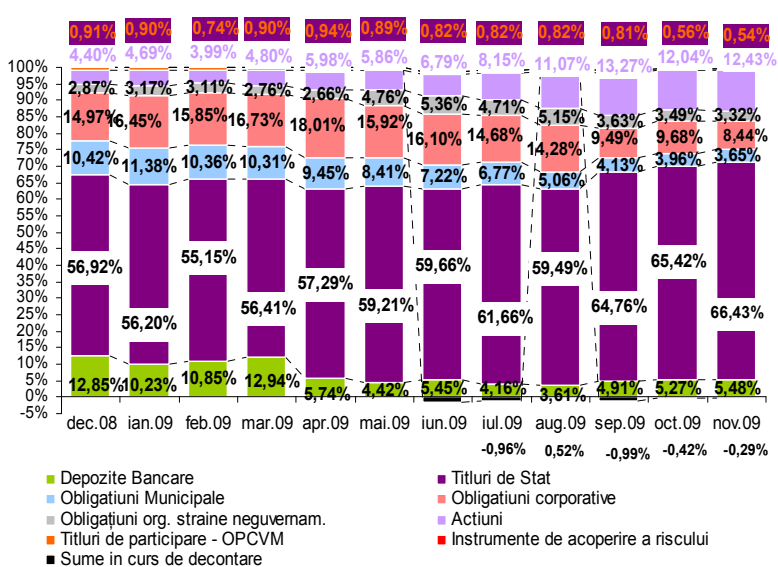
**Fig.31 Pilon III Evoluție pondere active nete din total iulie – noiembrie 2009**



În funcție de activele nete, în noiembrie 2009, gradul de concentrare a fost de **65%**, pentru primele 3 fonduri de pensii facultative și **88%** pentru primele 5 fonduri de pensii, valori similare cu cele din lunile anterioare.

## 1.2.2. Structura investițiilor

**Fig.32 Pilon III Evoluție structurii investițiilor (% din active) trim.IV 2008 – noiembrie 2009**

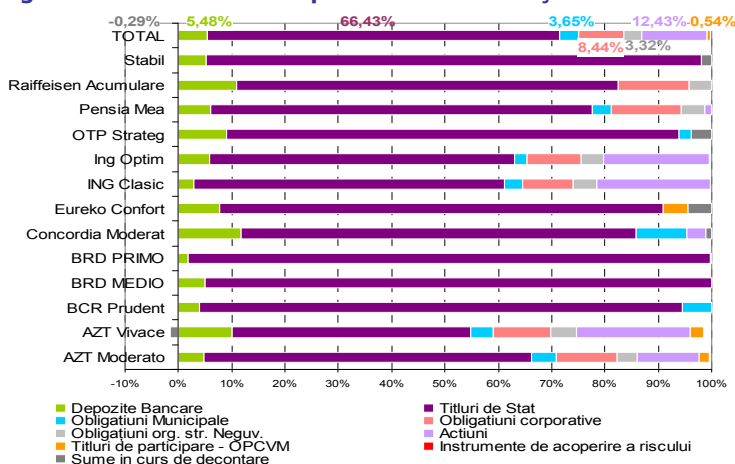


Și în noiembrie 2009 administratorii au păstrat tendințele înregistrate în anii trecuți, structura portofoliilor fondurilor administrate a continuat să fie caracterizată de investiții preponderent în active cu grad scăzut de risc (Fig.32).

Astfel, structura portofoliilor fondurilor de pensii a fost următoarea:

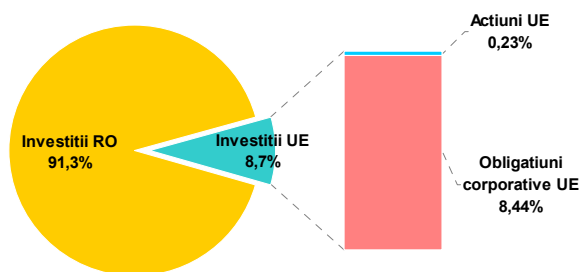
- Titluri de stat: **66,43%** din total active fonduri, în creștere față de decembrie 2008.
- Obligațiuni organisme străine neguvernamentale: **3,32%** din active fonduri.
- Obligațiuni municipale: **3,65%** din total active fonduri, în scădere continuă încă din decembrie 2008.
- Obligațiuni corporative: **8,44%** din total active fonduri, în scădere față de decembrie 2008.
- Depozite bancare: **5,48%** din total active fonduri, în scădere față de decembrie 2008.
- Acțiuni: **12,43%** din total active fonduri, în creștere față de decembrie 2008.
- Titluri de participare OPCVM: **0,54%** din total active fonduri.
- Sumele în curs de decontare pentru achiziționare/vânzare active sau disponibilități în cont curent reprezentau **-0,29%**.

**Fig.33 Pilon III Structura portofoliilor investiționale – noiembrie 2009**



Tendențele generale în structura portofoliului investițional pe total fonduri de pensii facultative s-au observat și în structura portofoliilor fiecărui fond în parte (Fig.33).

**Fig.34 Pilon III Structura investițiilor – plasamente instrumente financiare – noiembrie 2009**



În noiembrie 2009, **91,33%** din activele fondurilor de pensii facultative erau plasate în țară, iar restul de **8,67%** erau investiții externe (Fig.34).

Conform cerințelor de transparență privind publicarea ratelor de rentabilitate (Norma nr. 10/2009 privind ratele de rentabilitate ale fondurilor de pensii facultative), CSSPP calculează și publică pe site-ul propriu rata de rentabilitate a fiecărui fond de pensii, rata medie ponderată de rentabilitate a tuturor fondurilor de pensii și rata de rentabilitate minimă a fondurilor. Astfel, valorile **publicate de către CSSPP la data de 4 decembrie 2009** au fost următoarele:

- Rata de rentabilitate anualizată a fondurilor de pensii facultative cu *grad de risc ridicat*:
  - AZT VIVACE: **5,6763%**
  
- Ratele de rentabilitate anualizate ale fondurilor de pensii facultative cu *grad de risc mediu*:
  - AZT Moderato: **6,7013%**
  - ING Clasic: **11,0413%**
  - ING Optim: **13,3527%**
  - PENSIA MEA: **4,5679%**
  - *Rata medie ponderată de rentabilitate a tuturor fondurilor din categoria risc mediu: 9,7101%.*
  - *Rata de rentabilitate minimă a fondurilor din categoria risc mediu: 4,8550%*
  
- Rata de rentabilitate anualizată a fondului de pensii facultative cu *grad de risc scăzut*:
  - BCR Prudent: **6,1804%.**
  - OTP STRATEG<sup>13</sup>: **-4,6970%**
  - *Rata medie ponderată de rentabilitate a tuturor fondurilor din categoria risc scăzut: 6,1169%.*
  - *Rata de rentabilitate minimă a fondurilor din categoria risc scăzut: 2,1169%*

Pe măsură ce vor fi îndeplinite condițiile pentru publicarea ratelor de rentabilitate, CSSPP va publica indicatori de performanță și pentru celelalte fonduri de pensii facultative.

---

<sup>13</sup> Prospectul schemei de pensii pentru Fondul de Pensii Facultative OTP STRATEG a fost modificat (autorizare CSSPP – noiembrie 2009).

## Acte individuale emise – noiembrie 2009

### AUTORIZARE

Nr. crt.	Număr act	Entitate	Conținut act
1	Comunicarea nr. 11253/12.11.2009	S.C. GENERALI SOCIETATE DE ADMINISTRARE A FONDURILOR DE PENSII PRIVATE S.A.	Autorizarea modificării actului constitutiv al S.C. GENERALI Societate de Administrare a Fondurilor de Pensii Private S.A. ca urmare a schimbării sediului social al societății din București, din str. Gheorghe Polizu, nr. 58-60, parter, în București, str. Gheorghe Polizu, nr. 58-60, etaj 2, zona sud, conform hotărârii Consiliului de Supraveghere al societății.
2	Decizia nr. 887/11.11.2009	S.C. BCR PENSII, SOCIETATE DE ADMINISTRARE A FONDURILOR DE PENSII PRIVATE S.A.	Autorizarea S.C. BCR PENSII, SOCIETATE DE ADMINISTRARE A FONDURILOR DE PENSII PRIVATE S.A. ca societate de administrare a fondurilor de pensii facultative.
3	Decizia nr. 888/11.11.2009	S.C. BCR PENSII, SOCIETATE DE ADMINISTRARE A FONDURILOR DE PENSII PRIVATE S.A.	Autorizarea prospectului schemei de pensii facultative pentru Fondul de Pensii Facultative BCR-PRUDENT administrat de S.C. BCR PENSII, SOCIETATE DE ADMINISTRARE A FONDURILOR DE PENSII PRIVATE S.A.
4	Comunicarea nr. 11256/12.11.2009	S.C. OTP GARANCIA ASIGURĂRI S.A.	Autorizarea modificării prospectului schemei de pensii pentru Fondul de Pensii Facultative OTP STRATEG al cărui administrator este S.C. OTP GARANCIA ASIGURĂRI S.A.
5	Decizia nr. 889/11.11.2009	S.C. BCR PENSII, SOCIETATE DE ADMINISTRARE A FONDURILOR DE PENSII PRIVATE S.A.	Autorizarea prealabilă a preluării Fondului de Pensii Facultative BCR-PRUDENT de către S.C. BCR PENSII, SOCIETATE DE ADMINISTRARE A FONDURILOR DE PENSII PRIVATE S.A.
6	Comunicarea nr. 11507/23.11.2009	S.A.I. RAIFFEISEN ASSET MANAGEMENT S.A.	Autorizarea modificării actului constitutiv al S.A.I. Raiffeisen Asset Management S.A. ca urmare a modificării componenței Consiliului de Administrație al societății, prin înlocuirea domnului Bogdan MERFEA cu doamna Mădălina-Otilia TEODORESCU, conform hotărârii Adunării Generale Ordinare a Acționarilor și a hotărârii Adunării Generale Extraordinare a Acționarilor societății.

### AVIZARE

Nr. crt.	Număr act	Entitate	Conținut act
1	Comunicare nr. 11258/12.11.2009	S.C. ASIROM – CONCORDIA SOCIETATE DE ADMINISTRARE A FONDURILOR DE PENSII FACULTATIVE S.A.	Avizarea prealabilă a modificării prospectului schemei de pensii facultative pentru Fondul de Pensii Facultative CONCORDIA MODERAT al cărui administrator este S.C. ASIROM-CONCORDIA Societate de Administrare a Fondurilor de Pensii Facultative S.A.
2	Comunicarea nr. 11255/12.11.2009	S.C. AIG FOND DE PENSII S.A.	Avizarea modificării actului constitutiv al S.C. AIG FOND DE PENSII S.A., ca urmare a schimbării denumirii în S.C. ALICO SOCIETATE DE ADMINISTRARE A UNUI FOND DE PENSII ADMINISTRAT PRIVAT.
3	Comunicarea nr. 11257/12.11.2009	S.C. SALVE CLUB BROKER DE PENSII PRIVATE S.R.L.	Avizarea modificării actului constitutiv al S.C. SALVE CLUB BROKER DE PENSII PRIVATE S.R.L. ca urmare a schimbării structurii asociaților prin cesiunea unui număr de 125 părți sociale cu o valoare nominală de 10 lei, reprezentând 5% din capitalul social al societății, deținute de dl. Sabol Tibol către dl. Krištofovič Peter și ca urmare a radierii unui punct de lucru.
4	Comunicarea nr. 11254/12.11.2009	S.C. AVIVA SOCIETATE DE ADMINISTRARE A UNUI FOND DE PENSII PRIVAT S.A.	Avizarea modificării actului individual de aderare la Fondul de pensii administrat privat PENSIA VIVA, ca urmare a schimbării sediului social al S.C. AVIVA SOCIETATE DE ADMINISTRARE A UNUI FOND DE PENSII PRIVAT S.A. din București, b-dul Dimitrie Pompeiu, nr. 9-9A, clădirea 20, etaj 2, în București, str. Buzzești, nr. 76-80, etaj 4, sector 1.
5	Comunicarea nr. 11506/23.11.2009	S.C. EUREKO – SOCIETATE DE ADMINISTRARE A FONDURILOR DE PENSII PRIVATE S.A.	Avizarea transferului de active ale Fondului de Pensii Administrat Privat EUREKO de la depozitarul ING Bank N.V. Amsterdam, Sucursala București la depozitarul BANCPOST S.A. având în vedere noul contract de depozitare încheiat de S.C. EUREKO – Societate de administrare a fondurilor de pensii private S.A. cu BANCPOST S.A.

6	Comunicarea nr. 11508/23.11.2009	S.C. AVIVA ASIGURĂRI DE VIAȚĂ S.A.	Avizarea modificării actului individual de aderare la Fondul de pensii facultative PENSIA MEA, ca urmare a schimbării sediului social al administratorului S.C. AVIVA Asigurări de Viață, din București, str. Buzești, nr. 62-64, etaj 5-6, sector 1, în București, str. Buzești, nr. 76-80, etaj 1-3, sector 1.
---	----------------------------------	------------------------------------	--

## APROBARE NORME

Nr. crt.	Număr act	Conținut act
1	Hotărârea nr. 27/05.11.2009	Norma nr. 19/2009 pentru modificarea și completarea Normei nr. 11/2007 privind auditorul financiar pentru fondurile de pensii administrate privat și administratorii acestora.
2	Hotărârea nr. 28/05.11.2009	Norma nr. 20/2009 pentru modificarea și completarea Normei nr. 8/2006 privind auditorul financiar pentru fondurile de pensii facultative.
3	Hotărârea nr. 29/20.11.2009	Norma nr. 21/2009 pentru modificarea și completarea Normei nr. 11/2008 privind colectarea contribuțiilor individuale ale participanților la fondurile de pensii administrate privat
4	Hotărârea nr. 30/20.11.2009	Norma nr. 22/2009 privind aderarea și evidența participanților la fondurile de pensii administrate privat.

## ALTE APROBĂRI

Nr. crt.	Număr act	Entitate	Conținut act
1	Decizia nr. 900/20.11.2009	S.C. GENERALI SOCIETATE DE ADMINISTRARE A FONDURILOR DE PENSII PRIVATE S.A. ȘI S.C. EUREKO SOCIETATE DE ADMINISTRARE A FONDURILOR DE PENSII PRIVATE S.A.	Aprobarea măsurilor de îndreptare a deficiențelor constatate ca urmare a investigației efectuate referitoare la implicarea agenților de marketing în operațiuni de transfer al participanților, de la Fondul de Pensii Administrat Privat EUREKO, la Fondul de Pensii Administrat Privat Aripa.

## Acte normative publicate în Monitorul Oficial – noiembrie 2009

Nr. crt.	Act normativ	Data publicării
1	Norma nr. 18/2009 privind operațiunile de încasări și plăți efectuate prin conturile fondului de pensii facultative.	Monitorul Oficial al României, Partea I, nr. 760 din 09 Noiembrie 2009.
2	Norma nr. 19/2009 pentru modificarea și completarea Normei nr. 11/2007 privind auditorul financiar pentru fondurile de pensii administrate privat și administratorii acestora.	Monitorul Oficial al României, Partea I, nr. 780 din 16 noiembrie 2009.
3	Norma nr. 20/2009 pentru modificarea și completarea Normei nr. 8/2006 privind auditorul financiar pentru fondurile de pensii facultative.	Monitorul Oficial al României, Partea I, nr. 774 din 12 noiembrie 2009.